

PELAKSANAAN POLISI WAJIB BELAJAR DI SEKOLAH MENENGAH PERTAMA
KOTA MAKASSAR

AHMAD

Tesis ini dikemukakan sebagai memenuhi
syarat penganugerahan ijazah
Doktor Falsafah (Pendidikan dan Pembangunan)

Fakulti Pendidikan
Universiti Teknologi Malaysia

NOVEMBER 2014

BISMILLAHIRRAHMANIRRAHIM

Dedikasi kepada mereka yang amat berjasa kepada diri dan kejayaan ini

Ibu bapaku

Haji Latif dan Hajah Binting

Jutaan terima kasih atas jasa dan pengorbananmu membesarkan dan mendidik diri ini

Isteriku tercinta

Andi Darmia

Jutaan terima kasih atas semangat, dorongan, bantuan dan pengorbanan yang menyatu dalam untaian cinta dan kasih sayang yang tulus

guruku

Jutaan terima kasih atas didikan dan suapan ilmu yang terpancar dalam diri ini

BISMILLAHIRRAHMANIRRAHIM

Dedikasi kepada mereka yang amat berjasa kepada diri dan kejayaan ini

Ibu bapaku

Haji Latif dan Hajah Binting

Jutaan terima kasih atas jasa dan pengorbananmu membesarkan dan mendidik diri ini

Isteriku tercinta

Andi Darmia

Jutaan terima kasih atas semangat, dorongan, bantuan dan pengorbanan yang menyatu dalam untaian cinta dan kasih sayang yang tulus

guruku

Jutaan terima kasih atas didikan dan suapan ilmu yang terpancar dalam diri ini

ABSTRAK

Kajian ini bermatlamat untuk menganalisis kandungan Peraturan Pemerintah No. 47/2008 tentang Wajib Belajar di Indonesia dan pelaksanaannya dalam polisi pembiayaan operasi Wajib Belajar di Makassar. Selain itu, kajian turut mengkaji penggunaan dana operasi sekolah di SMP. Kajian menggunakan pendekatan *mixed methods* dengan kaedah *embedded*. Data diperolehi daripada tiga fasa ialah kebangsaan, daerah dan sekolah. Instrumen kajian yang digunakan pada peringkat kebangsaan ialah analisis dokumen polisi Wajib Belajar manakala instrumen di peringkat daerah ialah kaedah temu bual dan analisis dokumen. Di peringkat sekolah pula, kaedah temu bual, analisis dokumen, pemerhatian dan soal selidik *open-ended*. Kesahan dan kebolehpercayaan instrumen menggunakan pengesahan pakar. Responden melibatkan dua kumpulan secara berasingan, iaitu *stakeholders* daerah (10 orang Jawatan Pendidikan dan 4 ahli Parlimen) dan *stakeholders* sekolah (32 pengetua, 175 guru, 195 ibu bapa, 49 lembaga sekolah). Daripada jumlah *stakeholders* sekolah yang terpilih, 17 orang dipilih sebagai responden temu bual (5 pengetua, 5 lembaga sekolah serta 7 guru). Data yang diperolehi telah dianalisis dengan kaedah verifikasi. Hasil kajian Peraturan Pemerintah No. 47/2008 menunjukkan bahawa konsep Wajib Belajar, penyerahan pengurusan kepada pemerintah daerah dan perkongsian pembiayaan antara pemerintah pusat dan daerah didapati masih kabur. Polisi pembiayaan operasi Wajib Belajar telah berjaya mengurangkan kadar keciciran dan dianggap sebagai bentuk pelaburan sumber manusia untuk jangka panjang. Walaupun begitu, penyaluran dana masih melalui birokrasi yang panjang, akauntabiliti penyaluran ke sekolah masih tidak jelas dan kerap berlaku pertindihan. Laporan akauntabiliti dihantar lambat dan belum mencapai sasaran Wajib Belajar. Penggunaan dana operasi sekolah pula didapati berjaya menghapuskan yuran, mengurangkan kos buku teks dan mencegah keciciran pelajar, meskipun pembiayaan operasi hanya memenuhi sekitar 60 peratus keperluan operasi sekolah. Sebagai cadangan, Peraturan Pemerintah No. 47/2008 perlu dikaji semula untuk dijadikan Undang-Undang Wajib Belajar. Pengurusan, penggunaan dan pengawasan dana operasi sekolah perlu melibatkan *stakeholders* dan dilaksanakan secara telus sama ada di peringkat daerah mahupun sekolah.

ABSTRACT

This research aims at analyzing the content of Government Regulation No. 47/2008 on Compulsory Education in Indonesia and its implementation related to operational funding policy on Compulsory Education in Makassar. It also studies the execution of funds in Junior High School. The study applied a mixed-methods approach in an embedded design. Data were collected through three stages, namely national, local, and school levels. The research instrument used for the national level was analysis on the policy documents of Compulsory Education, while the instruments for the local level were interviews and document analysis. At the school level, interviews, document analysis, observations, and open-ended questionnaires were used. The validity and reliability of the instruments have been approved by experts. Respondents involved consist of two separate groups, namely local stakeholders (10 educational office staff and 4 members of local parliament); and school stakeholders (32 principals, 175 teachers, 195 parents, and 49 school committee members). From the school stakeholders, 17 people were taken as interviewees (5 school principals, 5 school committee members, and 7 teachers). The data obtained were analyzed by the method of data verification. The results of analysis on the document of Government Regulation No. 47/2008 showed that the concept of Compulsory Education, the authorization of the program management to the local government, and the operational financing that has to be shared by the central and local governments were not clear. However, compulsory operational funding policy was successful in reducing student dropout rate and regarded as a form of long term human resource investment. Nevertheless, the distribution of funds still went through a long bureaucratic procedure, the accountability of its distribution to schools was still not clear and often overlapped. The accountability reports were submitted late and did not reach the targets of Compulsory Education program. The use of school operational funds was found to be successful to remove tuition fees, reduce textbook costs and prevent students from being dropouts despite the fact that operational funds could only cover about 60% of school operational needs. As a recommendation, it is necessary that the Government Regulation No. 47/2008 be revised to be an Act of Compulsory Education. The management, use, and supervision of school operational funds have to involve the participation of stakeholders and be transparent both at local and school levels.

KANDUNGAN

BAB	PERKARA	MUKA SURAT
	PENGAKUAN	ii
	DEDIKASI	iii
	PENGHARGAAN	iv
	ABSTRAK	v
	ABSTRACT	vi
	KANDUNGAN	vii
	SENARAI JADUAL	xiv
	SENARAI RAJAH	xvii
	SENARAI SINGKATAN	xix
	SENARAI LAMPIRAN	xxii
1	PENDAHULUAN	1
	1.1 Pengenalan	1
	1.2 Latar Belakang Masalah	3
	1.3 Pernyataan Masalah	9
	1.4 Objektif Kajian	11
	1.5 Persoalan Kajian	12
	1.6 Rasional Kajian	12
	1.7 Kepentingan Kajian	13
	1.8 Kerangka Kajian	15
	1.8.1 Kerangka teori Kajian	15
	1.8.1.1 Teori pembangunan modal insan	15
	1.8.1.2 Teori desentralisasi	19
	1.8.2 Kerangka Konseptual Kajian	21
	1.9 Skop dan Batasan Kajian	24
	1.10 Operasi Istilah	25
	1.11 Penutup	27
2	KAJIAN LITERATUR	29
	2.1 Pengenalan	29

2.2	Pendidikan Asas	29
2.2.1	Pendidikan Asas dalam Perspektif Antarabangsa	30
2.2.1.1	Konsep pendidikan asas	30
2.2.1.2	Pengertian pendidikan asas dan wajib belajar	31
2.2.1.3	Cabaran perluasan dan kesaksamaan pendidikan asas	33
2.2.1.4	Beberapa contoh pelaksanaan wajib belajar di luar negara	36
2.3	Pelaksanaan Wajib Belajar di Indonesia	41
2.3.1	Polisi wajib belajar	43
2.3.2	Pelaksanaan wajib belajar di peringkat daerah	46
2.3.3	Penglibatan pihak berkepentingan di peringkat sekolah	49
2.3.3.1	Penglibatan komuniti sekolah	49
2.3.3.2	Penglibatan masyarakat	50
2.3.4	Cabaran pelaksanaan wajib belajar di Indonesia	52
2.3.4.1	Kualiti pendidikan	52
2.3.4.2	Sistem pembelajaran dan bilangan pelajar dalam kelas	53
2.3.4.3	Kualiti guru	54
2.3.4.4	Kelayakan dan kompetensi guru pendidikan asas	55
2.3.4.5	Kemudahan Pendidikan asas	57
2.4	Pembiayaan Pendidikan	58
2.4.1	Prinsip-prinsip Pembiayaan Pendidikan	58
2.4.2	Pengertian Pembiayaan Pendidikan	60
2.4.3	Jenis-jenis Pembiayaan Pendidikan	60
2.4.4	Pola Pembiayaan Pendidikan	62
2.5	Pembiayaan Pendidikan di Indonesia	63
2.5.1	Struktur Pembiayaan Pendidikan	63
2.5.1.1	Peringkat kebangsaan	63
2.5.1.2	Peringkat daerah	64
2.5.1.3	Peringkat sekolah	64
2.5.2	Pembiayaan Pendidikan Asas	66
2.5.3	Komponen Kos Unit	68

2.6	Pembangunan Modal Insan dan Pendidikan Desentralisasi	69
2.6.1	Teori Pembangunan Modal Insan Kaitannya dengan Konsep Wajib Belajar	70
2.6.2	Teori Desentralisasi dalam Perspektif pendidikan Desentralisasi dan Polisi Wajib belajar	73
2.6.3	Model-model Pembiayaan Operasi Wajib Belajar dalam Persepektif Teori Pembangunan Modal Insan dan Teori Desentralisasi	77
2.7	Kajian-kajian Lepas	79
2.8	Penutup	82
3	METODOLOGI KAJIAN	83
3.1	Pengenalan	83
3.2	Reka Bentuk Kajian	83
3.3	Lokasi Kajian	87
3.4	Populasi dan Sampel Kajian	89
3.5	Instrumen Kajian	91
3.5.1	Soal selidik	92
3.5.2	Pemerhatian	96
3.5.3	Temu bual	97
3.5.4	Analisis dokumen	99
3.6	Kesahan Data	100
3.6.1	Kajian Rintis	102
3.6.2	Verifikasi Data	103
3.7	Teknik Analisis Data	105
3.8	Penutup	109
4	DAPATAN KAJIAN	110
4.1	Pengenalan	110
4.2	Demografi Responden	110
4.2.1	Responden Peringkat Daerah	111
4.2.2	Responden Peringkat Sekolah	112
4.3	Dapatan Berdasarkan Persoalan Kajian	115
4.3.1	Analisis Kejelasan Kandungan Dokumen Polisi Wajib Belajar di Indonesia	116

(i)	Definisi konsep dan pembiayaan Wajib Belajar	116
(ii)	Pengurusan Wajib Belajar	120
(iii)	Pencapaian Wajib Belajar	122
4.3.2	Pelaksanaan Polisi Pembiayaan Operasi Wajib Belajar di Peringkat Kota Makassar	124
(i)	Pelaksanaan polisi pembiayaan operasi Wajib Belajar di peringkat Kota Makassar	125
(ii)	Penglibatan pihak berkepentingan dalam pelaksanaan pembiayaan operasi Wajib Belajar di peringkat Kota Makassar	134
(iii)	Langkah-langkah pelaksanaan polisi pembiayaan operasi Wajib Belajar di peringkat Kota Makassar	138
(iv)	Pertindihan pembiayaan operasi Wajib Belajar	143
4.3.3	Cabaran yang dihadapi yang dihadapi dalam Melaksanakan Polisi Pembiayaan Operasi Wajib Belajar di Peringkat Kota Makassar	145
(i)	Cabaran dalam penyediaan dana operasi Wajib Belajar	146
(ii)	Cabaran dalam penyeliaan penggunaan dana operasi Wajib Belajar	151
4.3.4	Pencapaian Saasaran Pelaksanaan Pembiayaan Operasi Wajib Belajar di Peringkat Makassar	158
(i)	Pencapaian sasaran Wajib Belajar SMP di peringkat Kota Makassar	158
(ii)	Faktor-faktor yang mempengaruhi pencapaian sasarn Wajib Belajar	161
4.3.5	Penggunaan Dana Operasi Sekolah di Peringkat SMP di Kota Makassar	165
(i)	Agihan penggunaan sumber pembiayaan dana operasi sekolah	166
(ii)	Kemampuan dana operasi sekolah dalam menyokong aktiviti sekolah	172
(iii)	Perancangan dan penggunaan dana operasi sekolah	173

(iv)	Pengurusan dana operasi sekolah	182
4.3.6	Keberkesanan Penggunaan Dana Operasi Sekolah di Peringkat SMP di Kota Makassar	185
(i)	Pengecuaialian yuran sekolah	186
(ii)	Menurunkan kadar keciciran	188
(iii)	Peranan dana operasi sekolah dalam pelaksanaan PdP	192
(iv)	Penggunaan dana operasi sekolah	199
(v)	Pembangunan profesion guru	201
4.3.7	Cabaran yang dihadapi dalam Penggunaan Dana Operasi Sekolah di Peringkat SMP di Kota Makassar	204
(i)	Sekatan bilangan dan ketelatan dana operasi sekolah	205
(ii)	Kelas tambahan dan biaya pengangkutan	207
(iii)	Peranan Lembaga Sekolah dalam penyeliaan dana operasi sekolah	209
(iv)	Pengagihan dan pengurusan dana operasi sekolah	216
(v)	Menaiktaraf dana operasi sekolah	217
(vi)	Perbedaan pentafsiran penggunaan dana Pendidikan Percuma antar jawatan pendidikan daerah dan negeri	219
4.4	Penutup	221
5	RUMUSAN, PERBICANGAN DAN CADANGAN	266
5.1	Pengenalan	226
5.2	Rumusan Kajian	227
5.3	Perbincangan Dapatan Kajian	231
5.3.1	Kejelasan Kandungan Dokumen Polisi Wajib Belajar di Indonesia	232
(i)	Latar belakang diterbitkannya Peraturan Pemerintah No. 47/2008	232
(ii)	Kejelasan kandungan Peraturan Pemerintah No. 47/2008	233

5.3.2	Pelaksanaan Polisi Pembiayaan Operasi Wajib Belajar di Peringkat Kota Makassar	236
	(i) Sumber dan sasaran pembiayaan	237
	(ii) Penglibatan pihak berkepentingan	238
	(iii) Langkah-langkah pelaksanaan dan pertindihan pembiayaan operasi Wajib Belajar	238
5.3.3	Cabaran yang dihadapi dalam Melaksanakan Polisi Pembiayaan Operasi Wajib Belajar di Peringkat Kota Makassar	239
	(i) penyediaan dana operasi Wajib Belajar di SMP	239
	(ii) Penyeliaan penggunaan dana operasi sekolah	242
5.3.4	Pencapaian Sasaran Pelaksanaan Polisi Pembiayaan Operasi Wajib Belajar di Peringkat Kota Makassar	243
	(i) Indikator pencapaian Wajib Belajar SMP	244
	(ii) Faktor-faktor yang mempengaruhi pencapaian sasaran Wajib Belajar	245
5.3.5	Penggunaan Dana Operasi Sekolah di Peringkat SMP di Kota Makassar	248
	(i) Agihan penggunaan sumber dana operasi sekolah	248
	(ii) Kemampuan dana operasi sekolah dalam menyokong aktiviti sekolah	249
	(iii) Perancangan dan penggunaan dana operasi sekolah	249
	(iv) Pengurusan dana operasi sekolah tertumpu kepada pengetua	252
5.3.6	Keberkesanan Penggunaan Dana Operasi Sekolah di Peringkat SMP di Kota Makassar	253
	(i) Pengecualian yuran dan penurunan kadar keciciran	254
	(ii) Peranan dana operasi sekolah dalam pelaksanaan Pdp	255

(iii) Pengaturan penggunaan dana operasi sekolah	255
(iv) Pembangunan profesion guru	256
5.3.7 Cabaran yang dihadapi dalam Penggunaan Dana Operasi Sekolah di Peringkat SMP	257
(i) Bilangan bajet yang terhad dan masa pengeluaran dana	257
(ii) Kelas tambahan dan biaya pengangkutan yang tinggi	258
(iii) Peranan Lembaga Sekolah dalam pengawasan masih lemah	259
(iv) Akuntabiliti pengagihan dan penggunaan dana operasi sekolah yang kurang telus	260
(v) Kesukaran menaiktaraf dana operasi sekolah sebagai impak Pendidikan Percuma	261
(vi) Perbdeaan pentafsiran Pendidikan Percuma antara Jawatan Jawatan Pendidikan Daerah Makassar dan Jawatan Pendidikan Negeri Sulawesi Selatan	262
5.4 Implikasi dan Cadangan Kajian	262
5.4.1 Kandungan PP No. 47/2008 tentang Wajib Belajar	262
5.4.2 Pelaksanaan Polisi Pembiayaan Operasi Wajib Belajar di Makassar	264
5.4.3 Penggunaan Dana Operasi Sekolah di Peringkat SMP	265
5.4.4 Model pelaksanaan Wajib belajar yang komprehensif	267
5.5 Cadangan kajian lanjutan	270
5.6 Penutup	270
RUJUKAN	273
LAMPIRAN A-O	292-350

SENARAI JADUAL

JADUAL NO	TAJUK	MUKA SURAT
3.1	Senarai lokasi kajian peringkat daerah dan sekolah	87
3.2	Senarai sampel	91
3.3	Senarai persoalan kajian dan instrumen pengumpulan data	91
3.4	Konstruk dan agihan item soal selidik	94
3.5	Agihan soalan soal selidik mengikut peranan responden di sekolah	95
3.6	Senarai responden soal selidik	95
3.7	Senarai responden temu bual	99
3.8	Senarai pakar memberi kesahan kandungan dan kesahan muka soal selidik	103
3.9	Senarai panel pakar persetujuan pembinaan tema data kualitatif	108
3.10	Indikator tahap persetujuan pakar mengikut Cohen Kappa	108
4.1	Latar belakang responden di peringkat daerah	111
4.2a	Latar belakang dan demografi responden guru	113
4.2b	Latar belakang dan demografi responden pengetua	113
4.2c	Latar belakang dan demografi responden LS	114
4.2d	Latar belakang dan demografi responden ibu bapa	114
4.3	Jenis dan sumber pembiayaan pelaksanaan operasi Wajib Belajar bagi SMP mengikut agihan per pelajar per bulan di peringkat Kota Makassar tahun 2012	127
4.4	Agihan Dana BOS mengikut program sekolah	129
4.5	Rincian agihan elaun jam pengajaran daripada anggaran Pendidikan Percuma bagi SMP di peringkat Kota Makassar tahun 2012	131
4.6	Perincian item-item tugas staf sekolah mengikut agihan pembiayaan daripada Pendidikan Percuma di SMP	132

4.7	Perbandingan pencapaian indikator Wajib Belajar untuk SMP Kota Makassar terhadap Negeri Sulawesi Selatan dan Nasional	159
4.8	Kadar keciciran dan AMK di SMP di Makassar 2007 – 2009	161
4.9	Pengagihan penggunaan sumber pembiayaan dana operasi sekolah di lima sekolah kajian mengikut RKAS Borang-K1	168
4.10	Sumber pembiayaan operasi dana operasi sekolah	169
4.11	Pengagihan penggunaan dana operasi sekolah mengikut program sekolah di lima sekolah kajian mengikut RKAS Borang-K2	170
4.12	Kemampuan dana operasi sekolah dalam menutupi pembiayaan operasi sekolah mengikut responden pengetua	172
4.13	Senarai pihak berkepentingan yang terlibat dalam penyusunan RKAS mengikut LS dan pengetua	173
4.14	Pihak-pihak berkepentingan yang terlibat dalam pengurus LS	174
4.15	Penglibatan guru dalam penyusunan RKAS	175
4.16	Kekerapan kehadiran ibu bapa mengikut mesyuarat LS tentang perumusan RKAS	177
4.17	Masa perumusan RKAS di sekolah	178
4.18	Jemputan mesyuarat LS mengenai yuran/sumbangan untuk biaya operasi sekolah	180
4.19	Jemputan mesyuarat LS mengenai penggunaan dana operasi sekolah	181
4.20	Kekerapan penglibatan ibu bapa dalam mesyuarat penggunaan dana operasi sekolah	181
4.21	Maklumat RKAS	182
4.22	Penyertaan pengetua sekolah dan guru di dalam bengkel pengurusan Dana BOS	184
4.23	Persepsi guru dan pengetua terhadap impak Dana BOS dalam mengurangkan kadar keciciran	190
4.24	Kiraan biaya buku teks per semester per pelajar	195
4.25	Kelas tambahan di sekolah	196
4.26	Keselarian item pembiayaan Dana BOS dengan keperluan di sekolah mengikut persepsi pengetua	197
4.27	Biaya pengangkutan pembangunan profesion keguruan	202

4.28	Jangkaan biaya pengangkutan pelajar per bulan mengikut ibu bapa	208
4.29	Kekerapan laporan penggunaan Dana BOS kepada ibu bapa	212
4.30	Laporan penggunaan Dana BOS daripada LS kepada ibu bapa	213
4.31	Laporan penggunaan Dana BOS oleh pengetua kepada LS	213
4.32	Pelaksanaan Penggunaan anggaran pembiayaan operasi sekolah di lima sekolah kajian mengikut RKAS Borang-K7	214

SENARAI RAJAH

NO.RAJAH	TAJUK	MUKA SURAT
1.1	Kerangka konsep kajian	23
3.1	Reka bentuk kajian <i>embedded</i>	85
3.2	Fasa pelaksanaan kajian	86
3.3	Kaedah persampelan	90
3.4	Prosedur kebolehpercayaan dan kesahan data	101
3.5	Prosedur analisis dokumen PP No. 47/2008	105
3.6	Prosedur analisis data pelaksanaan polisi pembiayaan operasi Wajib Belajar di Makassar	106
3.7	Prosedur analisis data penggunaan pembiayaan operasi sekolah di peringkat SMP	107
4.1	Pola pelaksanaan pembiayaan operasi Wajib Belajar di Makassar	125
4.2	Pola cabaran penggunaan dana operasi Wajib Belajar di Kota Makassar	145
4.3	Pola respons <i>stakeholder</i> tentang pembiayaan operasi Wajib di Kota Makassar	158
4.4	Pola penggunaan dana operasi sekolah di peringkat SMP	166
4.5	Pola corak kefahaman dan respons <i>stakeholder</i> tentang penggunaan dan operasi sekolah di SMP	186
4.6	Pola cabaran penggunaan dana operasi sekolah di SMP	205
4.7	Model dapatan kajian	225
5.1	Model pelaksanaan Wajib Belajar di peringkat kebangsaan	263
5.2	Model pelaksanaan polisi pembiayaan operasi Wajib Belajar di peringkat daerah	265
5.3	Model penggunaan pembiayaan operasi sekolah di peringkat SMP	266

5.4	Model pelaksanaan polisi Wajib Belajar	269
-----	--	-----

SENARAI SINGKATAN

APBD	-	Anggaran Pendapatan dan Belanja Daerah
<i>ADB</i>	-	<i>Asian Development Bank</i>
ADJP1	-	Analisis Dokumen Jawatan pendidikan1
ADJP2	-	Analisis Dokumen Jawatan pendidikan2
ADJP3	-	Analisis Dokumen Jawatan pendidikan3
ADPD	-	Analisis Dokumen Parlimen Daerah
ADS6D1	-	Analisis Dokumen Sekolah6
ADS8D1	-	Analisis Dokumen Sekolah8
ADS11D1	-	Analisis Dokumen Sekolah11
ADS12D1	-	Analisis Dokumen Sekolah12
ADS17D1	-	Analisis Dokumen Sekolah17
APBD	-	Anggaran Pendapatan dan Belanja Daerah
APBN	-	Anggaran Pendapatan dan Belanja Negara
APK	-	Angka Partisipasi Kasar
APM	-	Angka Partisipasi Murni
APS	-	Angka Partisipasi Sekolah
Bappenas	-	Badan Perencanaan Pembangunan Nasional
BKM	-	Bantuan Keluarga Miskin
BOP	-	Bantuan Operasional Pendidikan
BOS	-	Bantuan Operasi Sekolah
BOSDA	-	Bantuan Operasional Sekolah Daerah
BPS	-	Badan Pusat Statistik
BPS RI	-	Badan Pusat Statistik Republik Indonesia
CBSA	-	Cara belajar Siswa Aktif
DAK	-	Dana Alokasi Khusus
DAU	-	Dana Alokasi Umum
Depdiknas	-	Departemen Pendidikan Nasional
DPPID	-	Dana Percepatan Pembangunan Infrastruktur daerah
DPR	-	Dewan Perwakilan Rakyat
DPRD	-	Dewan Perwakilan Rakyat Daerah
EDI	-	Education Development Indeks
<i>EFA</i>	-	<i>Education For All</i>
<i>FTI</i>	-	<i>Fast Track Initiative</i>
GCI	-	<i>Global Competitiveness Index</i>
HDI	-	<i>Human Development Indeks</i>
INPRES	-	Instruksi Presiden
<i>ITE</i>	-	<i>Institute of Technical Education</i>
LPJ	-	Laporan Pertanggung Jawaban
<i>MDG</i>	-	<i>Millenium Developmen Goals</i>
<i>NGO</i>	-	<i>Non Gaverment Organization</i>
<i>OECF</i>	-	<i>Overseas Economic Cooperation Fund</i>
OS6	-	Observasi Sekolah6
OS8	-	Observasi Sekolah8

OS11	-	Observasi Sekolah12
OS12	-	Observasi Sekolah12
OS17	-	Observasi Sekolah17
P&P	-	Pengajaran dan Pembelajaran
PAD	-	Pendapatan Asli daerah
PBB	-	Peraturan Bangsa-bangsa
PERDA	-	Peraturan Daerah
PGRI	-	Peratuan Guru republic Indonesia
<i>PISA</i>	-	<i>Program for International Student Assesment</i>
PMPTK	-	Peningkatan Mutu Tenaga Pendidik dan Tenaga Kependidikan
PP	-	Peraturan Pemerintah
QPS	-	Questionnaire (Soal Selidik) Pengetua Sekolah
QS-G	-	Questionnaire (Soal Selidik) Sekolah-Guru
QS-J	-	Questionnaire (Soal Selidik) Sekolah-Lembaga Sekolah
QS-I	-	Questionnaire (Soal Selidik) Sekolah-Ibu bapa
RAPBD	-	Rencana anggran Pendapatan dan Belanja Daerah
RAPBN	-	Rencana anggran Pendapatan dan Belanja Negara
RAPBS	-	Rencana Anggaran dan Pendapatan belanja Sekolah
RKAS	-	Rencana Kerja dan Anggaran Sekolah
RM	-	Ringgit Malaysia
RP	-	Rupiah
RSBI	-	Rintisan Sekolah Bertaraf Internasional
SBI	-	Sekolah Bertaraf Internasional
S6	-	Sekolah6
S8	-	Sekolah8
S11	-	Sekolah11
S12	-	Sekolah12
S17	-	Sekolah17
<i>SBM</i>	-	<i>School Basic Management</i>
SD	-	Sekolah Dasar
Setjen	-	Sekretaris Jenderal
SMA	-	Sekolah Menengah Atas
SMK	-	Sekolah Menengah Kejuruan
SMP	-	Sekolah Menengah Pertama
<i>STR</i>	-	<i>Student-Teacher Ratios</i>
TBDP	-	Temu Bual Lembaga Pendidikan Daerah
TBDP1	-	Temu Bual Jawatan Pendidikan1
TBDP2	-	Temu Bual Jawatan Pendidikan2
TBDP3	-	Temu Bual Jawatan Pendidikan3
TBDP4	-	Temu Bual Jawatan Pendidikan4
TBDP5	-	Temu Bual Jawatan Pendidikan5
TBDP6	-	Temu Bual Jawatan Pendidikan6
TBDP7	-	Temu Bual Jawatan Pendidikan7
TBPD1	-	Temu Bual Penyelia Sekolah1
TBPD2	-	Temu Bual Penyelia Sekolah2
TBPR1	-	Temu Bual Ahli Parlimen1
TBPR2	-	Temu Bual Ahli Parlimen2
TBPR3	-	Temu Bual Ahli Parlimen3
TBPR4	-	Temu Bual Ahli Parlimen4
TBPS6	-	Temu Bual Pengetua Sekolah6
TBPS8	-	Temu Bual Pengetua Sekolah8
TBPS11	-	Temu Bual Pengetua Sekolah11
TBPS12	-	Temu Bual Pengetua Sekolah12

TBPS17	-	Temu Bual Pengetua Sekolah17
TBS8J1	-	Temu bual Ahli Lembaga Sekolah1 di Sekolah8
TBS11J1	-	Temu bual Ahli Lembaga Sekolah1 di Sekolah11
TBS12J1	-	Temu bual Ahli Lembaga Sekolah1 di Sekolah12
TBS17J1	-	Temu bual Ahli Lembaga Sekolah1 di Sekolah17
TBS17J2	-	Temu bual Ahli Lembaga Sekolah2 di Sekolah17
TBS6G1	-	Temu Bual Guru 1 di Sekolah6
TBS6G2	-	Temu Bual Guru 2 di Sekolah6
TBS8G1	-	Temu Bual Guru 1 di Sekolah8
TBS11G1	-	Temu Bual Guru 1 di Sekolah11
TBS11G2	-	Temu Bual Guru 2 di Sekolah11
TBS12G1	-	Temu Bual Guru 1 di Sekolah12
TBS17G1	-	Temu Bual Guru 1 di Sekolah17
<i>TIMSS</i>	-	<i>Trend International Mathematics and Science Study</i>
UNDP	-	United Nations Development Programme
UNESCO	-	<i>United Nations Educational, Scientific and Cultural Organization</i>
UNHCR	-	<i>United Nations High Commissioner for Refugees</i>
UNICEF	-	United Nations Children's Fund
UPI	-	Universitas Pembangunan Indonesia
USAID	-	United States Agency for International Development
UU	-	Undang-undang
UUD 1945	-	Undang-Undang Dasar

SENARAI LAMPIRAN

LAMPIRAN	TAJUK	MUKA SURAT
A	Pengesahan instrumen.	292
B	Panduan protokol temu bual.	293
C	Soal selidik.kajian	294
D1	Hasil pemerhatian di lima sekolah kajian.	304
D2	Contoh nota lapangan di sekolah S8.	305
E	Dokumen Peraturan Pemerintah No. 47/2008.	306
F1	Dokumen Belanjawan Daerah Makassar.tahun 2011 dan 2012	310
F2	Belanjawan Langsung dan aktiviti Jabatan Pendidikan Daerah Makassar Tahun 2011 – 2012.	311
F3	Agihan pembiayaan Wajib Belajar tahun 2012.	312
F4	Agihan pembiayan operasi Wajib Belajar bagi SMP Kebangsaan Makassar tahun 2012.	313
F5	Agihan pembiayaan operasi sekolah di SMP Kebangsaan Makassar tahun 2012.	314
G	Contoh Perancangan Aktiviti dan Anggaran Sekolah (RKS BORANG-K1 dan BORANG –K2).	315
H	Laporan kebertanggungjawaban dana operasi sekolah (LPJ Borang-K7).	316
I	penggunaan label sumber data untuk petikan data.	317

J1	Senarai teks temu bual dan analisis dokumen peringkat daerah.	318
J2	Senarai analisis dokumen, teks temu bual dan pemerhatian di peringkat daerah.	320
K	Latar belakan g dan demografi responden.	322
L	Hasil Analisis data deskriptif soal selidik.	324
M1	Contoh pengesahan pakar terhadap tema petikan data. di peringkat daerah	328
M2	Contoh pengesahan pakar terhadap tema petikan data di peringkat sekolah.	332
N	Jadual matriks jenis data dan kekerapan tema.	336
O	Surat Permohonan Kajian, Surat Kebenaran Membuat Kajian dan Surat Keterangan Menjalankan Kajian.	344

BAB 1

PENDAHULUAN

1.1 Pengenalan

Pendidikan asas merupakan pendidikan awal bagi setiap kanak-kanak (formal atau bukan formal) yang berusia di antara tiga tahun sehingga sekurang-kurangnya 12 atau 15 tahun (*UNESCO*, 1996). Pendidikan asas merupakan salah satu proses anjakan yang diperlukan oleh seseorang untuk meneruskan kehidupan. Melalui pendidikan juga, pelajar dapat menentukan pilihan yang dikehendaki, melibatkan diri dalam pembangunan masyarakat masa hadapan secara bersama-sama, dan belajar secara berterusan (Delors, 1996). Matlamat utama pendidikan asas adalah untuk memberikan asas yang kuat dalam membentuk amalan pembelajaran pelajar pada masa hadapan. Proses pembelajaran asas meliputi pembangunan kemahiran hidup (*life skills*) seperti kompetensi, sikap, pengetahuan, dan kemahiran asas yang diperlukan untuk hidup dalam masyarakat dan menyediakan pelajar dalam memenuhi persyaratan untuk mengikuti pendidikan pada peringkat seterusnya (Depdiknas, 2007).

Secara amnya, bentuk pendidikan asas boleh diklasifikasi kepada dua kategori yang utama iaitu pendidikan wajib atau Wajib Belajar (*compulsory education*) dan pendidikan *universal* (*universal education*). Dalam kajian ini, istilah yang digunakan ialah istilah Wajib Belajar. Pelaksanaan konteks pendidikan asas mempunyai dua maksud yang berbeza. Wajib Belajar mempunyai ciri-ciri yang jelas iaitu ia mempunyai unsur paksaan, dan ditentukan berdasarkan undang-undang tentang Wajib Belajar. Sementara urusan pembiayaan dan pelaksanaannya merupakan tanggungjawab negara sepenuhnya dan indikator kejayaannya diukur berdasarkan aspek-aspek seperti tiada ibu bapa yang dikenakan denda/hukuman kerana membenarkan anaknya tidak bersekolah, atau wujud

denda/hukuman bagi mereka yang membiarkan anaknya tidak bersekolah (Sa'ud, 2008; Kementerian Pelajaran Singapura, 2000). Berbeza dengan pendidikan *universal* yang tidak mengenakan denda iaitu hanya menggunakan pendekatan rayuan, tanggungjawab moral ibu bapa dan kanak-kanak agar mengikuti pendidikan. Pendidikan *universal* juga tidak terikat dengan pelbagai kemudahan yang tersedia, serta tidak diatur dengan undang-undang khusus, indikator kejayaannya bersifat makro iaitu melibatkan peningkatan kadar penglibatan pelajar yang mengikuti pendidikan asas, pembiayaan juga ditanggung bersama oleh pihak pemerintah, ibu bapa dan juga masyarakat (Bappenas, 2009)

Usaha untuk mencapai kesaksamaan pendidikan khususnya pendidikan asas juga telah menjadi sebahagian daripada kesepakatan dan program pembangunan masyarakat antarabangsa yang termaktub dalam program *Millenium Development Goals (MDG)* yang bertujuan untuk mewujudkan pendidikan asas untuk semua (*Education For All*) (Bappenas, 2007). Berdasarkan matlamat tersebut, setiap negara di dunia wajib memberikan pendidikan asas kepada setiap warganegara sehingga tahun 2015 sebagai komitmen yang dikongsi bersama. Komitmen pendidikan untuk semua yang terdapat di dalam Perlembagaan Negara Republik Indonesia dalam Undang-Undang Dasar 1945 telah menegaskan bahawa pendidikan merupakan salah satu hak asasi manusia. Oleh itu, kepatuhan sesebuah negara kepada hak setiap orang untuk mendapat pendidikan khususnya pendidikan asas merupakan kewajipan kepada setiap negara. Maka, pembentukan pendidikan kebangsaan mesti berupaya untuk menyediakan dan memberikan perkhidmatan pendidikan asas tanpa membezakan latar belakang ekonomi, status sosial, etnik, agama dan jantina pelajar.

Di Indonesia, pemerintah memberikan pendidikan asas kepada warga negaranya lebih dari 25 tahun dengan memberikan keutamaan kepada kanak-kanak yang berusia tujuh hingga 12 tahun (sekolah rendah) melalui suatu program Wajib Belajar iaitu pendidikan asas selama enam tahun. Seterusnya, pada tahun 1994 program ini diperluas menjadi sembilan tahun daripada umur tujuh hingga 15 tahun hingga ke sekolah menengah rendah atau Sekolah Menengah Pertama (SMP; istilah ini digunakan di Indonesia untuk sekolah menengah rendah tingkatan satu hingga tingkatan tiga, dan selanjutnya menggunakan istilah tersebut) atau khas kanak-kanak yang berusia 13 hingga 15 tahun. Dengan demikian, program tersebut menjadi program Wajib Belajar pendidikan asas selama sembilan tahun yang masih dilaksanakan sehingga kini.

1.2 Latar Belakang Masalah

Kedatangan bangsa penjajah ke Indonesia memberikan implikasi yang besar terhadap pelbagai bidang seperti ekonomi, politik, budaya dan pendidikan. Pada zaman penjajahan Belanda, pendidikan asas lebih banyak diberikan kepada kanak-kanak yang berbangsa Eropah, kaum bangsawan dan kakitangan Belanda sahaja (Mudyahardjo, 2001; Clarck *et al.*, 1998; Lee, 1995). Perkara ini jelas menunjukkan bahawa polisi pendidikan zaman Belanda bersifat elit, diskiriminatif dan mengabaikan prinsip-prinsip kesaksamaan dalam pendidikan. Selain itu, institusi-institusi pendidikan tradisional didapati tidak banyak diberikan kebenaran untuk melaksanakan pendidikan. Keadaan ini telah mengakibatkan penglibatan masyarakat Indonesia dalam pendidikan menjadi semakin terhad (Poerbakawatja, 1970)

Berbeza dengan zaman penjajahan Jepun, segi status sosial dan ketidaksaksamaan dalam mendapatkan pendidikan telah dihapuskan. Pendidikan jenis ini telah ditukar dengan sebuah pendidikan yang lebih saksama iaitu masyarakat Indonesia telah diberikan kesempatan yang sama bagi memperoleh pendidikan, dan setiap institusi pendidikan di Indonesia telah menjadi tanggungjawab pihak pemerintah. Keadaan ini telah menyebabkan untuk menerima bilangan sekolah di Indonesia menjadi berkurang kerana beberapa sekolah swasta didapati tidak mahu menjadi sekolah kebangsaan. Keengganan sekolah swasta menyebabkan tidak dibenarkan beroperasi oleh pemerintah (Poerbakawatja, 1970). Selain itu, ramai guru yang berhenti mengajar terutamanya dari keturunan Belanda kerana risau ditangkap oleh pihak Jepun pada masa itu. Kesan daripada pembentukan polisi ini telah menyebabkan bilangan sekolah dan guru menjadikan berkurangan, maka kebanyakan kanak-kanak tidak dapat ke sekolah kerana kekurangan bilangan sekolah dan guru. Keadaan ini telah menghilangkan kesempatan sebahagian kanak-kanak Indonesia untuk mendapatkan pendidikan asas sungguhpun telah mendapat kesempatan yang sama (Jalal dan Sarjunani, 2005).

Setelah Indonesia mencapai kemerdekaan pada tahun 1945, masyarakat Indonesia telah sedar tentang pentingnya peranan pendidikan dalam membangunkan masyarakat masa hadapan. Misalnya, infrastruktur pendidikan asas mula diperbaiki seperti pembentukan dasar pendidikan asas yang dilakukan oleh Jabatan Pendidikan dan Pengajaran dengan menubuhkan Panitia Penyelidik Pengajaran pada tahun 1946. Seterusnya, penyusunan jabatan perancangan percubaan pelaksanaan Wajib Belajar yang

dilaksanakan pada tahun 1947 dengan harapan memberi pendidikan asas kepada setiap warganegara Indonesia terutamanya bagi kanak-kanak yang berusia tujuh hingga 12 tahun. Keadaan ini telah menyebabkan berlakunya peningkatan bilangan pelajar dalam mendapatkan pendidikan asas. Bagaimanapun, pelbagai cabaran terpaksa dilalui dalam merealisasikan pelaksanaan pendidikan asas telah berlaku seperti kekurangan guru, kemampuan kewangan yang terhad, dan peperangan melawan penjajah yang masih berlaku di beberapa daerah Indonesia (Poerbakawatja, 1970).

Usaha-usaha pemerintah di dalam menyediakan pendidikan asas terus digalakkan melalui pelbagai cara seperti pelaksanaan program SD INPRES (SD = sekolah dasar/rendah, INPRES = Instruksi Presiden) yang diikuti dengan banyak pengambilan guru baru di setiap wilayah Republik Indonesia bermula pada tahun 1973. Melalui program ini puluhan ribu bangunan sekolah rendah telah dibina di setiap wilayah Republik Indonesia iaitu setiap desa perlu memiliki sekurang-kurangnya sebuah sekolah rendah INPRES (Duflo, 2004). Melalui program INPRES juga, kadar penglibatan pelajar telah meningkat menjadi 97 peratus bagi sekolah rendah dan melangkaui piawaian kadar pendidikan *universal* bagi tahun 1984. Berdasarkan kejayaan sekolah rendah ini, Indonesia telah memperoleh pengakuan antarabangsa melalui pemberian anugerah “Bintang *Aviciena*” oleh Persatuan Bangsa-Bangsa Bersatu (PBB) pada tahun 1984 (Suryadi dan Tilaar, 1993; Mudyahardjo, 2009).

Penyediaan sekolah rendah yang mencukupi didapati telah menyokong pemerintah membuat polisi baru tentang program Wajib Belajar pendidikan asas selama enam tahun bagi kanak-kanak yang berumur antara tujuh hingga 12 tahun dan ia telah dimulakan sejak tahun 1984. Seterusnya, 10 tahun kemudian iaitu pada tahun 1994, program Wajib Belajar telah dilanjutkan menjadi sembilan tahun bagi kanak-kanak yang berumur tujuh hingga 15 tahun. Oleh itu, program Wajib Belajar pendidikan asas sembilan tahun telah dibahagikan kepada dua peringkat yang utama iaitu peringkat sekolah rendah dan peringkat SMP. Pada peringkat sekolah rendah, pencapaian matlamat secara *universal* telah tercapai iaitu bilangan penglibatan sekolah daripada usia tujuh hingga 12 tahun telah mencapai lebih 97 peratus (BPS, 2009b). Namun, untuk peringkat SMP, jumlah tersebut belum menemui sasarannya.

Kejayaan program Wajib Belajar pendidikan asas untuk sembilan tahun bagi SMP bergantung kepada pelbagai indikator seperti indeks pembinaan insan Indonesia, pendaftaran sekolah, kadar penglibatan sekolah, kadar keciciran, dan kadar pengetahuan.

Berdasarkan laporan hasil kajian oleh *United Nations Development Programme (UNDP)*, kualiti pembinaan insan Indonesia perlu diberikan perhatian yang serius kerana kedudukan Indeks Pembinaan Insan (*Human Development Index* atau *HDI*) dalam empat tahun terakhir menunjukkan Indonesia berada pada kedudukan 111, 108, 124 dan 121 daripada 182 negara yang dikaji (*UNDP*, 2009; 2010; 2011; 2012). Data *HDI* tersebut turut menunjukkan bahawa Indonesia masih ketinggalan dengan beberapa negara ASEAN yang lain seperti Malaysia yang berada pada kedudukan ke 66, 57, 61, 64 dan Thailand pada kedudukan ke 86, 92, 103, 103 serta Filipina pada kedudukan 105, 97, 112, 114.

Data tersebut menunjukkan bahawa penambahbaikan kualiti pendidikan perlu dilakukan kerana salah satu daripada pembolehubah *HDI* adalah fakta pendidikan. Hasil kajian *UNDP* tersebut didapati selari dengan dapatan *UNESCO* melalui *Global Monitoring Report 2011*, iaitu Indeks Pembangunan Pendidikan (*Education Development Index* atau *EDI*) untuk semua telah meletakkan Indonesia pada kedudukan ke 69 daripada 127 negara (*UNESCO*, 2008b). Rendahnya kadar *HDI* dan *EDI* Indonesia telah berimplikasi pada daya saing diperingkat antarabangsa yang ditunjukkan oleh Indeks Daya Saing Global (*GCI*), Indonesia masih berada pada kedudukan ke 44 daripada 139 negara (Geiger, 2011). Hal ini telah berimpak pada daya saing yang rendah dan kurang kompetitif dalam arena antarabangsa. Dapatan kajian oleh Hanushek dan Wobmann (2007) yang telah melakukan pengukuran literasi pelajar di pelbagai negara mendapati bahawa hanya 59 peratus pelajar Indonesia yang boleh menamatkan pendidikan asas di peringkat SMP. Ini bermakna, 41 peratus pelajar tidak dapat menamatkan pendidikan asas di peringkat SMP. Di samping itu, hanya 46 peratus pelajar yang mempunyai kemampuan literasi, dan 54 peratus pula yang lainnya tidak memperoleh kompetensi asas.

Indikator pencapaian pendidikan masih mengalami isu dan cabaran. Laporan terbitan Badan Pusat Statistik (BPS) Republik Indonesia tentang pencapaian beberapa indikator pelaksanaan program Wajib Belajar di SMP di Indonesia yang menunjukkan bahawa kadar penyertaan kasar (APK) ialah 81 peratus lebih, kadar penyertaan sekolah (APS) 85 peratus lebih, kadar penyertaan murni (APM) 67 peratus lebih, dan kadar keciciran 2.5 peratus (BPS, 2009a). Situasi ini menunjukkan bahawa kadar keciciran

masih relatifnya agak tinggi dan peratusan indikator pencapaian masih belum memenuhi seperti yang dijangka (Depdiknas, 2009b; Kompas, 2010a; MDGs, 2009). Oleh itu, program Wajib Belajar pendidikan asas di SMP merupakan elemen penting kerana masih terdapat ramai pelajar yang berumur di antara 12 hingga 15 tahun di Indonesia yang belum dan tidak dapat bersekolah (BPS RI, 2012).

Pelbagai dapatan kajian mengenai situasi sebenar pendidikan di Indonesia masih banyak mengalami cabaran. Perkara berkenaan diperlihatkan melalui indikator *HDI* dan *EDI* yang masih relatifnya rendah, khasnya kepada pendidikan asas tentang kemampuan literasi turut rendah, seperti indikator APM, APK, dan APS yang belum mencapai jangkauan, dan kadar keciciran masih relatif tinggi di SMP. Dapatan tentang APK di peringkat SMP telah membuktikan pelaksanaan program Wajib Belajar pendidikan asas di SMP masih belum mencapai matlamatnya seperti yang dijangka oleh pemerintah, iaitu APK SMP minimum 95 peratus belum tercapai pada tahun 2008. Oleh itu, perhatian yang bersungguh-sungguh perlu diberikan. Polisi Wajib Belajar dan pelaksanaannya dalam pembiayaan pendidikan asas di SMP merupakan salah satu aspek penting dan berpengaruh dalam menentukan kejayaan program Wajib Belajar (*UNICEF*, 2010; Usman, 2001). Oleh itu, polisi Wajib Belajar yang diterapkan oleh pemerintah pusat, pelaksanaan polisi pembiayaan operasi Wajib Belajar di peringkat daerah serta penggunaan dana operasi sekolah di peringkat sekolah perlu dianalisis secara terperinci dan lebih mendalam dalam kajian ini.

Pelbagai polisi yang berhubungkait dengan pembiayaan pendidikan telah diformulasikan oleh pemerintah bagi menyokong penyerahan dan pelaksanaan kuasa pembiayaan sama ada di peringkat daerah mahupun di peringkat sekolah. Polisi program Wajib Belajar diletakkan untuk mempercepat proses kesaksamaan memperolehi pendidikan asas yang berkualiti untuk semua yang disasarkan dalam program Wajib Belajar pendidikan asas. Bagaimanapun, program Wajib Belajar masih belum dapat dilaksanakan sepenuhnya kerana peraturannya yang tidak jelas dan sukar dijalankan secara konsisten, tiada panduan secara terperinci bagi menyerahkan kuasa di peringkat daerah; dan pelaksanaannya tidak sesuai dengan konsep (*UNICEF*, 2010; Sumintono, 2009; Kustulasari, 2009; Bank Dunia, 2008; Toma *et al.*, 2006; Bjork, 2005).

Di peringkat daerah, pemerintah daerah mempunyai peranan yang sangat penting dalam memastikan kejayaan program Wajib Belajar pendidikan asas (Hanson, 2006).

Dalam proses desentralisasi kuasa pengurusan pendidikan asas yang diserahkan oleh pemerintah pusat kepada pemerintah daerah didapati amat meluas skopnya. Oleh itu, keupayaan untuk memahami polisi secara operasi dan sistematik sangat penting untuk dimiliki di peringkat daerah kerana hampir setiap kuasa telah diserahkan dan menjadi tanggungjawab pemerintah daerah. Maka kompetensi *stakeholders* di peringkat daerah adalah sebahagian dari hal yang penting. Selain itu, pembentukan polisi pendidikan melalui penglibatan pelbagai pihak berkepentingan di daerah turut memberi maklum balas tentang pentingnya pendidikan di daerah masing-masing. Daerah yang dianggap berjaya menerapkan kuasa desentralisasi pendidikan iaitu daerah Bantul di Yogyakarta dan daerah Jembrana di Bali (Rosser *et al.*, 2011). Yang unik tentang dapatan kajian ini ialah kedua-dua daerah tersebut termasuk dalam daerah yang relatif rendah pendapatan serantaunya (*regional revenue*) jika dibandingkan dengan daerah yang lain di Indonesia. Namun, kedua-dua daerah itu telah dapat membebaskan seluruh pembiayaan operasi pendidikan bagi setiap pelajar sekolah rendah sehingga ke peringkat SMP. Daerah Jembrana misalnya didapati berjaya: (1) mengurangkan pembiayaan pendidikan dan menyebabkan kecekapan bajet pendidikan mencapai peningkatan sebanyak 30 peratus; (2) melibatkan masyarakat dalam bentuk pengurusan sendiri (*self-management*); (3) meningkatkan kualiti pendidikan; serta (4) meningkatkan kesejahteraan dan kehadiran guru di sekolah dalam melaksanakan proses pengajaran dan pembelajaran.

Perkara sebaliknya boleh berlaku jika sesebuah daerah yang kurang mempunyai daya kreativiti dan hanya mengharapkan bantuan dan bergantung kepada pemerintah pusat sepenuhnya. Keadaan ini boleh menyebabkan desentralisasi pendidikan yang hanya menjadi beban (Usman, 2001). Pelbagai dapatan kajian oleh pengkaji lalu tentang polisi pendidikan di daerah mendapati bahawa keupayaan dalam menterjemah, memformulasi dan menerap polisi yang dilaksanakan adalah tidak jelas dan tidak sistematik. Selain itu, pertindihan di antara polisi kebangsaan dan cabaran dalam perlaksanaan juga berlaku (UNICEF, 2010; Bank Dunia, 2008; Bjork, 2006; Amirrachman, 2004).

Di peringkat sekolah, peranan Lembaga Sekolah (LS), pengetua sekolah dan guru adalah sebagai orang yang bertanggungjawab dalam melaksanakan Wajib Belajar pendidikan asas bagi memahami situasi yang sebenar di sekolah dapat menunjukkan sebarang pembaharuan. Bagaimanapun, pelbagai kajian tentang peranan LS yang merupakan perwakilan pihak berkepentingan dalam menjalankan polisi sekolah masih tidak menunjukkan sebarang keberkesanan terutamanya dari segi pengetahuan dan kompetensi yang kurang memadai (Fitriah, 2010; USAID, 2005; Handisumarto, 2000)..

Oleh itu, peranan LS dalam membantu sekolah dan sebagai penyelia sekolah perlu dipertingkatkan.

Tiada panduan secara terperinci yang dibuat oleh pemerintah bagi menyerahkan kuasa di peringkat daerah dan pelaksanaannya tidak sesuai dengan konsep menyebabkan polisi pendidikan di daerah dan sekolah mengalami banyak cabaran (*UNICEF*, 2010; Sumintono, 2009; Kustulasari, 2009; Bank Dunia, 2008; Toma *et al.*, 2006; Bjork, 2005). Di peringkat daerah pula, keupayaan teknik operasi di dalam menterjemah, memformulasi dan menerap polisi yang dilaksanakan masih tidak jelas dan tidak sistematik (*UNICEF*, 2010; Bank Dunia, 2008; Bjork, 2006; Amirrachman, 2004). Selain itu, pertindihan di antara polisi kebangsaan dan cabaran dalam pelaksanaan telah berlaku. Di peringkat sekolah, peranan LS dalam membentuk polisi sekolah dan sebagai penyelia masih belum mencapai tahap optimum. Perkara berkenaan telah berimplikasi kepada penggunaan pembiayaan pendidikan di peringkat pusat, daerah dan sekolah belum terlaksana secara maksimum.

Hasil kajian yang dilakukan oleh Clarck *et al* (1998) telah mendapati bahawa sistem penyusunan bajet pendidikan di Indonesia amat kompleks. Situasi ini disebabkan oleh pelbagai faktor iaitu (1) terdapat pelbagai sumber pembiayaan pendidikan di setiap peringkat terutamanya peringkat nasional, daerah dan sekolah yang belum diintegrasikan dan ia merupakan cabaran dalam perancangan pembiayaan pendidikan; (2) sistem pembiayaan pendidikan yang belum mempunyai mekanisme yang jelas disebabkan oleh agihan dana yang diterima sekolah yang tidak menepati masa iaitu ada yang diperingkat permulaan, pertengahan atau akhir tahun; (3) sistem pengurusan pembiayaan pendidikan yang tidak mempertimbangkan tahap kemampuan membayar (*ability to pay*) oleh masyarakat, sokongan yang diberikan pemerintah dalam bentuk bajet rutin (*recurrent budget*) berlaku sama ada berdasarkan sekolah, jumlah kelas mahupun jumlah pelajar; (4) prinsip pembiayaan pendidikan yang bersifat kesaksamaan, mencukupi, dan boleh dilaksanakan masih belum dipenuhi.

Pembiayaan pendidikan di peringkat daerah juga masih didapati banyak mengalami cabaran. Dapatan kajian Bank Dunia (2008) menunjukkan bahawa lebih 90 peratus bajet pendidikan di daerah diagihkan untuk gaji guru. Hal ini selari dengan dapatan oleh Assidiqie (2008) di daerah-daerah kawasan Jawa Timur amnya hanyalah 4.5 sehingga 7.8 peratus daripada keseluruhan anggaran pendidikan diagihkan untuk belanja

langsung termasuk pembiayaan operasi sekolah, sedangkan pembelanjaan tidak langsung yang didominasi oleh gaji guru. Peruntukan bajet pembangunan yang diagihkan bagi sektor pembangunan pendidikan turut menunjukkan relatif agak kecil (Muchlis, 2009; Toyamah dan Usman, 2004; Filmer dan Lindauer, 2001). Peruntukan yang besar juga telah diperuntukkan bagi membangunkan bangunan sekolah (Sumintono, 2009; Toyamah dan Usman, 2004). Akibatnya, pembiayaan operasi yang diterima oleh sekolah adalah relatifnya masih kecil. Namun demikian, sebahagian daripada peruntukan tersebut masih dapat digunakan lagi untuk kegiatan rasmi, pembiayaan pejabat dan kakitangan (Toyamah dan Usman, 2004). Di samping itu, perancangan pembiayaan, pelaksanaan dan penyeliaan turut belum dapat diintegrasikan dengan baik (*UNICEF*, 2010; Bank Dunia, 2008).

Dapatan kajian di peringkat sekolah turut mendapati bahawa pembiayaan pendidikan yang ditanggung oleh ibu bapa adalah lebih daripada 70 peratus dari jumlah perbelanjaan pendidikan di sekolah (Gozali, 2005; Supriyadi, 2003; Toyamah dan Usman, 2004; Clarck *et al.*, 1998). Keadaan ini merupakan impak daripada kos pendidikan langsung dan kos pendidikan tidak langsung yang masih dibebankan kepada ibu bapa (Handayani *et al.*, 2009). Bagi ibu bapa yang tidak mempunyai kewangan yang mencukupi, maka ia boleh menyebabkan kesukaran bagi anak-anak mereka untuk hadir di sekolah bagi menerima pendidikan (Hartono dan Ehrmann, 2001; Filmer dan Lindauer, 2001). Perkara ini memang sukar dihindari kerana pembiayaan operasi yang diberikan kepada pihak sekolah adalah amat kecil (Muchlis, 2009; Bank Dunia, 2008; Toyamah dan Usman, 2004). Situasi ini yang sepatutnya tidak berlaku kerana setiap pembiayaan pendidikan asas merupakan tanggungjawab pemerintah pusat dan daerah yang merupakan satu mandat daripada Perlembagaan Negara Indonesia dan Undang-Undang Sistem Pendidikan Kebangsaan bagi mengagihkan bajet pendidikan minimum 20 peratus daripada total belanjawan negara dan daerah.

1.3 Pernyataan Masalah

Berdasarkan huraian latar belakang masalah tentang polisi Wajib Belajar di Indonesia yang masih belum dapat dilaksanakan sepenuhnya kerana peraturannya yang tidak jelas. Oleh itu, suatu kajian bagi mengenal pasti polisi dan pelaksanaan Wajib Belajar pendidikan asas yang diterapkan di SMP Indonesia perlu dilakukan. Pelbagai dapatan kajian mensyorkan tentang kepentingan untuk membentuk polisi Wajib Belajar

tentang pembiayaan pendidikan asas secara jelas bagi mengelakkan salah tafsiran dalam memahami dan melaksanakannya di daerah (*UNICEF*, 2010; Sumintono, 2009; Kustulasari, 2009; Toma *et al.*, 2006; Bjork, 2005; Clarck *et al.*, 1998).

Seterusnya, pelbagai dapatan kajian tentang polisi pendidikan di daerah menekankan bahawa di antara kepentingan keupayaan untuk menterjemahkan dan membentuk secara jelas dan sistematik tentang polisi pembiayaan Wajib Belajar adalah supaya ia boleh diterapkan di daerah (*UNICEF*, 2010; Bank Dunia, 2008; Bjork, 2006; Amirrachman, 2004; Usman, 2001). Dapatan kajian yang lain menunjukkan bahawa jumlah peruntukan bajet pembinaan pendidikan yang signifikan di peringkat daerah perlu dipertingkatkan (*UNICEF*, 2010; Sumintono, 2009; Muchlis, 2009; Bank Dunia, 2008; Toyamah dan Usman, 2004; Filmer dan Lindauer, 2001). Selain itu, peranan LS perlu dimaksimumkan lagi iaitu dari segi membentuk polisi sekolah dan menjadi sebagai penyelia sekolah (Fitriah, 2010; *USAID*, 2005; Handisumarto, 2000; Menisterio de Education, 1993; Hanson, 1990). Tambahan pula, dapatan kajian tentang pengagihan pembiayaan yang seimbang antara yang ditanggung di antara pemerintah dan ibu bapa yang diberikan ke sekolah juga ditekankan (Handayani *et al.*, 2009; Muchlis, 2009; Bank Dunia, 2008; Gozali, 2005; Supriyadi, 2003; Toyamah dan Usman, 2004; Hartono dan Ehrmann, 2001; Filmer dan Lindauer, 2001; Clarck *et al.*, 1998).

Berdasarkan pelbagai dapatan kajian tentang polisi Wajib Belajar di Indonesia yang masih belum dapat dilaksanakan sepenuhnya kerana peraturannya yang tidak jelas, pentingnya keupayaan membentuk secara jelas dan sistematik tentang pelaksanaan polisi pembiayaan wajib belajar di daerah bagi meningkatkan pembiayaan pendidikan, peranan LS perlu dimaksimumkan dalam pembentukan polisi sekolah dan penyeliaan penggunaan bajet sekolah, pengagihan pembiayaan yang ditanggung oleh ibu bapa dan pemerintah perlu diseimbangkan. Jelas bahawa aspek polisi pendidikan merupakan salah satu faktor penentu dalam kejayaan program Wajib Belajar pendidikan asas. Oleh itu, sokongan dari segi polisi Wajib Belajar bagi mempertingkatkan peruntukan operasi sekolah diperlukan. Selain itu, penglibatan dan keupayaan pihak berkepentingan dalam membentuk dan menyelia penerapan polisi Wajib Belajar sama ada di peringkat daerah mahupun di peringkat sekolah merupakan perkara yang penting (Rosser *et al.*, 2011; Weidman dan Depetro-Juard 2011, Winkler dan Gershberg, 2003; Abu-Duhou, 1999).

Kepelbagaian cabaran yang bakal dihadapi dalam menjayakan program Wajib Belajar pendidikan asas di Indonesia selepas pelaksanaan sistem desentralisasi pendidikan di peringkat daerah, salah satu di antaranya adalah berkaitan dengan bagaimana polisi pendidikan itu dijalankan dan pembiayaan operasi sekolah yang diagihkan secara relatifnya adalah agak kecil. Ia merupakan salah satu punca kelambatan pencapaian sasaran yang telah ditetapkan terhadap program Wajib Belajar pendidikan asas di SMP Indonesia. Oleh itu, kajian ini bertujuan menganalisis pelaksanaan polisi Wajib Belajar pendidikan asas di SMP Indonesia khususnya di Makassar.

1.4 Objektif Kajian

Matlamat utama kajian ini adalah untuk melihat sejauh mana pelaksanaan polisi Wajib Belajar pendidikan asas sembilan tahun yang berkait rapat dengan operasi sekolah di SMP Indonesia. Secara khususnya, objektif-objektif kajian ini adalah untuk:

1. Menganalisis kejelasan kandungan dokumen polisi Wajib Belajar di Indonesia.
2. Mengenal pasti pelaksanaan polisi pembiayaan operasi Wajib Belajar di peringkat Kota Makassar.
3. Mengenal pasti cabaran yang dihadapi dalam melaksanakan polisi pembiayaan operasi Wajib Belajar di peringkat Kota Makassar.
4. Mengenal pasti pencapaian sasaran pelaksanaan pembiayaan operasi Wajib Belajar di peringkat Kota Makassar.
5. Mengenal pasti penggunaan dana operasi sekolah di peringkat SMP di Kota Makassar.
6. Mengenal pasti keberkesanan penggunaan dana operasi sekolah di peringkat SMP di Kota Makassar.
7. Menyenaraikan cabaran yang dihadapi dalam penggunaan dana operasi sekolah di peringkat SMP di Kota Makassar.
8. Menghasilkan model pelaksanaan polisi wajib belajar di Indonesia.

1.5 Persoalan Kajian

Berdasarkan pernyataan masalah yang telah dibincangkan, untuk menganalisis polisi Wajib Belajar pendidikan asas dan mengkaji pelaksanaannya di peringkat daerah dan sekolah. Kajian ini cuba untuk menjawab soalan-soalan kajian seperti berikut:

1. Bagaimanakah kejelasan kandungan dokumen polisi Wajib Belajar di Indonesia?
2. Bagaimanakah pelaksanaan polisi pembiayaan operasi Wajib Belajar di peringkat Kota Makassar?
3. Apakah cabaran yang dihadapi dalam melaksanakan polisi pembiayaan operasi Wajib Belajar di peringkat Kota Makassar?
4. Bagaimanakah pencapaian sasaran pelaksanaan pembiayaan operasi Wajib Belajar di peringkat Kota Makassar?
5. Bagaimanakah penggunaan dana operasi sekolah di peringkat SMP di Kota Makassar?
6. Bagaimanakah keberkesanan penggunaan dana operasi sekolah di peringkat SMP di Kota Makassar?
7. Apakah cabaran yang dihadapi dalam penggunaan dana operasi sekolah di peringkat SMP di Kota Makassar?
8. Bagaimanakah model pelaksanaan polisi wajib belajar di Indonesia?

1.6 Rasional Kajian

Seiring dengan kemajuan teknologi dan tuntutan dunia pekerjaan, pendidikan asas enam tahun (Sekolah Rendah) dianggap masih tidak memadai, maka pendidikan asas dinaiktaraf menjadi sembilan tahun (Sekolah Menengah Rendah). Oleh itu, program Wajib Belajar di Indonesia setakat ini menjadi sembilan tahun yang meliputi kanak-kanak yang berumur tujuh hingga 12 tahun (Sekolah Rendah) dan umur 13 hingga 15 tahun (Sekolah Menengah Rendah). Program ini dapat memberikan kesempatan dan perkhidmatan yang luas kepada setiap warganegara bagi memperoleh pendidikan di peringkat asas. Oleh itu, setiap pembiayaan pendidikan merupakan tanggungjawab bersama antara pemerintah pusat dan pemerintah daerah sepenuhnya. Namun setelah pelaksanaan autonomi daerah berlaku pemindahan kuasa pengurusan daripada pemerintah pusat kepada pemerintah daerah, tanggungjawab operasi pelaksanaannya telah berpindah dan menjadi kuasa

pemerintah daerah. Hal tersebut berimplikasi pada pembentukan polisi pembiayaan Wajib Belajar pendidikan asas yang mesti dijalankan di peringkat daerah, dan pembiayaan operasi sekolah boleh dibentuk di peringkat sekolah.

Berdasarkan perkara tersebut, polisi Wajib Belajar yang berkaitan dengan pembiayaan operasi pendidikan asas di peringkat daerah dan pembiayaan operasi sekolah telah dikaji bagi mengetahui segala kelemahan dan cabaran serta cara menyelesaikannya. Dengan demikian, bentuk pembiayaan yang lebih berorientasi kepada keperluan sebenar bagi kos pengajaran dan pembelajaran (PdP) sama ada di dalam kelas mahupun di luar kelas dapat dikenalpasti. Bagi memperolehi bentuk pembiayaan operasi sekolah yang sebenar, maka penglibatan guru, ibu bapa, perwakilan masyarakat persekitaran dan pemerintah daerah di dalam pembentukan, perancangan, pelaksanaan, dan penyeliaan pembiayaan mesti diberikan ruang yang luas dalam penglibatannya. Perkara ini mesti dijalankan kerana merupakan amanat daripada desentralisasi pendidikan di daerah.

Oleh itu, pengkaji menganalisis dokumen polisi Wajib Belajar yang dijalankan di Indonesia dan mengkaji bagaimana pelaksanaannya di dalam polisi pembiayaan operasi Wajib Belajar pendidikan asas di peringkat daerah serta penggunaan pembiayaan operasi sekolah di SMP. Penyelidikan ini penting dilakukan kerana selama desentralisasi pendidikan dilaksanakan, pemerintah daerah sukar untuk membentuk keperluan sebenar yang harus diagihkan ke sekolah khususnya yang melibatkan pembiayaan operasi sekolah. Di samping itu, bilangan kajian yang mengkaji tentang pembiayaan operasi sekolah di Indonesia masih sangat sedikit. Oleh itu, kajian tentang polisi Wajib Belajar di peringkat kebangsaan dan pelaksanaan polisi pembiayaan operasi Wajib Belajar di peringkat daerah serta penggunaan pembiayaan operasi sekolah di peringkat SMP perlu dilakukan secara bersepadu dan komprehensif.

1.7 Kepentingan Kajian

Kajian ini dilaksanakan bukan hanya untuk menjawab soalan kajian semata-mata, malah ia boleh digunakan sebagai salah satu sumber maklumat tentang pelaksanaan Wajib Belajar di Indonesia. Kajian dilaksanakan secara bersepadu bermula daripada Peraturan Pemerintah No. 47/2008 sebagai dasar bagi pelaksanaan polisi Wajib Belajar secara kebangsaan, pelaksanaan polisi pembiayaan operasi Wajib Belajar di peringkat daerah

sebagai wujud terjemahan dan penerapan peraturan berkenaan oleh pemerintah daerah, serta penggunaan dana operasi sekolah di peringkat SMP sebagai amalan secara operasi pelaksanaan sama ada polisi wajib belajar kebangsaan mahupun polisi pembiayaan operasi di peringkat daerah.

Dalam kajian Peraturan Pemerintah No. 47/2008 sebagai dasar bagi pelaksanaan polisi Wajib Belajar secara kebangsaan. Dapatan kajian diharap boleh memberi maklumat penting kepada penggubal dasar (*policy-maker*) dan pembuat keputusan (*decision-maker*) di peringkat kebangsaan untuk menilai secara jujur tentang kandungan peraturan berkenaan yang menjadi panduan pemerintah pusat dalam melaksanakan program Wajib Belajar di peringkat kebangsaan.

Demikian juga hasil kajian pelaksanaan polisi pembiayaan operasi wajib belajar di peringkat Kota Makassar sebagai wujud terjemahan dan penerapan Peraturan Pemerintah No 47/2008 oleh pemerintah daerah. Dapatan kajian ini diharap dapat membantu pemerintah Kota Makassar memformulasi kandungan polisi pembiayaan operasi Wajib Belajar dan pelaksanaannya menjadi lebih baik. Selain itu, kajian turut memberi maklumat penting tentang cabaran yang dihadapi pemerintah Kota Makassar dalam mencapai jangkauan wajib belajar yang diperolehi secara langsung melalui maklum balas *stakeholder* daerah. Hasil kajian ini diharapkan pula memberi maklumat penting kepada pemerintah pusat tentang amalan Peraturan Pemerintah No. 47/2008 di Kota Makassar.

Kajian penggunaan dana operasi sekolah di peringkat SMP juga dapat membantu pengetua merancang penggunaan dana operasi sekolah secara berkesan dan telus dengan melibatkan pihak guru, LS dan ibu bapa serta masyarakat persekitaran sekolah. Selain itu, sistem pengurusan dana operasi di sekolah dapat dilakukan secara profesional dengan melibatkan pihak guru dan pengawasannya dilakukan oleh LS. Pemahaman dan maklum balas daripada *stakeholder* sekolah dapat mengungkap cabaran yang dihadapi oleh sekolah bagi mencapai kejayaan pembiayaan operasi sekolah.

1.8 Kerangka Kajian

Kerangka kajian ini terdiri daripada dua bahagian, iaitu kerangka teori dan kerangka konseptual.

1.8.1 Kerangka Teori Kajian

Kajian ini disokong oleh dua teori iaitu teori pembangunan modal insan (*human capital theory*) dan teori desentralisasi. Teori pembangunan modal insan untuk menjelaskan konsep Wajib Belajar, pembiayaan pendidikan asas, dan pembiayaan operasi sekolah. Sementara teori desentralisasi digunakan untuk menjelaskan agihan kuasa pemerintah pusat tentang polisi Wajib Belajar yang diserahkan kepada pemerintah daerah dan sekolah yang berkaitan dengan pembiayaan operasi Wajib Belajar.

1.8.1.1 Teori pembangunan modal insan

Teori pembangunan modal insan adalah satu daripada dua teori yang digunakan dalam kajian ini yang dibangunkan oleh Schultz (1961), Becker (1964), (Pscharopoulos, 1996), Kendrick (1976), McMahan dan Geske (1992), (Carlson, 2001) bagi membantu menjelaskan tentang pembangunan pendidikan sebagai salah satu bentuk pelaburan pembinaan sumber manusia. Seterusnya, teori ini digunakan sebagai asas untuk menjelaskan tentang konsep Wajib Belajar yang dibangunkan oleh Delors (1996), konsep tentang pembiayaan pendidikan yang dibangunkan oleh Supriyadi (2003), Gozali (2005) dan Bray (1996) serta model pembiayaan operasi sekolah yang dibangunkan oleh Levacic & Ross (1999) dan Abu-Duhou *et al* (1999) sebagai contoh pelaburan sumber manusia.

Mengikut Schultz (1961), sebagai salah seorang peletak asas teori pembangunan modal insan merumuskan bahawa proses perolehan pengetahuan dan kemahiran melalui pendidikan tidak hanya merupakan bentuk penggunaan semata-mata tetapi juga merupakan suatu bentuk pelaburan. Selanjutnya, Becker (1964) menjelaskan, selain modal dan tenaga kerja masih ada faktor lain yang mempengaruhi pertumbuhan ekonomi iaitu pelaburan peningkatan kualiti sumber manusia (*human capital*) yang boleh mempertingkatkan produktiviti kerja sebagai hasil daripada pembaikan kualiti pendidikan.

Oleh itu, pendidikan merupakan suatu bentuk pelaburan jangka panjang yang boleh memberi sumbangan yang ketara terhadap pembangunan individu dan pembinaan sosial (Pscharopoulos, 1996). Maka paradigma pembinaan pendidikan seharusnya dijadikan sebagai satu bentuk keupayaan yang mempunyai visi pelaburan sumber manusia (Depdiknas, 2008). Hal ini telah dibuktikan oleh kajian Kendrick (1976) iaitu pembangunan modal insan yang kuat dapat menghasilkan pertumbuhan ekonomi yang lebih cepat jika dibandingkan dengan modal dan tenaga kerja sahaja. Hal ini kerana dalam bidang pendidikan, ia mampu memberikan nilai pulangan (*rate of return*) yang lebih tinggi jika dibandingkan dengan nilai pelaburan fizik yang lain.

Selain itu, teori pembangunan modal insan juga memberi manfaat secara kewangan dan bukan kewangan, seperti yang dikemukakan oleh McMahan dan Geske (1992). Manfaat kewangan iaitu peningkatan pendapatan seseorang yang telah menyelesaikan peringkat pendidikan tertentu lebih tinggi dibandingkan dengan peringkat pendidikan di bawahnya. Manfaat bukan kewangan pula bermaksud manfaat pendidikan yang diperolehi seseorang daripada keadaan kerja yang selesa, kepuasan kerja, kecekapan penggunaan, kepuasan menikmati masa bersara, dan manfaat hidup yang lebih lama. Pendidikan merujuk kepada pembolehubah sosial dan tenaga kerja yang merupakan pembolehubah ekonomi paling penting dalam perspektif pembangunan modal insan (Carlson, 2001). Pendidikan merujuk kepada pembolehubah atau fungsi sosial dan kemanusiaan yang boleh dilihat daripada manfaat pendidikan kepada pembinaan manusia dan hubungan sosial dalam pelbagai peringkat sosial yang berbeza. Oleh itu, pendidikan yang diberikan kepada seseorang pelajar sepatutnya dapat membantu untuk membangunkan dirinya secara psikologi, sosial, fizik, dan potensi yang dipunyai semaksimum mungkin. Tenaga kerja merupakan salah satu daripada pembolehubah ekonomi kerana tenaga kerja yang berpendidikan mempunyai tahap produktiviti yang lebih tinggi jika dibandingkan dengan yang tenaga kerja yang kurang berpendidikan. Oleh itu, pendapatan tenaga kerja yang berpendidikan kebiasaannya adalah lebih tinggi daripada tenaga kerja yang kurang berpendidikan.

Implikasi daripada teori pembangunan modal insan menunjukkan pentingnya pembangunan sumber manusia yang berperanan dalam memberikan sumbangan utama kepada pembangunan sesebuah bangsa (Pscharopoulos, 1996). Sebagaimana pula pandangan Carlson (2001) bahawa pendidikan merupakan sebahagian daripada pembolehubah yang penting di dalam menentukan tahap kualiti kehidupan sesebuah bangsa. Pendidikan mempunyai pengaruh yang lebih kuat kepada pertumbuhan ekonomi

sesebuah negara (Kendrick, 1976); Pendidikan merupakan pelaburan jangka panjang yang boleh memberikan keuntungan kepada setiap sektor pembinaan (Pscharopoulos, 1996).

Pendidikan asas sebagai sebahagian daripada pembangunan pendidikan yang mesti diberikan kepada setiap anak yang wujud dalam pelaksanaan program Wajib Belajar sebagai proses awal bagi memperolehi pengetahuan dan kemahiran tidak hanya merupakan bentuk komsumsi (keperluan asas) semata-mata tetapi juga merupakan suatu bentuk pelaburan awal pembangunan sumber manusia (Schultz, 1961). Oleh itu, menurut Delors (1996), pendidikan asas merupakan salah satu perkara penting yang diperlukan oleh seseorang untuk meneruskan kehidupan dan boleh digunakan untuk menentukan pilihan yang dikehendaki, melibatkan diri dalam pembangunan masyarakat masa hadapan secara bersama-sama, dan belajar secara berterusan. Matlamat utama pendidikan asas adalah untuk memberikan asas yang kuat dalam membentuk amalan pembelajaran pada pelajar pada masa hadapan. Pendidikan asas diberikan melalui pelbagai kemahiran hidup (*life skills*) dan menyediakan pelajar dalam memenuhi persyaratan untuk mengikuti pendidikan pada peringkat seterusnya (Depdiknas, 2007).

Pendidikan terdiri daripada pelbagai komponen input dan proses operasi yang memerlukan pembiayaan yang besar dalam menghasilkan pendidikan yang berkualiti. Mengikut Supriyadi (2003), pembiayaan pendidikan merupakan salah satu komponen *input instrumental* yang paling penting dalam penyelenggaraan pendidikan di sekolah dalam setiap usaha untuk mencapai tujuan pendidikan. Oleh itu pembiayaan pendidikan merupakan sejumlah wang/barang yang dikeluarkan untuk bajet sumber (input) pendidikan yang diperlukan untuk menyokong PdP sebagai suatu bentuk pelaburan (Gozali, 2005). Pembiayaan pendidikan boleh dibahagikan kepada tiga kategori yang utama iaitu kos langsung, kos tidak langsung dan kos peribadi (Anwar, 1991; Gaffar, 1991; Thomas, 1972). Kos langsung merujuk kepada setiap pembiayaan yang dianggarkan secara langsung dan menyokong proses pelaksanaan pendidikan, seperti penggunaan wang yang berkait rapat dengan proses PdP di sekolah, dan pembiayaan rutin yang berkaitan dengan pembiayaan operasi sekolah (Depdiknas 2009a). Kos tidak langsung merujuk kepada pengeluaran yang dikeluarkan oleh ibu bapa secara tidak langsung yang menyokong proses pendidikan tetapi berpengaruh kepada kelangsungan proses pendidikan kanak-kanak, seperti kos hidup, pengangkutan, perbelanjaan harian, kesihatan dan peluang yang terlepas (Supriyadi, 2003). Kos peribadi adalah kos yang dikeluarkan oleh sesebuah keluarga untuk membiayai pendidikan anaknya termasuklah kos peluang yang terlepas (*forgone oportunity*). Kos peluang merujuk kepada kos isi rumah yang dikeluarkan

(*household expenditure*) dan kehilangan pendapatan (*lost income*) yang merupakan kesan daripada kanak-kanak yang meninggalkan pekerjaan untuk bersekolah (Bray, 1996; Serrato dan Melanick, 1995; King, 1995).

Pola pembiayaan operasi sekolah dengan menggunakan satu kaedah adalah tidak bersesuaian bagi setiap peruntukan pembiayaan awam di sekolah. Mengikut Levacic dan Ross (1999), pola pembiayaan dengan satu kaedah yang diterapkan dalam pendidikan mungkin hanya sesuai untuk masa tertentu tetapi tidak sesuai untuk masa akan datang, antara satu sekolah dengan sekolah yang lain, antara satu daerah dengan daerah lain dan antara satu negara dengan negara lain. Pandangan ini mensyorkan bahawa kemungkinan suatu formula yang lebih fleksibel dan lebih berorientasikan kepada keperluan sebenar. Pembiayaan pendidikan yang berorientasikan kepada keperluan sebenar adalah berkait rapat dengan kos PdP pelajar yang memerlukan suatu formula khusus. "*Needs-based formula funding*" adalah suatu model/pendekatan khusus yang dimaksudkan oleh Levacic dan Ross (1999) dalam pembiayaan operasi sekolah. Tujuannya untuk merancang formula bajet agar jumlah yang diperuntukkan ke setiap sekolah diperolehi secara langsung daripada hasil analisis keperluan bajet sekolah bagi meningkatkan kualiti pendidikan kepada pelajar. Pendekatan tersebut memerlukan: (a) spesifikasi utama daripada jenis persediaan bajet pendidikan di sekolah yang diharapkan dapat menyediakan ciri-ciri tertentu bagi pelajar, dan (b) justifikasi wujudnya format penyediaan bajet yang berbeza.

Formula pembiayaan operasi sekolah merupakan sebahagian daripada polisi pendidikan yang dapat dilihat sebagai sebahagian daripada suatu kontrak pelaburan antara pemerintah dan sekolah. Pemerintah melaburkan sejumlah wang kepada pihak sekolah bagi memberikan perkhidmatan pendidikan kepada pelajar untuk memungkinan mereka memperoleh hasil daripada proses pendidikan (Caldwell, 1999). Maka sistem pembiayaan pendidikan harus mengambil kira keupayaan setiap pelajar dan sasaran yang ingin dicapai. Oleh itu, pembentukan bajet operasi sekolah sepatutnya berasaskan keperluan (*needs-basic*) pelajar dan sasaran yang ingin dicapai harus terperinci dalam pembiayaan setiap unit yang dilaksanakan. Bajet pendidikan berasaskan "*needs-basic*" pelajar perlu memberikan fokus kepada aktiviti proses PdP (Abu-Duhou *et al.*, 1999). Peruntukan dan pengagihan bajet pendidikan pula sepatutnya mematuhi asas kesaksamaan dan telus (Sidi, 2001). Maka pola pembiayaan pendidikan merupakan sebahagian daripada pembiayaan awam yang harus mematuhi pelbagai aspek misalnya berkesan, cekap, kesaksamaan, berintegrasi, pembiayaan pentadbiran, akauntabiliti dan tranperansi, demokrasi tempatan, dan sensitif terhadap keadaan tempatan (Levacic dan Ross, 1999).

Berdasarkan perspektif teori pembangunan modal insan, kajian ini dapat memberi anjakan bagi pemberian pendidikan asas melalui program Wajib Belajar. Program tersebut mestilah diarahkan untuk mempertingkatkan kualiti *output* pendidikan yang dapat ditunjukkan melalui *outcome* pencapaian dan kemahiran hidup pelajar yang tinggi sebagai produk daripada sesebuah proses PdP yang berkualiti. Untuk mencapai hal tersebut, segala agihan pembiayaan pendidikan sepatutnya merujuk kepada pembiayaan operasi sekolah yang dapat menyokong pembiayaan PdP sama ada di dalam kelas mahupun di luar kelas. Dengan demikian pemberian pendidikan asas melalui program Wajib Belajar yang disokong pembiayaan operasi sekolah bagi memastikan pelaksanaan PdP, maka hal itu dapat dipandang sebagai pelaburan awal dalam pembangunan sumber manusia.

1.8.1.2 Teori desentralisasi

Teori desentralisasi adalah teori yang kedua yang digunakan dalam kajian ini yang dibangunkan oleh Hanson (2006), Bray dan Mukundan (2003), Daun (2002), Abu-Duhou (1999), McGinn dan Welsh (1999), Fiske (1996) dan Rondinelli (1980) bagi menunjukkan bahawa tahap penyerahan kuasa dalam institusi awam dikategorikan kepada tiga jenis yang utama iaitu dekonsentrasi, delegasi, dan devolusi. Pada pertengahan tahun 1980-an, kuasa yang didesentralisasikan adalah pembahagian kekuasaan politik, demokratisasi dan pasar terbuka (Chemma & Rondinelli, 2007). Pada ketika itu, fokus tentang perluasan pengagihan kembali kekuasaan ke negara-negara bahagian (negeri) iaitu dengan memperluas hubungan pemerintah dan masyarakat telah berlaku (Brinkerhoff *et al.*, 2007). Desentralisasi adalah pembahagian autoriti dalam membuat keputusan dari pusat ke negeri atau ke daerah atau ke sub daerah bagi meningkatkan kecekapan, keberkesanan, dan pemberian tanggungjawab ke peringkat pengurusan yang lebih rendah (Rondinelli *et al.*, 1993; Behrman *et al.*, 2002). Melalui proses ini, autonomi yang lebih luas pada peringkat bawah, cara kerja organisasi boleh menjadi lebih baik dan lebih berkesan dalam melaksanakan proses penetapan polisi yang memuaskan (Abu-Duhou, 1999).

Dalam kajian ini hanya fokus pada teori desentralisasi yang berkait dengan pendidikan desentralisasi yang dibangunkan oleh Hanson (2006), McGinn dan Wels (1999) dan Daun (2002). Bagi memudahkan pelaksanaan pendidikan desentralisasi, mengikut Hanson (2006), terdapat empat pusat kekuasaan secara ketara yang boleh memudahkan program pendidikan desentralisasi untuk dilaksanakan dengan baik jika mereka boleh bekerjasama di dalam konteks berkongsi visi. Mereka adalah parti politik,

pemerintah pusat, pemerintah daerah, persatuan guru, dan masyarakat tempatan. Perkara ini selari dengan hierarki polisi pendidikan yang dikemukakan oleh McGinn dan Wels (1999) dan Daun (2002) yang menetapkan bahawa terdapat empat kemungkinan wilayah kuasa yang dapat melaksanakan sistem pendidikan iaitu pemerintah pusat, pemerintah negeri (provinsi), pemerintah bandar/daerah dan sekolah.

Kedua-dua teori tersebut boleh digabungkan bagi menggambarkan hierarki kuasa dalam pelaksanaan pendidikan desentralisasi iaitu di peringkat daerah dan sekolah. Penyusunan rumusan polisi pendidikan di peringkat daerah dan sekolah boleh melibatkan pelbagai unsur/*stakeholders*. Implikasi daripada teori desentralisasi pendidikan dalam pelaksanaan Wajib Belajar pendidikan asas di daerah mengesyorkan bahawa peranan pemerintah daerah, penglibatan komuniti sekolah dan masyarakat adalah sangat penting.

Wujudnya kuasa dan kekuasaan yang luas yang diberikan pemerintah pusat kepada pemerintah daerah bagi menguruskan bidang pendidikan dalam bentuk autonomi daerah merupakan peluang dan sekaligus sebagai cabaran pelaksanaan desentralisasi pendidikan. Hal itu diasaskan pada pandangan Paqueo dan Lammaert (2000) yang merujuk kepada aspek-aspek iaitu (1) kemampuan daerah menyediakan anggaran pendidikan; (2) kecekapan dan keberkesanan pelaksanaan pendidikan di setiap daerah; (3) pengagihan semula kekuatan politik; (4) peningkatan kualiti pendidikan. Untuk memenuhi aspek-aspek berkenaan, maka gagasan dan inovasi-inovasi baharu tentang pengurusan pendidikan di peringkat daerah sangat diperlukan oleh *stakeholder* daerah. Oleh itu, dalam perancangan, reformasi konsep dan pelaksanaan polisi pendidikan amat memerlukan kolaborasi pelbagai institusi, seperti pimpinan jawatan eksekutif yang berkepentingan, parlimen, penyelia sekolah, pengarah perkhidmatan masyarakat di peringkat daerah (Payzant, 1992).

Inti desentralisasi pendidikan di daerah sememangnya terdapat pada unit pendidikan iaitu sekolah, kerana desentralisasi pendidikan sebagai salah satu model pengurusan pendidikan meletakkan sekolah sebagai proses pengambilan keputusan dalam upaya memperbaiki kualiti pendidikan serta sumber manusia termasuk profesionalisme guru (Hadianto, 2004). Penglibatan masyarakat dalam sistem persekolahan merupakan sebahagian aspek yang penting, kerana masyarakat merupakan komponen utama yang diharapkan boleh melakukan banyak perubahan secara substantif (Schutz, 2006). Stone (1995) menjelaskan bahawa terdapat tiga bentuk kolaborasi utama yang boleh dilakukan

bagi meningkatkan penglibatan masyarakat dalam menyumbang kepada pembangunan sekolah iaitu: (1) kolaborasi para pimpinan jawatan eksekutif daripada pelbagai institusi yang berkepentingan; (2) kolaborasi antara profesional daripada pelbagai sekolah; (3) kolaborasi profesion dengan ibu bapa yang disertakan dengan wujudnya hak bersuara/bicara dalam pengambilan pelbagai keputusan. Oleh itu, Lembaga Sekolah sebagai sebuah model bagi merepresentasikan dan menghimpun *stakeholder* sekolah. Mengikut Hanson (2006) yang dimaksud *stakeholder* sekolah adalah guru, ibu bapa, pengetua, wakil pelajar dan beberapa orang wakil masyarakat persekitaran sekolah dan pemerintah daerah.

Implikasi teori desentralisasi yang memberikan kerangka teori dalam mengagihkan kekuasaan dan kuasa pemerintah pusat dalam bidang pendidikan khususnya pelaksanaan polisi Wajib belajar secara demokratis ke peringkat daerah dan sekolah. Bahkan masyarakat terlibat secara langsung dalam merancang, melaksana, menyelia dan menilai hasil polisi pendidikan. Dengan demikian, kejayaan pendidikan di peringkat daerah dapat merefleksikan kejayaan kolektif pihak berkepentingan di daerah itu. Demikian pula, kejayaan sesebuah sekolah menggambarkan kejayaan kolektif pihak berkepentingan dan masyarakat persekitaran sekolah.

1.8.2 Kerangka Konseptual Kajian

Kedua-dua teori yang telah dijelaskan cukup kukuh sebagai anjakan untuk membangun kerangka konseptual kajian ini. Dalam menganalisis pelaksanaan polisi Wajib Belajar di sekolah menengah, ianya mesti dilakukan analisis secara bersepadu bermula daripada peringkat kebangsaan, daerah dan sekolah. Di peringkat kebangsaan menganalisis Peraturan Pemerintah No. 47/ 2008 tentang polisi Wajib Belajar. Seterusnya turut mengkaji pelaksanaannya melalui polisi pembiayaan operasi Wajib Belajar di peringkat daerah, dan penggunaan pembiayaan operasi sekolah di peringkat SMP yang melibatkan pihak berkepentingan dalam membentuk, melaksanakan dan menyelia sebagai kesan penerapan desentralisasi pendidikan. Bagi memudahkan pengkaji dalam menganalisis ketiga-tiga perkara berkenaan dirumuskan dalam kerangka konseptual sebagai panduan dalam melaksanakan kajian ini.

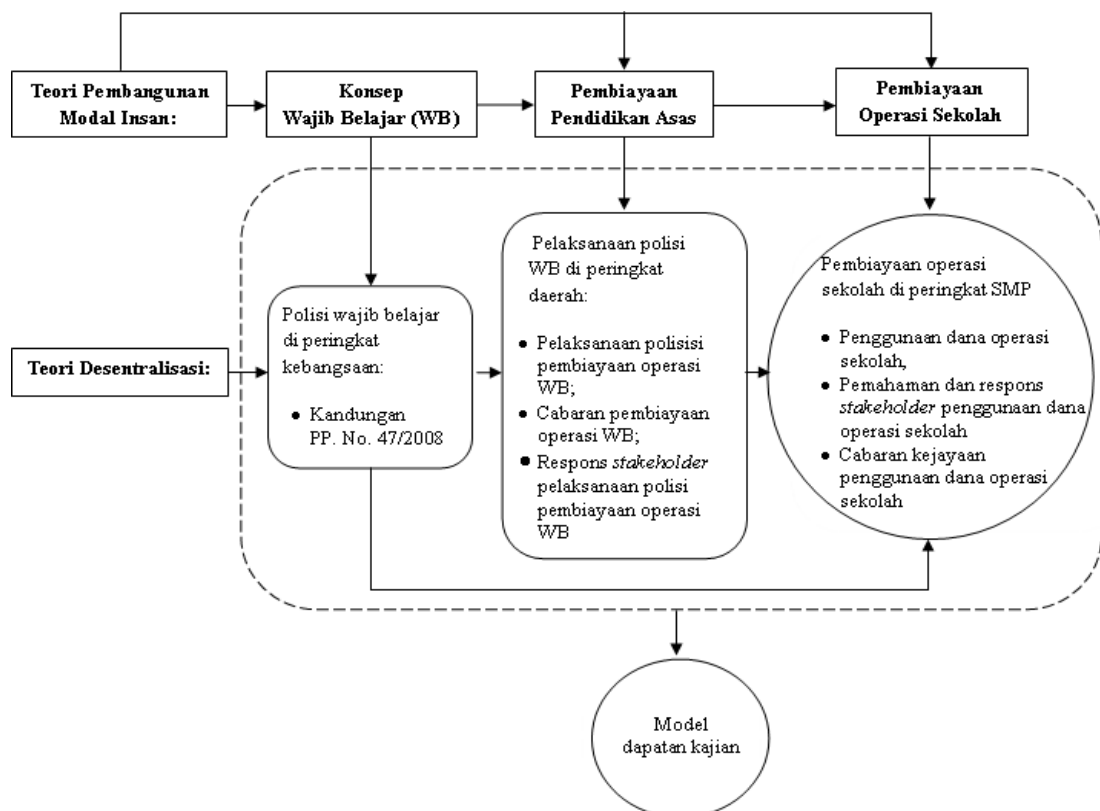
Pada peringkat kebangsaan, polisi Wajib Belajar merupakan hasil pembentukan bersama antara pemerintah pusat yang diselaraskan secara langsung oleh Kementerian Pendidikan yang merupakan perwakilan pemerintah pusat dan Parlimen Kebangsaan (DPR) sebagai representasi masyarakat secara kebangsaan. Hasil pembentukan polisi tersebut dikenali sebagai refleksi tentang keinginan bersama mereka bagi mewujudkan keseimbangan kuasa. Produk polisi yang dihasilkan merupakan polisi kebangsaan yang bersifat makro yang menjadi panduan dalam membentuk polisi pendidikan di peringkat yang lebih rendah. Pengkaji dalam menganalisis polisi Wajib Belajar yang memfokus kepada kandungan dokumen rasmi Peraturan Pemerintah No. 47/2008.

Pada peringkat pemerintah daerah, jawatan pendidikan merupakan wakil pemerintah daerah yang bekerjasama dengan parlimen daerah (DPRD) sebagai wakil daripada masyarakat daerah, lembaga pendidikan daerah sebagai wakil daripada pelbagai latar belakang profesion, dan penyelia sekolah. Mereka bekerjasama dalam membentuk polisi pembiayaan pendidikan asas berdasarkan polisi Wajib Belajar kebangsaan. Produk polisi merupakan refleksi keinginan bersama mereka yang dapat dilihat dalam pengagihan pembiayaan di peringkat SMP. Peranan parlimen daerah, lembaga pendidikan daerah dan penyelia sekolah bukan hanya berlaku pada tahap pembentukan sahaja, malah mereka turut aktif dalam tahap pelaksanaan, dan penyeliaan polisi pembiayaan pendidikan asas di peringkat daerah. Wujud kuasa di peringkat daerah memungkinkan polisi pembiayaan pendidikan asas boleh berbeza antara satu daerah dengan daerah yang lain. Walau bagaimanapun, ianya perlu berasaskan kepada matlamat polisi Wajib Belajar kebangsaan. Pada bahagian ini ada tiga aspek yang dikaji iaitu (1) pelaksanaan polisi pembiayaan operasi Wajib Belajar; (2) cabaran yang dihadapi bagi mencapai kejayaan pelaksanaan polisi pembiayaan operasi Wajib Belajar; (3) respons *stakeholder* daerah tentang polisi pembiayaan operasi Wajib Belajar

Di peringkat sekolah, pengetua merupakan wakil pemerintah daerah yang bertugas menjalankan polisi Wajib Belajar daripada pemerintah daerah, LS adalah wakil daripada pelbagai kumpulan masyarakat persekitaran sekolah, guru adalah elemen penting dan barisan paling hadapan di sekolah yang dapat mengenal pasti secara langsung keperluan operasi sekolah dan ibu bapa sebagai perwakilan pelajar yang menjadi input utama dalam proses pendidikan di peringkat sekolah. Mereka adalah *stakeholders* yang berperanan penting di dalam membentuk penggunaan pembiayaan operasi sekolah berasaskan polisi pembiayaan pendidikan asas dan agihan pembiayaan di peringkat SMP. Seterusnya agihan pembiayaan operasi sekolah mesti bersesuaian dengan polisi Wajib Belajar kebangsaan.

Agihan pembiayaan operasi sekolah perlu terperinci dalam item-item pembiayaan unit. Sepertimana perkara yang serupa berlaku di peringkat daerah turut berlaku di peringkat sekolah iaitu fungsi LS, guru dan ibu bapa tidak hanya berfungsi untuk membentuk tetapi juga boleh berperanan di dalam melaksana dan menyelia polisi pembiayaan operasi sekolah. Wujud kuasa yang diberikan di peringkat sekolah memungkinkan pembiayaan operasi sekolah dan item-item kos unit antara sekolah yang satu dengan sekolah lainnya boleh berbeza. Walau bagaimanapun, pelaksanaan tetap berpandukan kepada polisi Wajib Belajar kebangsaan dan polisi daerah (PERDA [Peraturan Pemerintah Daerah]). Dalam sistem pendidikan desentralisasi, kewujudan penyerahan kuasa pemerintah pusat boleh diserahkan kepada kerajaan daerah ataupun secara langsung ke sekolah tanpa melalui pemerintah daerah bagi mengelakkan birokrasi yang panjang. Di peringkat sekolah terdapat tiga aspek yang dianalisis iaitu (1) penggunaan dana operasi sekolah; (2) corak pemahaman dan respons *stakeholder* sekolah tentang penggunaan dana operasi sekolah; (3) cabaran bagi mencapai kejayaan penggunaan dana operasi sekolah.

Akhir sekali dapatan kajian di peringkat kebangsaan, daerah dan sekolah dirangkum dalam bentuk rumusan dan model. Untuk melihat konsep kajian secara bersepadu digambarkan dalam Rajah 1.1.



Rajah 1.1 Kerangka konseptual kajian

1.9 Skop dan Batasan Kajian

Dalam menyokong pelaksanaan program Wajib Belajar di Indonesia pelbagai polisi telah diformulasikan. Namun dalam kajian ini hanya fokus menganalisis Peraturan Pemerintah Republik Indonesia No. 47/2008 tentang Wajib Belajar. Amnya sebuah polisi terdapat empat aspek yang saling berkait iaitu kajian akademik, latar belakang, kandungan dan lampiran penjelasan kandungan. Namun, kerana kekangan masa, maka analisis peraturan berkenaan hanya difokuskan pada analisis kandungan sahaja. Dalam analisis kandungan ini juga hanya dilakukan terhadap beberapa fasal dan ayat yang kurang jelas yang berkait dengan definisi Wajib Belajar, pengurusan pembiayaan operasi Wajib Belajar antara kerajaan pusat dan pemerintah daerah serta indikator pencapaian Wajib belajar.

Di peringkat daerah pula pelbagai polisi telah diformulasikan untuk menyokong pelaksanaan Wajib Belajar sebagai amanah pendidikan desentralisasi. Pemerintah daerah diwajibkan setiap tahun merumuskan polisi pembiayaan sama ada yang bersifat fizikal mahupun yang bersifat operasi. Dalam kajian ini fokus kepada pelaksanaan polisi pembiayaan operasi Wajib Belajar yang diformulasikan pada tahun 2012. Kajian hanya dilakukan di Kota Makassar pada dua lokasi iaitu Jabatan Pendidikan Daerah dan Parlimen Daerah. Meskipun data yang diperolehi memiliki kesahan dan kebolehpercayaan yang tinggi namun dapatan kajian hanya sesuai dan relevan kepada pihak Jawatan Pendidikan Kota Makassar dan ahli Parlimen Daerah yang ditemu bual. Kajian ini pula hanya sesuai dan relevan untuk tahun semasa (2012) kerana polisi pembiayaan operasi Wajib Belajar sentiasa berubah mengikut pada peredaran zaman dan perubahan masa.

Wajib Belajar merangkumi dua peringkat sekolah iaitu Sekolah Rendah dan Sekolah Menengah (SMP). Dalam kajian ini hanya fokus pada pembiayaan operasi sekolah yang terdapat di peringkat SMP kebangsaan yang berlokasi di Makassar. Seperti pula halnya di peringkat daerah, pembiayaan operasi sekolah di peringkat sekolah setiap tahun mengalami perubahan. Situasi ini mengikut perubahan pembiayaan operasi Wajib Belajar yang diagihkan oleh kerajaan daerah kepada sekolah. Oleh itu, dalam kajian ini khusus menganalisis pembiayaan operasi sekolah yang diagihkan pada tahun 2012. Meskipun data yang diperolehi menghasilkan kesahan dan kebolehpercayaan yang tinggi, namun begitu dapatan kajian hanya sesuai dan relevan dengan *stakeholder* sekolah kebangsaan yang menjawab soal selidik dan temu bual sahaja. Kajian ini pula hanya sesuai dan relevan

untuk tahun semasa (2012) kerana pembiayaan operasi sekolah sentiasa berubah mengikut perubahan pembiayaan yang berlaku di peringkat daerah.

1.10 Operasi Istilah

Bahagian ini menghuraikan beberapa operasi istilah yang digunakan berdasarkan keperluan kajian iaitu pendidikan asas, Wajib Belajar, polisi Wajib Belajar, pembiayaan operasi sekolah dan Dana BOS. .

(i) Pendidikan asas

Pendidikan asas dikonsepsikan sebagai pendidikan yang perlu diikuti oleh kanak-kanak yang berumur 12 hingga 15 tahun sama ada formal atau tidak formal (UNESCO, 1996). Pendidikan asas merupakan satu bentuk “pasport” yang diperlukan seseorang bagi meneruskan hidup dan mampu digunakan untuk menentukan pilihan sendiri, melibatkan diri dalam mengambil bahagian di dalam membangunkan masyarakat masa hadapan, dan melanjutkan pelajaran secara bersama (Delors, 1996).

Berdasarkan definisi tersebut, pendidikan asas dalam kajian ini merujuk kepada pendidikan minimum yang diberikan kepada kanak-kanak yang berumur 12 hingga 15 tahun dalam kajian ini. Dengan erti kata yang lain, ia merujuk kepada pendidikan yang diberikan kepada kanak-kanak yang belajar di SMP.

(ii) Wajib Belajar

Wajib Belajar atau pendidikan wajib ialah pendidikan asas yang wajib diikuti oleh setiap kanak-kanak kerana ia mempunyai ciri-ciri yang jelas seperti ada unsur paksaan, disusun sendiri dengan undang-undang Wajib Belajar, indikator kejayaannya adalah seperti tiada ibu bapa yang dikenakan denda kerana membiarkan anaknya tidak bersekolah, dan denda diberikan kepada ibu bapa yang membiarkan anaknya tidak bersekolah. Namun demikian, setiap pembiayaan merupakan tanggungjawab negara (Kementerian Pelajaran Singapura, 2000).

Dalam kajian ini, Wajib Belajar atau pendidikan wajib adalah pendidikan minimum yang mesti diikuti oleh setiap warganegara Indonesia dan pembiayaannya merupakan tanggungjawab pemerintah dan pemerintah daerah.

(iii) Polisi Wajib Belajar

Salah satu implikasi berlakunya reformasi sistem pemerintahan di Indonesia tahun 1998 adalah lahirnya Undang-Undang No. 22/1999 tentang Autonomi Daerah. Ia menjadi rujukan pelaksanaan polisi lainnya di peringkat daerah. Undang-Undang berkenaan membawa arus perubahan yang sangat ketara dalam struktur kekuasaan pemerintah pusat, iaitu sebahagian besar kuasa dialihkan ke daerah termasuklah bidang pendidikan. Perubahan yang “radikal” dalam bidang pendidikan, satu di antaranya mengikut Raihani (2007), adalah mendefinisikan semula matlamat pendidikan kebangsaan yang menekankan kepada kepentingan untuk warganegara hidup di dalam suasana demokrasi. Maka Undang-Undang No. 2/1989 mengenai Sistem Pendidikan Nasional dinilai tidak mampu menampung perubahan yang berlaku dalam bidang pendidikan. Oleh itu, matlamat pendidikan kebangsaan didefinisikan semula melalui Undang-Undang No. 20/2003. Inti daripada undang-undang ini ialah tanggungjawab utama, kuasa dan sumber bagi penyediaan pendidikan dipindahkan kepada pemerintah daerah dan pelbagai kuasa lainnya yang dipindahkan langsung ke sekolah (*World Bank*, 2004a). Pelaksanaan aturan ini dalam bidang pendidikan asas dirumuskan berterusan dalam sebuah polisi khas bagi mempercepat jangkaan Wajib Belajar iaitu Peraturan Pemerintah No. 47/2008.

Oleh itu, yang dimaksudkan dengan Polisi Wajib Belajar dalam kajian ini adalah Peraturan Pemerintah No. 47/2008 yang khas mengatur pelaksanaan Wajib Belajar di Indonesia.

(iv) Pembiayaan operasi sekolah

Pembiayaan operasi sekolah merujuk kepada pembiayaan yang berorientasi kepada keperluan sebenar yang berkait rapat dengan pembiayaan PdP pelajar. Pembiayaan operasi sekolah memerlukan suatu formula khusus bagi merancang formula pembiayaan agar bilangan yang diagihkan ke setiap sekolah diperolehi secara langsung hasil daripada analisis keperluan pembiayaan sekolah bagi meningkatkan kualiti pendidikan pelajar. Pendekatan ini memerlukan: (a) spesifikasi utama dari aspek persediaan pembiayaan

pendidikan di sekolah yang diharapkan menyediakan ciri-ciri tertentu bagi pelajar, dan (b) justifikasi wujud format penyediaan pembiayaan yang berbeza (Levacic & Ross, 1999).

Dalam kajian ini, pembiayaan operasi sekolah merujuk kepada pembiayaan yang diberikan oleh pemerintah pusat dan pemerintah daerah ke sekolah bagi pembiayaan yang berhubungkait dengan proses PdP sama ada di dalam mahupun di luar kelas.

(v) Dana BOS

Dana BOS adalah Dana Bantuan Operasi Sekolah sebagai salah satu model pembiayaan operasi sekolah yang diperuntukkan khusus bagi program pendidikan Wajib Belajar sembilan tahun. Ia telah menjangkau seluruh pelajar Sekolah Rendah dan Sekolah Menengah untuk tahun satu hingga tahun tiga di seluruh Indonesia. Program ini bermula tahun 2005 disediakan bagi menyokong kelancaran aktiviti dan peningkatan kualiti proses PdP di dalam kelas. Sumber Dana BOS diambil daripada realokasi anggaran subsidi bahan bakar minyak kepada sektor lain, di antaranya adalah bagi bidang pendidikan yang sebahagian dialokasikan untuk mendukung percepatan penyelesaian wajib belajar melalui pemberian Dana BOS di tingkat SD dan SMP (Smeru, 2006). Menurut Fitriah *et al* (2013), Dana BOS ini berhasil meningkatkan biaya operasi sekolah menjadi 15 kali ganda dibandingkan sebelum tahun 2005. Tujuannya adalah untuk meringankan beban pelajar khususnya dari keluarga miskin agar mereka tetap aktif dan tidak keciciran (Suyanto, 2009; Karding, 2008; USAID, 2007).

Jadi, yang dimaksud Dana BOS dalam kajian ini adalah dana operasi sekolah yang diberikan oleh pemerintah pusat langsung ke sekolah sejak tahun 2005 hingga setakat ini untuk menyokong kejayaan program Wajib Belajar di seluruh Indonesia yang diagihkan khas untuk pelaksanaan aktiviti PdP di SMP.

1.11 Penutup

Unit pembiayaan program Wajib Belajar sembilan tahun perlu dikenal pasti. Perkara ini penting kerana pembiayaan pendidikan merupakan sebahagian yang berpengaruh terhadap kejayaan pelajar. Pendidikan dalam era desentralisasi dapat

memberikan kebebasan kepada daerah bagi menentukan sendiri model pembiayaan. Perkara berkenaan boleh difahami bahawa daerah boleh mengatur sumber dayanya sendiri selari dengan keperluannya (*needs-basic resource allocation*). Oleh itu, kiraan bajet operasi tidak hanya diasaskan kepada bilangan pelajar di sesebuah sekolah. Namun berdasarkan ciri-ciri sekolah, pengagihan bajet antara satu sekolah dengan sekolah lainnya adalah berbeza sesuai dengan keperluannya yang boleh mempengaruhi kecemerlangan pelajar. Kondisi ini lebih senang di kenalpasti oleh pemerintah daerah manakala melibatkan unsur pihak berkepentingan sama ada di peringkat daerah mahupun di peringkat sekolah.

RUJUKAN

- Abu-Duhou, I. (1999). *Fundamentals of Educational Planning: School-Based Management*. Paris, France: UNESCO/IIEP.
- Abu-Duhou, I., Downes, P., & Levacic, R. (1999). Componen 1: Basic Student Allocation
In K. N. Ross & R. Levacic (Eds.), *Needs-Based Resource Allocation in Education via Formula Funding of School*. Paris, France: United Nations Educational, Scientific and Cultural Organization.
- Ahmad, & Tahir, L. M. (2014). School Operational Funding to Support School Activities. *International Journal of Evaluation and Research in Education*, 3, 1, 66-78
- Albab, U. (2005). *Perbandingan Kebijakan Pendidikan AS-Indonesia*.
<http://muhlis.files.wordpress.com>
- Al-Qur'an. *Surah Al-Alaq Ayat 1-5*. Jakarta: Departemen Agama RI
- Alwasilah Chaedar (2008). *Pokoknya Kualitatif*. Jakarta: Pustaka Jaya.
- Amirrachman, A. (2004). *Education Decentralization in indonesia: Case Studies of Local Reaction, Implemntation, Interpretation and Expectation*. Sydney: University of Sydney.
- Anderson, G. L. (1998). *Fundamental of Educational Research*. (2th ed.). London: Routledge-Falmer.
- Anwar, M. I. (1991). Biaya Pendidikan dan Metode Penetapan Biaya Pendidikan *Mimbar Pendidikan*, 1. 1, 28-33.
- Armansyah. (2009). *Peranan Dan Pemberdayaan Jawatankuasa Dalam Penyelenggraan Pendidikan Sma Negeri Di Kota Binjai*. Medan: Universitas Sumatera Utara
- Assidiqie, J. (2008). Anggran Pendidikan dalam APBD. <http://www.jimly.com>
[diakses 30 September 2013].
- Audit Commision. (1984). *Code of Local Government Audit Prectice for England and Wales*. London: HMSO.
- BAPPEDA (Badan Perencanaan pembangunan Daerah) Kota Makassar. (2009). *Profil Kota Makassar 2009*. Makassar, Pemerintah Kota Makassar.

- Bappenas (Badan Perencanaan Pembangunan Nasional). (2007). *Laporan Pencapaian Millennium Development Goals Indonesia 2007*. Jakarta: Badan Perencanaan Pembangunan Nasional.
- Bappenas. (2009). *Evaluasi Pelaksanaan Program Wajib Belajar Pendidikan Dasar 9 Tahun*. Jakarta: Kedeputian Evaluasi Kinerja Pembangunan.
- Bank Dunia. (2008). *Investasi dalam Pendidikan pada Tingkat Kabupaten/Kota di Indonesia: Sebuah Kajian Pengeluaran Publik dan Pengelolaan Keuangan pada Tingkat Daerah*. Jakarta: Bank Dunia.
- Baldi, S., Jin, Y., Skemer, M., Green, P. J., & Herget, D. (2007). *Highlights From PISA 2009: Performance of U.S. 15-Year-Old Student in Science and Mathematics literacy in an International Context*. Washington, DC: U.S. Institute of Education Science.
- Bambose, A. (1991). *Language and the Nations: the Language Question in SubSaharan Africa*. Sub Saharan Africa: Endinburgh University Press for the International African Institute.
- Barber, M., & Mourshed, M. (2007). *How the World's Best Performing Schools Come Out on Top*. New York, USA: McKinsey & Company.
- Battaglia, M. P. (2008). *Nonprobability Sampling. Encyclopedia of Survey Research Methods*, SAGE Publication.
- Becker, G. S. (1964). *Human Capital: A Theoretical Approach and Empirical Analysis with Special reference to Education*. New York: Columbia University Press.
- Beeby, C.E. (1979). *Assessment of Indonesian Education*. Wellington: New Zealand Council for Educational Research and Oxford University Press.
- Behrman, J. R., Deolalikar, A. B., & Soon, L. Y. (2002). Conceptual Issues in the Role of Education Decentralization in Promoting effective Schooling in Asian Developing Countries. *Asian Development Bank (ADB) Economics and Research Department (ERD) Working Paper No. 22*.
- Berg, B.L. (2001). *Qualitative Research Methods for the Social Sciences*. Long Beach: California State University
- Bines, H. (2007). *Education's Missing millions: Including Disabled Children in Education through EFA FTI Procresses and National Sector Plans*. Milton Keynes: World Vision UK.
- Bjork, C. (2003). Local Responses to Decentralization Policy in Indonesia. *Comparative Education Review*, 47, 2, 184-216.
- Bjork, C. (2005). *Indonesian Education Teachers, School, and Central Bureucracy*. New York Taylor & Francis Group, LCC.

- Bjork, C. (2006). *Transferring Authority to Local School Communities in Indonesia: Ambitious Plans, Mixed Result. Education Decentralization Asian Experiences and Conceptual Contribution. Board.* Netherlands, Springer. 8: 129-147
- Bogdan, R.C. & Miklen, S.K. (2003). *Qualitative Research for Education: An Introduction to Theory and Methods.* Boston: Allyn dan & Bacon
- Bommier, A., & Lambert, S. (2000). Education Demand and Age at School Enrolment in Tanzania *The Journal of Human Resources*, 35, 1, 177-203.
- Boyatzis, R.E. (1998). *Transforming Qualitative Information: Thematic Analysis and Code Development.* Thousand Oaks, CA: Sage.
- Boyle, S., Brock, A., Mache, J., & Sibbons, M. (2002). *Reaching the Poor: the 'Costs' of Sending Children to School.* United Kingdom Departement for International Development.
- BPS Kota Makassar. (2009). *Produk Domestik Regional Bruto Menurut Penggunaan Kota Makassar 2008.* Makassar: BPS Kota Makassar.
- BPS Kota Makassar (2012). *Makassar Dalam Angka 2012.* Badan Pusat Statistik kota Makassar.
- BPS Provinsi Sulawesi Selatan (2012). *Profil Pendidikan Sulawesi Selatan.* Makassar: Badan Pusat statistik Provinsi Sulawesi Selatan.
- BPS RI. (2000). *Analisis Biaya Pendidikan.* Jakarta: Badan Pusat Statistik Republik Indonesia.
- BPS RI. (2009a). *Angka Kemiskinan.* Jakarta: Badan Pusat Statistik Republik Indonesia.
- BPS RI. (2009b). *Indikator Pendidikan 1994-2009.* BPS. Jakarta: Badan Pusat Statistik Republik Indonesia
- BPS RI (Badan Pusat Statistik Republik Indonesia). (2010). *Hasil Sensus Penduduk 2010 data Agregat per provinsi.* Jakarta: Badan Pusat Statistik Republik Indonesia.
- BPS RI. (2012). *Indikator Pendidikan 1994-2012.* Jakarta: Badan Pusat Statistik Republik Indonesia.
- Braun, V & Clarke, V. (2006). Using Thematic Analysis in Psychology. *Qualitative Research in Psychology*, 3, 2, 77-101.
- Bray, M. & Bunly, S. (2005). *Balancing the Books: Household Financing of Basic Education in Cambodia.* Hongkong and Washington, DC: Comparative Education Research Centre University of Hongkong and the World Bank.
- Bray, M. (1996). *Counting the Full Cost: Parental and Community Financing and Education in East Asia.* Washington, D.C: World Bank.
- Bray, M., & Boresvkaya, N. (2001). Financing Education in International Societies: Lesson from Russia and China. *Comparative Education*, 37, 3, 345-365.

- Bray, M., & Mukundan, M. V. (2003). *Management and governance for EFA: is decentralization really the answer?*. Hong Kong, China: The University of Hong Kong.
- Briggs, K. L., & Wohlstetter, P. (2003). Key Elements of a successful School-Basic Management Strategi. *School Effectiveness and School improvement*, 14,3, 351-372.
- Brinkerhoff, D. W., Brinkerhoff, J. M., & McNulty, s. (2007). Decentralization and Participatory Local Governance: A Decision Space Analisis and Application to Peru. Decentralizing Governance: Emerging Concepts and Practices. In G.S. Cheema & D.A. Rondinelly (Eds.), *Decentralizing Governance: Emerging Concepts and Practices*. Washington D.C: *Brooking Institution Press*, 189-211.
- Burgess, R. G. (1982). Element of Sampling in Field Research. In R. G. Burgess (Ed.), *Field Research: A Source Book and Field Manual* London: Allen & Unwin.
- Burgess, R. G. (1994). *In the Field: An Introduction to Field Research*. London: Allen & Unwin.
- Burns, R. B. (1994). *Introduction to Research Methods*. Melbourne: Longman Chesire Pty Ltd.
- Caldwell, B. J., Levacic, R., & Ross, K. N. (1999). *The role of Formula Funding of School in Different Education policy Contexts*. Dalam Ross, K.N & Levacic, R., eds., *Need Based Resource Allocation in Education via Formula Finding of Schools*. . Paris: International Institute for Educational Planning, UNESCO.
- Carlson, B. A. (2001). *Education and the Labour Market in Latin America: Why Measurement is Important and What It Tells Us about Policies, reform and Performance*. Santiagi, Chile: United Nations.
- Cerdan-Infantes, P., Makarova, Y., Al-Samarrai, S., Chen, D., Medina, Y., Setiawan, I., & Meleiva, S.. (2013). *Belanja Lebih Banyak atau Belanja Lebih Baik: Memperbaiki Pembiayaan Pendidikan di Indonesia*. Jakarta: Bank Dunia
- Chemma, G.S., & Rondinelly, D.A (2007). *From Government Decentralization to Decentralized Governance*. In G.S Cheema & D.A. Rondinelly (Eds), *Decentralizing Governance: Emerging Concepts and Partices* (pp. 1-20) Wachington D.C: *Brooking Institution Press*.
- Chua Yan Piaw. (2006). *Kaedah Penyelidikan*. Malaysia: Mc Graw Hill Education, Malaysia Sdn. Bhd.
- CIA. (2012). World Factbook of Indonesia. Retrieved March 17, 2012, from CIA World Factbook: <https://www.cia.gov/library/publication/the-world-factbook/geos/id.html>

- Clarck, D., Hough, J., Pongtuluran, A., Sembiring, R., & Trisnawati, N. (1998). *Financing of education in Indonesia*. Manila: Asian Development Bank.
- Cohen, L., Manion, L. & Morisson, K. (2000). *Research Methods in Education*. 5th Ed. London: Reutledge Falmer.
- Corbin, J & Strauss. (2008). *Basic Qualitative Research*. 3rd Ed. New Jersey: Pearson.
- Creswell, J. W. (1994). *Research Design: Qualitative & Quantitative Approaches*. Thousand Oask: Sage Publication.
- Creswell, J. W. (1998). *Qualitative Inquiry and Research Design, Choosing among Five Traditions*. Thosand Oaks: Sage Publications.
- Creswell, J. W., Plano Clark, V. L., Gutmann, M., & Hanson, W. (2003). Advanced Mixed Methods Research Designs. In A. Tshakkori & C.Teddlie (Eds.), *Handbook of Mixed Methods in Social and Behaviorial Research*, 209-240. Thousand Oaks, CA: Sage.
- Creswell, J. W. (2009). *Qualitative, Quantitative, and Mixed Methods Approaches*. Thousand Oaks, CA: Sage Publications
- Danim, S. (2000). *Pengantar Studi penelitian kebijakan*. Jakarta: PT Ikrar Mandiri Abadi.
- Daun, H. (2002). *Educational Restructuring in the Context of Globalization and National Policy*. New York: Routledge-Falmer.
- Deininger, K. (2003). Does Cost of Schooling Affect Enrollment by the Poor? Universal Education in Uganda. *Economic of Education Review* 22, 291-305.
- Delors. (1996). *Learning: The Treasure Within Report to UNESCO of the International Commision on Education for the Twenti-first Century*. Paris, France: UNESCO.
- Departemen Pendidikan Nasional Republik Indonesia. (2003). *Undang-Undang Republik Indonesia Nomor 20 Tahun 2003 Tentang Sistem Pendidikan Nasional*. Jakarta: Departemen Pendidikan Nasional Republik Indonesia.
- Departemen Pendidikan Nasional Republik Indonesia., & Universitas Pendidikan Indonesia. (2001). *Laporan Hasil Penelitian Penyusunan satuan Biaya Pendidikan SD,SLTP,SMU, dan SMK Negeri DIP Peroyek Pengembangan*. Jakarta: Manajemen Terpadu Diknas.
- Departemen Pendidikan Nasional Republik Indonesia. (2007). *Naskah Kajian Akademik Kajian Kebijakan Kurikulum SD*. Jakatra: Depdiknas
- Departemen Pendidikan Nasional Republik Indonesia. (2008). *Potret Kemajuan Pendidikan Dasar dan Menengah: Dari Akses Menuju Mutu*. Jakarta: Depdiknas.
- Departemen Pendidikan Nasional Republik Indonesia. (2008). *Staisitik Pendidikan Dasar*. Jakarta: Depdiknas.

- Departemen Pendidikan Nasional. (2009a). *Buku Panduan Bantuan Operasional Sekolah (BOS) untuk Pendidikan Gratis Dalam Rangka Wajib Belajar 9 Tahun yang Bermutu*. Jakarta, Departemen Pendidikan Nasional.
- Departemen Pendidikan Nasional Republik Indonesia. (2009b). *Statistik Pendidikan*, Jakarta: Menteri Pendidikan Nasional.
- Departemen Pendidikan Nasional Republik Indonesia. (2010). Permendiknas No. 15/2010 – Standar Pelayanan Minimal Pendidikan Dasar. Jakarta: Depdiknas.
- DES. (1988). *Education Reform Act: Local Management of Schools, Curiculer No. 7/88*. London: HMSO.
- Dinas Pendidikan Kota Makassar (2010). *Profil Pendidikan Kota Makassar tahun 2010*. Makassar: Dinas Pendidikan.
- Djumhur, I., & Danasuparta. (1976). *Sejarah Pendidikan*. Bandung: C.V. ILMU.
- Dommar, E. D. (1946). *Capital Expansion, Rate of Growth, and Employment. Econometrica*.
- Dornyei, Z. (2007) *Research Methods in Applied Linguistics*. New York: Oxford University Press.
- Duflo, E. (2004). The Medium Run Effects of Educational Expansion: *Evidence from a Large School Construction Program in Indonesia. Journal of Development Economics* 74: 163-197.
- Eilason, L. C. (1996). Educational Decentralization as a Policy in an era of Fiscal stress. In J. D. Chapmant, W. L. Boyd, R. Lauder, and D. Reinolds (Eds.), *The Reconstruction of education*. London: Cassel.
- Eisner, E. W. (1988). *The Enlightened Eye: Qualitative Inquiry and Enhancement of Educational Practice*. Upper Saddle River, NJ: Merrill prentice Hall.
- Ericson, F. (1986). Qualitative Methods in Research on Teaching In M. C. Witrock (Ed.), *Hand Book of Research on Teaching* (3 ed., pp. 119-161). New York, NY: Macmillan.
- Fattah, N. (2002). *Ekonomi dan Pembiayaan pendidikan* (1 ed.). Bandung: Remaja rosdakarya.
- Filmer, D. & Lindauer, D. L. (2001). Does Indonesia Have a ‘Low Pay’ Civil Service? *Bulletin of Indonesian Economic studies*, 37, 2, 189-205.
- Filmer, D. (2007). If You Build It, will They Come? School Availability and School Enrolment in 21 Poor Countries. *Journal of Development Studies*, 43, 5, 901-928.
- Fiske, E. B. (1996). *Desentralisasi Pengajaran, Politik dan Konsensus*. (B.Bengoteku, Trans.). Jakarta: Grasindo.

- Fitriah, A. (2010). *Community Participation in Education: Does Decentralisation Matter? An Indonesian Case Study of Parental Participation in School Management*. New Zealand: Unpublished Ph.D Thesis, Massey University.
- Fitriah, A., Sumintono, B., Subekti, N. B., & Hassan, Z. (2013). A Different Result of Community Participation in Education: An Indonesian Case Study of Parental Participation in Public Primary School. *Asia Pacific Educational Review*, 14, 4, 483-493.
- Fleishman, H. L., Hopstock, P. J., Pelczar, M. P., & Shelley, B. E. (2010). *Highlights From PISA 2009: Performance of U.S. 15-Year-Old Student in Reading, Mathematics, and Science literacy in an International Context*. Washington, DC: U.S. Institute of Education Science.
- Foster, D.C. (2006). *A Qualitative case study to identify possible barriers that limit effective elementary science education*. Doctor of Philosophy dissertation, Capella University.
- Fozzard, A. (2001). *The Basic Budgeting Problem Approaches to Resource Allocation in the Public Sector and Their Implications for Pro-Poor Budgeting*. London, UK: Overseas Development Institute.
- Fraenkel, J.R., & Wallen, N.E. (1996). *How to the Sign and Evaluate research*. USA: Mc. Graw-Hill Inc.
- Francis Wahono. (2001). *Kapitalisme Pendidikan antara Kompetensi dan Keadilan*. Yogyakarta: Pustaka Pelajar
- Fredriksen, B. (2010). Enhancing the Alloacative Efficiency of Education Aid: A Review of Issues and Options. *Journal of International Cooperation in Education*, 13, 2, 11-29.
- Gaffar, M. F. (1991). Konsep dan Filosofi Biaya pendidikan. *Mimbar Pendidikan*, 1, 56-60.
- Gay, R. I., Mills, E. G., & Airasian. (2009). *Educational Research, Competencies for Analisis and Aplication (9th edition)*. London: Pearson Education.
- Gall, M. D., Borg, W. R., & Gall, J. P. (1996). *Educational research: An introduction (6th ed.)*. White Plains, NY: Longman.
- Garacelly, V. J., & Greene, J. C. (1993). Data Analysis Strategies for Mixed-Method Ealuation Design. *Educational Evaluation and Policy Analysis*, 15, 2, 195 - 207
- Geiger, T. (2011). *The Indonesia Competitiveness Report 2011*: World Economic Forum.
- Ginting, C. K., Lubis, I., & Muhalli, K. (2008). Pembangunan Manusia di Indonesia dan Faktor-faktor yang Mempengaruhinya. *Wahana Hijau Jurnal Perencanaan & Pengembangan Wilayah*, 4, 1, 17-21.

- Gonzales, P. (2009). *Highlight from TIMSS 2007: Matematics and Science Achievement of U.S. Fourthand Eighth-Grade Students an International Context*. U.S.: Departemen of Education, Institute of Education Sciences, National Center for Education Statistics.
- Gozali, A. (2005). *Analisis Biaya satuan Pendidikan Dasar dan Menengah*. Jakarta: Badan Penelitian dan Pengembangan Departemen Pendidikan Nasional.
- Government of Indonesia, PMPTK. 2008. *Transforming Indonesia's Teaching Force*. Presntation on costs associated with the Teacher Law of 2005. Yogyakarta, Indonesia, Agusutus 2008. Bacground Research for World Bank 2009.
- Greene, J. C. (2007). *Mixed Methods in Social Inquiry*. San Francisco: Jossey Bass.
- Guba, E. G., & Lincoln, Y. S. (1981). *Effective Evaluation*. Francisco: Jossey-Bass.
- Hadiyanto. (2004). *Mencari Sosok Desentralisasi Manajemen Penddidikan di Indonesia*. Jakarta: Rineka Cipta.
- Handayani, T., Soewartoyo, and Sukarno, M. (2009). Implementation of the Compulsory Nine-Year Basic Education Program: opportunities and Constraints at Household and Community Level. *Journal of Indonesian Social Sciences and Humanities*, 2 191-202.
- Handisumarto, D. (2000). *Re-designing programs and providing capacity building support for good local governance*. Jakarta: National Development Planning Agency.
- Hanson, E. M. (1990). School Basic Management and Educational Reform in the United States and Spain. *Comparative Education Review*, 34, 4, 523-537.
- Hanson, E. M. (2006). Strategies of Educational Decentralization: Key Questions and Core Issues. In C. Bjork (Ed.), *Educational Decentralization*, 8, 11-24.
- Hanushek, E. A., & Wobmann, L. (2007). *The Role of Education Quality in Economic Growth* (No. WPS4122). United Stated & Germani: World Bank Policy Research.
- Harrod, R. F. (1948). *An Essay, in the Dinamic Theory*, Economic Journal. London: Macmillan.
- Hartono & Ehrmann. (2001). *The Indonesian Economic Crisis and its Impact on Education Enrolment and Quality*. Singapore: Institute of Southeast Asian Studies.
- Hartwell, A. (1995). Enhancing Girls' throught Community School. *A Portopolio of Possibilities for Girls' Education* No. 1, UNICEF
- Hartwell, A., DeStevano, J., & Benbow. (2004). *The Challenge of Achieving Education For All: Quality Basic Education for Underserved Children*. Washington, DC: USAID

- Hasbullah. (2006). *Otonomi Pendidikan (Kebijakan Otonomi Daerah dan Implikasinya Terhadap Penyelenggaraan Pendidikan)*. Jakarta: PT. Raja Grafindo Persada.
- Hess, M., & Adams, D. (1999). National Competition Policy and (the) Public Interest. *National Centre for Development Studies: Australian National University*. Briefing Paper, No. 3
- Hofman, B., & Kaiser, K. (2002). *The Making of the Big Bang and Its Aftermath: A Political Economy Perspective*. Paper presented at the at the Can Decentralization Help Rebuild Indonesia Conference.
- Holmes, J. (1999). Measuring the Determinants of School Completion in Pakistan: Analysis of Censoring and Selection Bias. *Economic Growth Center Discussion Paper No. 794*. New Haven, CT: Yale University.
- Indonesia. (1994). *Wajib Belajar Pendidikan Dasar Sembilan Tahun*. Instruksi Presiden Republik Indonesia No. 1/1994.
- Indonesia. (2003). *Sistem Pendidikan Nasional*. Undang-Undang No. 20/2003.
- Indonesia. (2006). *Persepatan Wajib Belajar Pendidikan Dasar Sembilan Tahun*. Instruksi Presiden Republik Indonesia No. 5/2006.
- Indonesia. (2008). *Wajib Belajar Pendidikan Dasar Sembilan Tahun*. Peraturan Pemerintah No. 47/2008.
- Indonesia. (2009). *Penyelenggaraan Sekolah Bertaraf internasional*. Peraturan Menteri Pendidikan Nasional No 78/2009.
- Indonesia. (2009). *Penyelenggaraan Pendidikan Gratis di Provinsi Sulawesi Selatan*. Peraturan Daerah Provinsi Sulawesi Selatan No. 4 Tahun 2009.
- Indonesia. (2010). *Pedoman Pelaksanaan Pendidikan Gratis Provinsi Sulawesi selatan*. Peraturan Gubernur Sulawesi Selatan No. 9 tahun 2010.
- Indonesia, Sulawesi Selatan (2012). *Pelaksanaan Peraturan Daerah Provinsi Sulawesi selatan 2009 tentang Penyelenggaraan pendidikan Gratis di Provinsi Sulawesi Selatan*. Peraturan Gubernur Sulawesi Selatan Nomor 1 Tahun 2012.
- Jalal, F. and Musthafa, B (2001). *Education Reform in the Contexts of Regional Autonomy : The chase of Indonesia*. Jakarta: Ministry of National Education, National Development Planning Agency and The World Bank.
- Jalal, F. and Sardjunani, N. (2005). *Increasing literacy in Indonesia*. Education for All Global Monitoring Report 2005 UNESCO
- Johnsen, B. H. (2001). Introduction to history of Special Needs Education towards Inclusion In B. H. Johnsen & M. D. Skjorten (Eds.), *Education - Special Needs education*. Oslo: Unipub.

- Joseph, K & Kuok, W. (2004). Are the Learning Styles of Asian International Students Culturally or Contextually Based?. *International Education Journal*, 4, 4, 154 – 166.
- Kamarul Azmi Jasmi. (2010). *Guru Cemerlang Pendidikan Islam Sekolah Menengah di Malaysia: Satu Kajian Kes*. Bangi, Malaysia: Tesis Doktor Falsafah, Universiti Kebangsaan Malaysia.
- Karding, A. K. (2008). *Evaluasi Pelaksanaan Program Bantuan Operasional Sekolah (BOS) Sekolah Menengah Pertama Negeri Kota Semarang*. Semarang: Universitas Diponegoro.
- Kattan, R. B. (2006). *Implentation of Free Basic Education policy*. Washington, DC: World Bank
- Kattan, R.B. and Burnett, N. (2004). *User Fees In Primery Education*. The World Bank. <http://www.worldbank.org>
- Kementerian Pelajaran Malaysia. (2005). *Pelan Induk Pembangunan Pendidikan 2006-2010, Pendidikan Kebangsaan: Perletakan Asas*. Kualalumpur, Kementerian Pelajaran Malaysia.
- Kementerian Pendidikan Malaysia. (2002). *Garis Panduan Pelaksanaan pendidikan Wajib di peringkat Sekolah Rendah Tahun 2003*. Kualalumpur: Kementerian Pendidikan Malaysia.
- Kementerian Pendidikan Nasional. (2010). *Petunjuk Teknis Penggunaan Dana Bantuan Operasional Sekolah (BOS) Tahun Anggaran 2011*. Jakarta: Kementerian Pendidikan Nasional.
- Kementerian Pendidikan dan Kebudayaan. (2011). *Petunjuk Teknis Penggunaan Dana Bantaun Operasional Sekolah (BOS) dan Laporan Keuangan Bantuan Operasional Sekolah Tahun Anggran 2012*. Jakarta, Kementerian Pendidikan dan Kebudayaan.
- Kementerian Pendidikan dan Kebudayaan. (2012). *Petunjuk Teknis Penggunaan dan pertanggungjawaban Keuangan dana Bantuan Operasional Sekolah tahun 2013*. Jakarta, Kementerian Pendidikan dan Kebudayaan.
- Kendrick, J. W. (1976). *the Formation and Stocks of total Capital* New York: Columbia University Press.
- Khan, A. M., & Mirza, M. S. (2010). Impact of Decentralization in Education on Universalization of Primery Education *.Journal of Research and Reflection in Education*, 4, 2, 90-106.
- King, E. (1995). *Does the Price of Schooling Matter? Fees, Opportunity Costs, and Enrolment in Indonesia*. Washington, D.C: World Bank.

- King, E. M., & van de Walle, D. (2007). Girls in Lao PDR: Ethnic Affiliation, Poverty and Location. In M. Lewis & M. Lockheed (Eds.), *Exclusion, Gender and Education: Case studies from the Developing World* Washington, DC: Centre for Global Development.
- Kirkpatrick, D. L. (1987). *More Evaluation Training Programs*. Alexandria, VA: American Society for Training and Development.
- Kustulasari, A. (2009). *The International Standard School Project in Indonesia: a Policy Document Analysis*. The Ohio State University.
- Kvale, S. (1996). *Interviews: An Introduction to Qualitative Research Interviewing*. Thousand Oaks, CA: Sage.
- Lee, K. H. (1995). *Education and Politics in Indonesia 1945-1965*. Kuala Lumpur University of Malaya Press.
- Legard, R., Keegan, J., & Ward, K. (2003). *Qualitative Research Practice*. London. Thousand Oaks. New Delhi: Sage Publication.
- Leigh, B. (1999). Learning and Knowing Boundaries: Schooling in New Order Indonesia. *SOJOURN: Journal of Social Issue in Southeast Asia*, 4, 1, :24-56
- Levacic, R. (1999). Case Study 2: Formula funding of Schools in England and Wales. In K. N. Ross & R. Levacic (Eds.), *Needs-Based Resource Allocation in Education Via Formula Funding School*. Paris, France: United Nations Educational, Scientific and Cultural Organization.
- Levacic, R., & Ross, K. N. (1999). Principles for Designing Needs-Based School Funding Formula. In K. N. Ross & R. Levacic (Eds.), *Needs-Based Resource Allocation in Education*. Paris: United Nations Educational, Scientific and Cultural Organization.
- Lewin, K. M. (2009). Access to Education in Sub-Saharan Africa: Patterns, Problems and possibilities. *Comparative Education*, 45, 2, 151-174.
- Lewis, M., & Lockheed, M. (2006). *Inexorable Absence: why 60 Million Girls still Aren't in School and What to Do About It*. Washington, DC: Centre for Global Development.
- Lincoln, I.S. & Guba, E.G. (1985). *Naturalistic Inquiry*. Bery Hills, London: Sage Publication.
- Literacy Watch Bulletin. (2000). Role of NGO's in Education Development. *Literacy Watch Bulletin* no 15
- Lodico, M. G., Spaulding, D. T., & Voegtle, K. H. (2006). *Methods in educational research*. San Francisco: Jossey-Bass.

- Lofland, J., & Lofland, L. H. (1995). *Analyzing Social settings* (3 ed.). Belmont, CA: Wadsworth.
- Mahatir bin Mohamad. (1979). Laporan Jawatankuasa Kabinet Mengkaji Pelaksanaan Dasar Pelajaran. Kuala Lumpur: Kementerian Pelajaran Malaysia.
- McGinn, N., & Welsh, T. (1999). *Decentralization of Education Why, When, what and how?* Fundamental of educational planning – 64. Paris: UNESCO.
- McKeachie, Wilbert, J., Pintrich, P. R., Lin, Y.-G., & Smith, A. F. (1986). *Teaching and Learning in the College Classroom: A Review of the Research Literature*. Ann Arbor: Regents of The Univ. of Michigan.
- McMahon, W and Geske, T. (1992). *Financing Education Overcoming Inefficiency and Inequality*. New York and London: University of Illinois Press.
- MDGs. (2009). *Peta Pencapaian MDGs Target di Indonesia Saat Ini*.
- Ministerio de Education. (1993). *Reglamento genera de educacion primaria y secondary*. Nicaragua: Gobierno de Nicaragua.
- Merriam, S. B. (1990). *Case Study Research in Education: A qualitative Approach*. San Francisco; Headington Hill Hall: Jossey-Bass Inc.
- Merriam, S. B. (1988). *Case Stusy Research in Education: A Qualitative Approach*. San Francisco, CA: Jossey-Bass.
- Merriam, S. B. (1998). *Qualitative Research and Case Study Applications in Education* (2 ed.). San Francisco, CA: Jossey-Bass.
- Ministry for Education Singapore. (2000). *Report of the Committee on Compulsory Education in Singapore*. Singapore, Committee on Compulsory Education.
- Mohd Najib bin Abd Gaffar (2001). *Penyelidikan pendidikan Skudai*: Universiti teknologi Malaysia.
- Moleong, L. J. (2002). *Metodologi Penelitian Kualitatif*. Bandung: Remaja Rosdakarya.
- Morable, L. (2000). *using active learning techniques*. Texas: Richland College Technical Education Division.
- Muchlis, D. (2009). *Implementasi Kebijakan Desentralisasi Pendidikan Dasar di kota Makassar*. Tesis Doktor Falsafah, Universitas Negeri Makassar.
- Mudyahardjo, R. (2001). *Pengantar Pendidikan*. Jakarta: PT. Rajagrafindo Persada.
- Mudyahardjo, R. (2009). *Pengantar Pendidikan*. Jakarta: Rajawali Pers.
- Mukudi, E. (2004). The Effects of User-Fee Policy on Attendance Rates Among Kenyan Elementary School Children. *International Review education*, 50, 5, 447-467.

- Mullis, I.V.S., Martin, M.O., & Foy, P. (2003). *TIMSS 2003 International Report on Achievement in the Mathematics Cognitive Domains, International Association for the Evaluation of Educational Achievement*. Boston College: TIMSS & PIRLS International Study Center, Lynch School of Education
- Nasution, S. (2011). *Sejarah Pendidikan Indonesia*. Jakarta: PT. Bumi Aksara.
- NATA. (2013). Guidelines for the validation and verification of quantitative and qualitative test methods. *Technical Note 17*.
- Nielsen, H.D. (2003). *Reforms to Teacher Education in Indonesia: Does More Mean Better?* In E.R. Beauchamp (Ed.), *Comparative Education Reader*. New York: Routledge Falmer (Taylor and Francis Group).
- Nur, A. S. (2001). *Perbandingan Sistem pendidikan 15 negara*. Bandung: Lubuk Agung.
- Ogilvie, K.K and Eggleton, A. (2011). *Opening the Door: Reducing Barrier to Post-Secondary Education in Canada*. Canada: Senat Canda.
- Onsomu, E.N Mungai, J.N., Oulai, D., Sangkale, J., and Mujidi, J. (2004). *Community schools in Kenya. Case study on community participation in funding and managing schools*. Paris, France: International Institute for Educational Planning/UNESCO.
- Oppenheim, A.N. (1992). *Questionnaire Design, Interviewing and Attitude Measurement*. London: Pinter Publishers Ltd.
- Oxfam. (2001). *Education Charges: A Tax on Human Development*. Oxfam Briefing Paper 3.
- Paizant, T.W. (2002). Superintendent's View of Interagency Collaboration. *The School Administrator*, 49, 8, 10-11.
- Panyarikan, I. K. S. (2001). Sejarah Pendidikan di Indonesia: Jenjang Pendidikan Dasar pada Jaman Hindia Belanda Tahun 1900-1942. *Forum Penelitian Kependidikan*, 8, 30-42.
- Patton, M.Q. (1990). *Qualitative Evaluation and Research Methods*. Newbury Park, London: Sage
- Pemerintah Indonesia. (1945). *Undang-Undang Dasar Negara Republik Indonesia Tahun 1945 (yang dipadukan dengan perubahan i, ii, iii & iv)*. Jakarta: Pemerintah Republik Indonesia.
- Pemerintah Indonesia. (2003). *Undang-Undang Republik Indonesia Nomor 20 Tahun 2003 tentang Sistem Pendidikan Nasional*. Jakarta: Pemerintah Republik Republik Indonesia.
- Peterson, Z. D. (2010). *Barriers to Accessing Primery Education in Conflict-Affected Fragile States: Literature Review*. Toronto: International Save the Children Aliance.

- Poerbakawatja, S. (1970). *Pendidikan Dalam Alam Indonesia Merdeka*. Jakarta: Gunung Agung.
- Poesponegoro, M. D. and N. Notosusanto. (2008). *Sejarah Nasional Indonesia*. Jakarta: Balai Pustaka.
- Powney, J & Watts, M. (1987). *Interviewing in Educational Research*. London: Routledge & Kegan Paul.
- Pradhan, M., Suryadarma, D., Wong, M., Alishjabana, A., Gaduh, A., & Artha, R. P. (2011). Improving Educational Quality through Enhancing Community Participation Results from a Randomized Field Experiment in Indonesia. *Policy Research Working Paper 5795*. World Bank.
- Prasojo, E., Kurniawan, t., & Hasan, A. (2005). Efisiensi Anggaran Sebagai Faktor Kunci Keberhasilan dalam pelaksanaan Program Inovasi di Kabupaten Jember. *Administrasi Publik*, 2, 77-89.
- Psaharopoulos, G. (1996). Economics of Education: A Research Agenda. *Pergamon: Economics of Education Review*, 15, 4, 339-344.
- Punch, K. F. (2009). *Introduction to Research Methods in Education*. London, California, New Delhi & Singapore: Sage Publications.
- Raihana. (2007). Education Reforms in Indonesia in the Twenty-First Century. *International Education Journal*, 8, 1, 172-183.
- Ribolits, E. (1993). *Final Report on the Teacher Seminars*. : Report for the CERI Study on Teacher Quality.
- Ricklefs, M.C. (2001). *A History of Modern since c. 1200* (3rd.ed.). Hampshire: Palgrave.
- Rondinelli, D. A. (1980). Government Decentralization in Comparative Perspective: Theory and Practice in Developing Countries. *International Review of Administrative Sciences*, 47, 133-145.
- Rondinelli, D.A., Nellis, J.R & Cheema, G. S. (1993). *Decentralization and Developing Countries, a review of recent experience*. Washington D.C: The World Bank.
- Rosser, A., Wilson, L., & Sulistiyanto, P. (2011). Leaders, Elites, dan Coalitions: The Politics of free Public Services in Decentralised Indonesia. *Developmental Leadership Program*, 16.
- Roza, M., & Simburg, S. (2013). *Student Based Allocation to Enable School Choice. School in Crisis: Making Ends Meet*. Center on Reinventing Public Education. <http://www.crpe.org/publications/student-based-allocation-enable-school-choice>
- Rubin, H. J., & Riubin, I. S. (1995). *Qualitative Interviewing: The Art of Hearing data*. Thousand Oaks, CA: Sage.

- Rust, R., & Cooil, B. (1994). Realibility Measures for Qualitative Data: Teory and Implication. *Journal of Marketing Research*, 31, 1, 1-14.
- Sabitha Marican. (2005). *Kaedah Penyelidikan Sains Sosial*. Petaling Jaya, Seangor, Malaysia: Pearson Prentice Hall.
- Said, M., & Mansoer, D. (1953). *Mendidik dari zaman ke zaman*. Bandung: Pustaka Rakjat.
- Sander, W. L., & River, J. C. (1999). *Cumulative and Residual Effects of Teachers on future Student Academic Achievement*. Knoxville, United states: University of Tennessee.
- Sarumpaet, J. P. (1963). The New Era In Indonesian Education. *Chicago Journal*.
- Sa'ud, U.S. (2008). Substansi Pendidikan Dasar dalam Program Wajib Belajar 9 Tahun. *Makalah disampaikan pada Seminar dan Lokakarya Kontribusi Ilmu Pendidikan dalam Penuntasan Wajib Belajar 9 Tahun*. Bandung, Auditorium JICA FPMIPA Univeritas Pendidikan Indonesia: 11 September 2008.
- Schaik, B. v. (2009). *Indonesia's Education Policy: Enabling Innovation and Growth*. Delft University of Technology, Vlaardingen, the Netherlands.
- Schutz, A. (2006). Home is a Prison in the Global City; The Tragic Failure of School-Based Community Engagement Strategies. *American journal research Association*, 76, 4, 691-743.
- Schultz, T.W. (1961). Investment in Human Capital. *The American Economic Review*, 51, 1, 1-17.
- Seale, C. (1999). Quality in Qualitative research. *Qualitative Inquiry*, 5, 4, 465-478.
- Serrato, C & Melanick, G. (1995). *The Indonesian Family Life Survey: Overview and Descriptive Analysis*. Jakarta: USAID.
- Sidi, I.D. (2001). *Menuju Masyarakat belajar, menggagas paradigm baru pendidikan*. Jakarta: Paramadina
- Sieber, J. E. (1982). *The Ethics of Social Research: Surveys and Experiment*. New York: Springer.
- Simons, P. R. J., & Lodewijks, H. G. L. C. (1987). Regulatory Cognitions during Learning from Texts Regulatory cognitions during learning from Texts In E. d. Corte, H. G. L. C. Lodewijks, R. Parmentier & P. Span (Eds.), *Learning and Instruction: European Research in an International Context*, 1, 357-368. Oxford: Pergamon Press.
- Slavin, R. A. (2007). *Educational Research*. Boston: Pearson Education, Inc.
- Smeru. (2006). Pelaksanaan Program Bantuan Operasi Sekolah (BOS) 2005. *The SMERU Research Institute*.

- Smith, E. (2008). *Using Secondary Data in Educational and Social Research*. New York: Open University Press.
- Stake, R.E. (1995). *The Art of Case Study Research*. California, London dan New Delhi: Sage.
- Stark, S., & Torrance, H. (2005). Case Study. In B. Somekh & C. Lewing (Eds.), *Research Methods in the Social Sciences*. London: Sage Publication Ltd.
- Stone, C. R. (1995). School/Community Collaboration. *Phi Delta Kappan International*, 76, 794-796.
- Sugiaryo. (2005). Peranan Dewan Pendidikan dan Komite Sekolah dalam Formulasi Kebijakan Publik. *Makalah disampaikan dalam forum Nasional FPPM "Merumuskan Konsep dan Partisipasi dalam pelayanan Publik."* Surakarta: Hotel Sahid Kusumo, 19-22 September 2005
- Suharyo, W.I. & Wenefrida, W. (2006). Pelaksanaan program Bantuan Operasional Sekolah (BOS). 2005. *The SMERU Research Institute* No. 19
- Suharsimi Arikunto. (2010). *Prosedur Penelitian Suatu Pendekatan Praktek*. Jakarta: Rineka Cipta
- Sumintono, B. (2009). *School Basic Management Policies and Practices in Indonesia*. Coln , Germany: Lap Lambert Academic Publishing.
- Supriyadi, D. (2003). *Satuan Biaya Pendidikan Dasar dan Menengah*. Bandung: Remaja Rosdakarya.
- Suryadi, A., & Tilaar, H.A.R. (1993). *Analisis Kebijakan Pendidikan*. Bandung: Remaja Rosdakarya Offset Bandung.
- Sutopo, H. B. (2002). *Metodologi Penelitian: Dasar teori dan Penerapannya dalam Penelitian*. Surakarta: Sebelas Maret University Press.
- Suyanto. (2009). *Bantuan Operasional Sekolah (BOS) tahun 2009*. Jakarta: Departemen Pendidikan Nasional.
- Tarawe, A. A. (2013). *Kerangka Peningkatan Kecekapan Graduan Automotif Sekolah Menengah Kejuruan Latihan Industri Automotif di Indonesia*. Johor Bahru: Tesis Doktor Falsafah, Universiti Teknologi Malaysia.
- Taylor, S.J. & Bogdan, R. (1984). *Introduction to Qualitative Research Methods: The Search for Meaning*. New York: John Wiley and Sosns.
- Thomas, D., Bengle, K., Frankeberg, E., Sikoki, B., Strauss, J., & Teruel, G. (2004). Educational in Crisis. *Journal of Development Ekonomi*, 74, 53-85.
- Thomas, R. M. (1972). The Prestige of Teacher in Indonesia. *Thailor & Francis*, 40, 3, 150-156.

- Tietjen, K. (1999). *Community Schools in Mali: A Comparative Cost Study*. U.S. Agency for International Development Bureau for Africa Office of Sustainable Development Division of Human Resources and Democracy. SD Publication Series Technical Paper No. 97.
- Tilaar, H. A. R. (2006). *Standarisasi Pendidikan Nasional*. Jakarta: Rineka Cipta.
- Toma, E. F., Berhane, I., & Curl, C. (2006). Political Action Committees at the state Level: Contribution to Education. *Springer*, 126, 3/4, 465-484.
- Toyamah, N. dan Usman, S. (2004). *Alokasi Anggaran di Era Otonomi Daerah: Implikasinya terhadap Pengelolaan Pendidikan Dasar*. Jakarta: SMERU.
- Turner, M., Podger, O., Sumarjono, M., & Tirtayasa, W. (2003). *Decentralization in Indonesia: redesigning the State*. Canberra: Asia Pasific Press at the Australian National University.
- Universitas Gajah Mada. (2002). *Executive Summary Studi Pembiayaan Operasional Sekolah Menengah Umum (SMU)*. Yogyakarta: Pusat Studi Ekonomi dan Kebijakan Publik UGM.
- UNDP. (2009). *Human Development Report 2009 - HDI Ranking*: UNDP.
- UNDP. (2010). *Human Development Statistical Annex*. UNDP
- UNDP. (2011). *Human Development Statistical Annex*. UNDP
- UNDP. (2012). *Human Development Statistical Annex*. UNDP
- UNESCO. (1994). The Salamanca Statement and Framework For Action on Special Needs Education. *Paper presented at the World Conference on Special Needs Education: Acces and Quality*. Salamanca, Spain: 7 - 10 june 1994
- UNESCO. (1996). *Learning: The Treasure Withing Report to UNESCO of the International Commision on Education for the Twenty-first Century*. Paris, France: UNESCO.
- UNESCO. (2001). *General Secondary School Education in the Twenty-first Century: Trends, Cahallages, and Priorities*. Beijing, China: UNESCO International Expret Meeting on Secondary Schooling.
- UNESCO. (2005). *Children Out of School: Measuring Exclusion from Primery Education* Montreal: UNESCO Institute for statistics.
- UNESCO. (2006). *Education for All Global Monitoring Report 2007: Strong Foundations - Early Childhood Care and Education*. Paris: UNESCO.
- UNESCO. (2008a). *Education For All Global Monitoring Report 2009, Overcoming inequality: Why Governance Matters*. Paris: UNESCO.
- UNESCO. (2008b). *The Education for All Development Index: Education for All Global monitoring Report 2011*.

- UNHCR. (2010). *2009 Global Refugees, Asylum-Seekers, Returnees, Internally, Displaced, and Stateless Persons*. Geneva, Switzerland: UNHCR
- UNICEF. (2005). *Level, trends and Determinants of Primary School Participation and Gender Parity*. New York: UNICEF
- UNICEF. (2006). *2006 Annual Report*. Jakarta: UNICEF
- UNICEF. (2007). *A Human Rights-Based Approach to Education For All*. New York: UNICEF.
- UNICEF. (2010). *Programme Experiences in Indonesia Documentation Collection*. Jakarta: UNICEF Indonesia.
- USAID. (2005). Educational Quality in the Development World. *EQ Review*, 3, 4.
- USAID. (2007). *Policy Reform in Education Planning*. Jakarta: USAID Indonesia: 1-51.
- USAID. (2012). *Laporan Analisis Anggaran Daerah 2008-2011. Temuan-Temuan hasil Studi Pengelolaan Anggaran di 20 kabupaten/Kota Partisipan Program Kinerja*. Jakarta: USAID.
- Usman, S. (2001). *Indonesia's Decentralization Policy: Initial Experiences and Emerging problems*. London: SEMERU Research Institute.
- Weidman, J. C., and DePetro-urand, R. (2011). *Decentralization: A Guide to Education Project Design Based on a Comprehensive Literature and Project Review*. Washington DC: USAID.
- Widodo, S. T, & Saddhono, K. (2012). Pentangan Tradition In Javanese Personal Naming Practice: An Etnografi Study. *Gema Online™ Journal of Language Studies* 1165, 12, 4.
- Wie, T. K. (2000). The Suaharto Era and After: Stability, Development and Crisis, 1996-2000. In H.Dick, V. J. H. Houben, J. T. Linblad & T. K. Wie (Eds.), *The Emergence of National Economic History of Indonesia, 1800-2000*, 194-243. Honolulu: University of Hawaii Press.
- Winkler, D. R. & Gershberg, A.I. (2003). *Education Decentralization in Africa: A Review of Recent Policy and practice*. Washington DC: World bank Africa Region.
- World Bank. (1998). *Education in Indonesia*. Washington, D.C: East Asia and Pacific Regional office, Country Department III.
- World Bank. (2004a). *Education in Indonesia: Managing the Transition to Decentralization*. (No. Report 29506). Washington, DC: World Bank.
- World Bank. (2004b). *Education Today*. 10. 4-9
- World Bank. (2005). *Expanding Opportunities and Building Competence for Young People: A new Agenda for Secondary Education*. Washington, D.C: The International Bank for Reconstruction and Development.

- World Bank. (2008). *World Development Indicators Database*. [<http://www.siteresources.worldbank.org / DATASTATISTICS/>] (June 30, 2008)
- World Bank. (2010). *Transforming Indonesia's Teaching Force*. Jakarta, World Bank.
- Yatim Riyanto. (2001). *Metodologi Penelitian Pendidikan*. Surabaya: SIC
- Yeom, M., Acedo, C., & Utomo, E. (2002). The Reform of Secondary Education in Indonesia During the 1990s: Basic Education Expansion and Quality Improvement Through Curriculum Decentralization. *Asia Pacific Education Review*, 3, 56-68.
- Yin, R. K. (2003). *Case Study Research: Design and Methods* (rd ed). Thousand Oaks, CA: Sage.
- Zulfikar, T. (2009). The Making of Indonesian Education: An Overview on Empowering Indonesian Teachers. *Journal of Indonesia Social Sciences and Humanities*, 2, 13-39.