

MEMASANG DAN MENGENALI NVIVO

Kamarul Azmi Jasmi

Faculty of Islamic Civilization, Universiti Teknologi Malaysia

Suggested Citation:

Jasmi, K. A. (2012). Memasang dan Mengenal Nvivo in *Kursus Penyelidikan Kualitatif Siri 2* at Hotel Katerina, Batu Pahat, on 25-27 April 2012. Organized by Institut Pendidikan Guru Malaysia Kampus Temenggong Ibrahim, Jalan Datin Halimah, 80350 Johor Bahru, Negeri Johor Darul Ta'zim, pp 1-7.

PENGENALAN

Pada ketika ini penggunaan metode kualitatif di pusat penyelidikan dan universiti semakin meluas dan berkembang dengan pesatnya. Keadaan ini mendorong para pengkaji kuantitatif, seperti sosiologi, psikologi, kedokteran, dan disiplin ilmu lain begitu tertarik untuk mengikuti jejak langkah para pengkaji antropologi yang sejak awal menggunakan pendekatan kualitatif dalam kajian mereka. Tujuan utama mereka berubah ialah kerana “mereka tidak lagi ingin disebut sebagai seorang ahli statistik.” Peluang ini tidak disia-siakan oleh para pemogram komputer, jika sebelumnya kita hanya mengenal SPSS sebagai software pemprosesan data kuantitatif. Maka, sekarang ini, pelbagai jenis software pemprosesan data kualitatif, seperti AtlasTi, CDC EZ-Text, HyperQual, dan Nud*Ist telah diperkenal. Software terkini yang membantu dalam memproses data kualitatif yang sedang berkembang pesat ialah program NVivo.

MEMASANG DAN MENGENALI PROGRAM NVIVO*

DR. KAMARUL AZMI JASMI

Fakulti Tamadun Islam
Universiti Teknologi Malaysia

PENGENALAN

Pada ketika ini penggunaan metode kualitatif di pusat penyelidikan dan universiti semakin meluas dan berkembang dengan pesatnya. Keadaan ini mendorong para pengkaji kuantitatif, seperti sosiologi, psikologi, kedokteran, dan disiplin ilmu lain begitu tertarik untuk mengikuti jejak langkah para pengkaji antropologi yang sejak awal menggunakan pendekatan kualitatif dalam kajian mereka. Tujuan utama mereka berubah ialah Kerana “mereka tidak lagi ingin disebut sebagai seorang ahli statistik.” Peluang ini tidak disia-siakan oleh para pemogram komputer, jika sebelumnya kita hanya mengenal SPSS sebagai software pemrosesan data kuantitatif. Maka, sekarang ini, pelbagai jenis software pemrosesan data kualitatif, seperti AtlasTi, CDC EZ-Text, HyperQual, dan Nud*Ist telah diperkenal. Software terkini yang membantu dalam memproses data kualitatif yang sedang berkembang pesat ialah program NVivo. Program NVivo dimulakan dengan versi 7 (Gambar 6.1) merupakan program yang dibuat dan diedarkan oleh QSR International. Program ini merupakan software hasil rekabentuk ulang dari NVivo 2 dan Nudist 6 yang digabung jalinkan fungsinya dalam NVivo 7. Program ini dianggap program dasar yang ditambah baik dalam versi NVivo 8.0 dan NVivo 9.0.



Gambar 6.1 Software N'Vivo 7.0

* Kertas kerja Kedua ini dibentangkan di Kursus Penyelidikan Kualitatif siri 2 2012 pada 25-27 April 2012 di Hotel Katerina, Batu Pahat anjuran Institut Pendidikan Guru Malaysia Kampus Temenggong Ibrahim, Jalan Datin Halimah, 80350 Johor Bahru, Negeri Johor Darul Ta'zim.

Penggunaan komputer untuk memproses data kualitatif juga semakin luas. NVivo misalnya telah digunakan beribu pengkaji yang tersebar di lapan puluh negara, termasuk Malaysia. NVivo merupakan sebuah program komputer yang direkabentuk untuk membantu dalam penganalisan data kualitatif. Software ini dicadangkan untuk institut pengajian tinggi dan membantu pengkaji dalam menganalisis data kualitatif.

NVivo merupakan salah satu software yang dikembangkan dari kod yang sederhana sampai ke sistem yang beraneka untuk membantu metodologi penyelidikan kualitatif. Untuk memperdalam penggunaan software NVivo 7, pensyarah dan pengkaji perlu berbincang tidak hanya bagaimana menggunakan program ini tetapi juga masalah rekabentuk dan analisis pengkajian, pemilihan metodologi dan program analisis. Selain itu, pengkaji perlu membaca dan meninjau kembali hasil penyelidikan sebelumnya sebagai bahan perkembangan untuk bahan kesimpulan.

Pada bahagian ini tumpuan diberikan kepada keistimewaan penggunaan NVivo dalam penyelidikan kualitatif, proses memasang program tersebut dan mengenali secara ringkas bahagian butang penting dalam program NVivo yang telah dipasang.

KEISTEMEWAN PENGGUNAAN NVIVO

Setelah diamati secara mendalam dan berdasarkan pengalaman pengkaji sendiri dalam penggunaan software ini, boleh disimpulkan terdapat enam keistimewaan yang terdapat pada NVivo 7.0 yang sudah memadai bagi pengkaji kualitatif untuk menggunakannya secara maksimum, iaitu memudahkan pengkaji untuk mengkoding tema daripada data; memudahkan pengkaji membuat hubungan data dengan data eksternal; memudahkan pengkaji menambahkan atribut informan; memudahkan pengkaji mengatur sistem koding dengan tersusun; memudahkan pengkaji mencari semula kod, teks verbatim, dan lain-lain; dan membantu pengkaji untuk mereka bentuk model kajian berdasarkan dapatan model asas dapatan kajian.

SYARAT UTAMA PEMASANGAN SOFTWARE NVIVO 7

Pemasangan program NVivo 7 merupakan sebuah proses yang mudah. Sebelum melakukan pemasangan program, pastikan bahawa peralatan komputer (Hardware) dan program komputer (Software) memenuhi syarat minimum atau sebai-baiknya pada tahap yang dicadangkan, iaitu seperti berikut:

Jadual 6.1 Komponen minimum dan cadangan dalam memasang NVivo 7

Bil.	Komponen	Minimum	Cadangan
(1)	Prosesor	1 GHz Pentium III 256 MB atau lebih	1,6 GHz Pentium III RAM 512 MB atau lebih
(2)	Video	800x600 atau lebih	1024 x 768 atau lebih
(3)	Sistem Operasi Windows	Windows XP Service Pack 3 atau terkini	Windows 7 Profesional
(4)	Hard Disk	Tersedia ruang Hard Disk kira-kira 700 MB	Tersedia ruang Hard Disk kira-kira 1 GB
(5)	RAM	2 G	4 G
(6)	Lain-lain	Tanpa internet	Dengan internet

Hardware dan software yang dicadangkan untuk pemasangan NVivo 7.0 agar penggunaannya mencapai tahap maksimum ketika menggunakannya.

LANGKAH PEMASANGAN NVIVO 7

Pemasangan NVivo perlu melalui langkah yang betul agar tidak menghadapi masalah ketika menggunakannya. Berikut ini langkah yang perlu diambil, iaitu:

- Langkah 1 *Entry* CD NVivo (jika ada) ke CD Drive. Secara automatik CD install akan melakukan proses. Sekiranya isi program NVivo telah disalin dalam cakera keras, maka langkah yang diambil ialah dengan file setup.exe, dan klik dua kali. Jika pengkaji mempunyai file elektronik hasil download, cari file setup.exe, dan klik dua kali. Kotak instal akan muncul. Namun sebelum pemasangan, ada beberapa komponen akan dimintakan untuk dipasang. Selanjutnya, klik OK dan ketika komponen lainnya terpasang, kotak QSR NVivo akan muncul.
- Langkah 2 Klik butang Next, muncul kotak kolom lesen. Baca kotak persetujuan, jika setuju, klik pilihan “*I accept the thermal of the license agreement*”. Kemudian klik butang Next, akan muncul kotak Pendaftaran. Masukkan nombor lesen. Nombor ini dapat dilihat di CD NVivo atau email balasan dari QSR.
- Langkah 3 Klik butang Next, akan muncul kotak Setup Type, pilih jenis setup yang diinginkan. Ada dua pilihan:
- (1) Compact. Jika memilih “compact”, maka risikonya pengkaji tidak dapat membuka program yang dibuat pada NVivo versi sebelumnya.
 - (2) Custom. Jika memilih “custom”, maka semua program yang dikerjakan pada NVivo versi sebelumnya dapat dibuka
- Langkah 4 Klik butang *Browse* jika pengkaji ingin merubah lokasi tempat file program. Pada umumnya software akan terpasang pada file program secara automatik. Klik butang *Next*, pilih folder program.
- Langkah 5 Klik butang *Next*, selanjutnya ikuti pilihan yang dimintakan program. Setelah itu proses memasang akan berlangsung dan terakhir klik butang *Finish*.
- Langkah 6 Setelah Anda berjaya memasang NVivo 7 dengan pack 4.

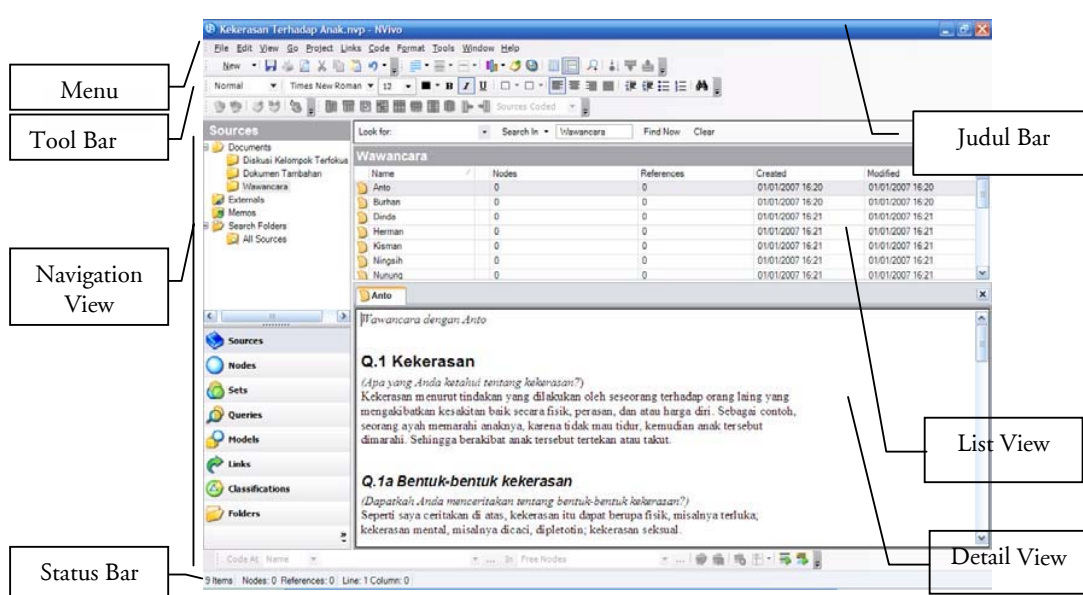
Proses pemasangan yang disebutkan ini hanya untuk pemasangan program NVivo 7.0 yang asli dan bukan daripada pemasangan yang sudah diubahsuai.

BAHAGIAN PENTING NVIVO 7

NVivo 7 direkabentuk secara mudah dan mesra pelanggan, melalui penyediaan kemudahan butang yang mudah diakses. Berikut ini bahagian penting NVivo 7 sebagaimana yang ditunjukkan dalam Gambar 6.1. Berdasarkan Gambar 6.1. ada tiga bahagian penting dalam program NVivo 7, iaitu *Navigation View*, *List View*, dan *Detail View*.

Navigation View

Kotak *Navigation View* yang berfungsi untuk memudahkan pengkaji untuk mengatur dan mengakses semua item projek dari segi penyimpanan dan pengurusan (lihat Gambar 6.2). Komponen dari sebuah projek yang terdapat dalam *Navigation View* seperti yang ditunjukkan dalam Jadual 6.2.



Gambar 6.1 Kotak Kerja NVivo 7

Jadual & Gambar 6.2 Source atau sumber data dan kategorinya

No.	Komponan	Huraian terhadap komponen
(1)	Documents	Sumber bahan seperti catatan lapangan, transkrip, temubual, rangkuman bahan bacaan atau bahan yang berkait dengan projek pengkajian. Dokumen ini dapat diimport atau dibuat sendiri dalam program NVivo.source atau sumber data dan informasi terdiri
(2)	External	Sumber bahan yang terdapat dalam direktori lain yang membantu projek, bahan ini tidak perlu diimport, namun perlu dibuatkan rangkuman. Jika bahan tersebut berkait dengan projek dapat dibuatkan link ke file yang bersangkutan.
(3)	Memos	Catatan penting dari pemerhatian. Jika memo tersebut sangat penting dalam projek, dianjurkan untuk dibuatkan link ke file tersebut.

The screenshot shows the NVivo 7 Sources panel with the following callouts:

- Membuat folder baru:** Points to the 'Wawancara' folder in the Sources list.
- Klik bahagian ini untuk menampilkan folder yang berkait:** Points to the 'Sources' button in the navigation pane.
- Klik bahagian ini untuk melihat seluruh folder:** Points to the 'Folders' button in the navigation pane.
- Klik bahagian ini untuk menambah tampilan folder:** Points to the 'Sources' button in the navigation pane.

Jadual 6.3 *Node* dan kategori yang ada padanya

No.	Komponan	Huraian terhadap komponen
(1)	<i>Free Nodes</i>	<i>Node</i> yang berdiri bebas yang tidak berkait dengan <i>node</i> yang lain. Tidak mudah untuk memperoleh sebuah <i>node</i> masuk ke dalam suatu struktur hirarki.
(2)	<i>Tree Nodes</i>	<i>Node</i> yang sudah tergabung dalam struktur hirarki – kategori umum masuk dalam parent <i>node</i> ; kategori khusus masuk dalam child <i>node</i> .
(3)	<i>Cases</i>	<i>Node</i> yang digunakan bersama dengan bahan lain tentang orang atau atribut lain seperti jenis Jantina dan umur. Seperti <i>tree nodes</i> , <i>cases node</i> dapat diatur dalam suatu hirarki.
(4)	<i>Relationships</i>	<i>Node</i> yang mempunyai hubungan antara dua item projek. Untuk contoh, hubungan antara dua <i>cases</i> atau dua <i>node</i> .
(5)	<i>Matrices</i>	kumpulan <i>node</i> hasil dari sebuah matrix coding query

Jadual 6.4 Keterangan bagi Sets, Queries, Models, Links, dan Classification

Bil.	Jenis	Kategori
(1)	<i>Sets</i>	Menyediakan kemudahan untuk mengumpulkan item projek dari jenis yang berbeza. Untuk contoh, pengkaji dapat membuat sebuah set kumpulan dokumen, memo dan <i>node</i>
(2)	<i>Queries</i>	Tempat untuk menyimpan query.
(3)	<i>Models</i>	Model dapat mengilustrasikan sebuah gagasan tentang projek penyelidikan atau mengenalpasti pola atau hubungan.
(4)	<i>Links</i>	NVivo menyediakan beberapa jenis link: <i>Memo Link</i> Digunakan untuk menghubungkan dokumen yang berkait dengan memo. <i>See Also Links</i> Digunakan untuk hubungan antara sumber dan bahan pendukung. <i>Annotations</i> Seperti catatan tulisan di bahagian pinggir, atau sebuah anotasi boleh saja dalam bentuk komentar pada bahagian yang dicari.
(5)	<i>Classification</i>	NVivo menyediakan dua klasifikasi <i>Cases</i> dalam bentuk atribut seperti jenis Jantina, umur dan lokasi. <i>Relationships</i> jenis hubungan (cinta, dampak, karyawan, menikah, dan lain-lain).

List View

Ketika pengkaji memilih sebuah folder pada *Navigation View* akan muncul *List View*. Pada *List View*, pengkaji dapat menambahkan item, membuka item yang ada, dan juga dimungkinkan untuk mengedit propertiesnya. Berikut ini contoh tampilan *List View* sebagaimana yang ditunjukkan dalam Gambar 6.3):

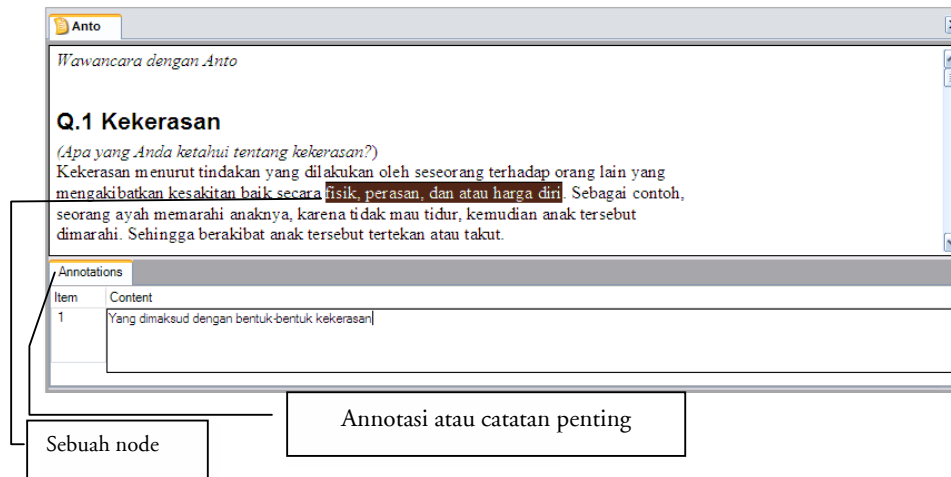
Wawancara					
Name	Nodes	References	Created	Modified	
Anto	0	0	01/01/2007 16:20	01/01/2007 16:20	
Burhan	0	0	01/01/2007 16:20	01/01/2007 16:20	
Dinda	0	0	01/01/2007 16:21	01/01/2007 16:21	
Herman	0	0	01/01/2007 16:21	01/01/2007 16:21	

Gambar 6.3 Kedudukan *List View*

Sekiranya seseorang pengkaji telah menjalankan pembinaan tema *node* dan jumlah tema yang dibina daripada data akan tercatat dalam kolom *node*.

Detail View

Ketika pengkaji membuka sebuah item dari *List View*, hasilnya akan muncul pada kotak *Detail View* yang terdapat verbatim asal yang dibina daripada word 2003 yang diimport.



Gambar 6.4. Kedudukan *Detail View*

Gambaran tentang *Detail View* ini boleh dilihat dalam Gambar 6.4 yang menunjukkan sebuah dokumen yang dibuka.

TOOLBARS

Program NVivo menyediakan toolbars yang memudahkan bagi pengkaji untuk mengakses arahan yang ada di NVivo. Berikut ini toolbars yang terdapat di NVivo.

Toolbars Utama

Toolbars utama menyediakan kemudahan untuk menyimpan, meng*print*, menampilkan, memotong, mencopy, dan meng-Undo sebagaimana *toolbars* yang terdapat dalam word (lihat Gambar 6.5.).



Gambar 6.5. Toolbars Utama

Toolbars Edit

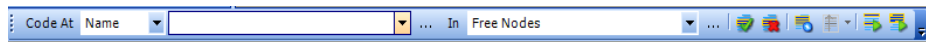
Toolbars edit menyediakan berbagai kemudahan yang terlihat pada Gambar 6.6.



Gambar 6.6. Toolbars Edit

Toolbars Coding

Toolbars coding menyediakan kemudahan yang digunakan untuk membuat *node* (lihat Gambar 6.7.).



Gambar 6.7. Toolbars Coding

RUMUSAN

Bahagian ini telah membincangkan keistimewaan yang boleh diperoleh oleh penggunaan sewaktu penggunaan NVivo 7.0. Di samping itu, artikel ini telah mengupas syarat utama pemasangan software NVivo 7, langkah pemasangan NVivo 7, dan Bahagian Penting NVivo 7 *Navigation View*.

RUJUKAN

- Bazeley, Pat. 2007. *Qualitative Data Analysis with NVivo*. London: SAGE Publications.
- Beverly Ann Chin. 2004. *How to Write a Great Research Paper*. Canada: John Wiley & Sons, Inc.
- Blaxter L., Hughes C., & Tight M. 2006. *How to Research*. Third Edition. Maidenhead Berkshire, England: Open University Press.
- Bryman, A. *Understanding Social Research*. Buckingham: Open University Press.
- Cargill, M. & O'Connor, P. 2009. *Writing Scientific Research Articles*. First Edition. Australia: Wiley- Blackwell A John Wiley & Sons, Ltd., Publication.
- Dawson C. 2002. *Practical Research Methods: A User-Friendly Guide to Mastering Research*. United Kingdom: How To Books.
- Dennis Howitt, D. & Cramer, D. 2011. *Introduction to Research Methods in Psychology*. Third Edition. England: Pearson Education Limited.
- Ellison, C. 2010. *McGraw-Hill's Concise Guide to Writing Research Papers*. New York: The McGraw-Hill Companies.
- Gray D.E. 2004. *Doing Research in the Real World*. London: SAGE Publications.
- Kalof, U., Don, A. & Dietz, T. 2008. *Essentials of Social Research*. First published. England: Open University Press and McGraw-Hill Education.
- Richards, L. 1999. *Using NVivo in Qualitative Research*. London: SAGE Publications.