

TIPOLOGI HULU KERIS TRADISI

FAWAZUL KHAIR IBRAHIM

Tesis ini dikemukakan sebagai  
Memenuhi syarat penganugerahan ijazah  
Doktor Falsafah (Senibina)

Fakulti Alam Bina  
Universiti Teknologi Malaysia

OGOS 2012

Kepada Suriati, Farhan, Faiz, Fadhlán dan Fatimah.  
Abah & Mak serta Nik Rashidin Nik Husein  
yang telah pergi terlebih dahulu.....

## PENGHARGAAN

### *SALAM*

Dengan nama Allah yang maha pemurah lagi maha penyayang. Alhamdulillah Wasyukru Allah atas keredhaanNya yang telah memberi sedikit kesihatan, kekuatan, kesabaran, dalam membantu usaha hambanya menyempurnakan penyelidikan ini dengan keizinanNya jua. Selawat serta salam ke atas junjungan besar nabi Muhammad SAW di mana kita mengharapkan syafaatnya. Semuga atas usaha yang sedikit ini akan dapat membantu masyarakat terutamanya generasi berikut menghayati sedikit mengenai bab warisan. Saya ingin merakamkan ribuan terima kasih dan setinggi penghargaan kepada Profesor Dr. Mohamad Tajuddin Mohamad Rasdi sebagai penyelia utama di atas bimbingan dan tunjuk ajar yang bernilai dalam usaha saya menyempurnakan penyelidikan dan penulisan tesis ini.

Ribuan terima kasih juga saya rakamkan kepada semua pensyarah Jabatan Senibina UTM yang telah dengan tidak secara lansung memberi tunjuk ajar dan nasihat menyiapkan tesis ini. Sekadar menyebut beberapa nama ialah Prof . Madya Dr. Mohamad Rashid Embi, Prof Madya Dr Syed Ahmad Iskandar Syed Ariffin dan Saudara Abdul Razak Rahman. Penghargaan juga kepada Muzium Negara, Muzium Perak , Muzium Kelantan, Muzium Trengganu dan Forklore Museum di Selatan Thailand. Penghargaan yang tidak terhingga saya panjangkan kepada arwah Nik Rashidin Nik Husein yang juga tidak sempat melihat tesis ini sempurna. Kepada arwah Tengku Ibrahim yang juga telah kembali terlebih dahulu. Ucapan terima kasih juga kepada Ayahanda Abdul Latif Long, Saudara NoorHaiza Nordin, rakan-rakan dan sahabat keris Cikgu Mohd Nasir, Shahrial Tahar, Ramli Raman, Khairul Azhar, Walikota, Abastajab, Anak Curra sekadar menyebut beberapa nama

. Semua rakan dan kenalan keris di Laman Multiply dan FB. Kepada saudara Azmi Sahal, Raja Nafida Raja Shaminan, antara sahabat yang banyak memberi inspirasi. Kepada rakan-rakan di Fakulti Alam Bina yang banyak membantu dan mendoakan kejayaan ini. Syukran juga dipanjangkan kepada semua fuqara dan faqirat yang telah mendoakan keberkatan di atas usaha ini. Jazakallah hu Khairan terutamanya kepada Sheikh Murshid Sidi Abdul Rachied atas petunjuk dan kepimpinannya.

Ucapan terima kasih juga dipanjangkan kepada semua pelajar yang sempat bersama saya dari dahulu, sekarang dan akan datang. Terutama kepada satu-satunya 'batch' Matrikulasi yang telah dijayakan oleh UTM. Dikesempatan ini juga saya ingin mengucapkan terima kasih kepada Dr Adam Hardy yang pada awalnya telah membantu saya untuk memulakan tesis ini. Kepada adik beradik dan keluarga saya yang telah lebih dahulu mendapatkan ijazah mereka, ini adalah tambahan untuk keluarga kita. Semuga ia akan membakar semangat yang lain terutama generasi berikutnya untuk sampai ke tahap ini.

Ucapan teristimewa untuk seorang isteri, Suriati Harun yang terpaksa melalui jatuh bangun saya selama ini. Juga kerana sabar menempuh dugaan ini bersama saya. Kepada anakanda Farhan Khair, Khairul Faiz, Fadhlan Khair dan Fatimah Khairiah, terima kasih kerana cuba memahami dan berkorban di atas perjuangan ayahanda. Akhir sekali kepada kedua ayahanda dan bunda Haji Ibrahim Hasan dan Hajah Rabaah Yunus yang senantiasa mendoakan kejayaan anakanda sehingga akhir hayat mereka.

*PEACE*

## ABSTRAK

Ukiran tradisional di bumi Malaysia merangkumi kesemua aspek kehidupan dari senibina, perabot, alatan pertanian, alatan nelayan dan barangan kegunaan peribadi. Secara am, jenis ukiran terutama mengenai senibina telah banyak diperkatakan. Kajian sebelum ini meliputi pemahaman mengenai jenis-jenis ukiran, paten dan motif. Namun barangan seperti kegunaan peribadi yang berukir tidak dikaji dengan terperinci termasuk hulu keris. Kepakaran tukang yang mengukir hulu keris semakin berkurangan menjadikan objek ini sangat penting untuk dikaji. Kajian ini mengetengahkan hulu keris dengan memberi satu tipologi baru terhadap penjenisan. Sebanyak 1919 hulu keris yang terdapat di perantauan ini dijadikan sumber dan contoh bahagian kajian. Ia mengambil kira penjenisan yang menjurus kepada rupabentuk asas atau 'bangunan' hulu dan bahan. Tipologi yang didasarkan bermula dari rupabentuk figura manusia dan lembaga raksasa. Dalam rupabentuk zoomorfik terdapat tiga pembahagian kumpulan besar dari jenis binatang dan unggas yang dijadikan sebagai simbol hulu keris. Rupabentuk hulu burung juga dikategorikan dalam kumpulan yang sama. Satu kumpulan hulu lagi dikenali sebagai hulu utiliti. Terdapat jenis hulu yang mempunyai ciri-ciri dari kumpulan tertentu. Hulu ini di bahagikan mengikut rupabentuk percampurannya dan di sebut sebagai hulu hibrid. Dari empat jenis hulu hibrid yang ditemui, terdapat dua kumpulan kecil yang banyak dijadikan sebagai kumpulan sub-hibrid. Setiap kumpulan hulu dikaji melalui lakaran untuk mendapatkan satu identiti yang tipikal. Lakaran ini adalah metod yang digunakan untuk mencari satu tipologi yang menjurus kepada setiap kumpulan. Terdapat variasi dalam penjenisan hulu dan lakaran tipikal setiap kumpulan menjadi wakil hulu kepada satu carta 40 hulu tipikal. Pembahagian tiga kumpulan adalah mengikut perubahan rupabentuk dari rupabentuk asal ke sedikit abstrak dan yang abstrak penuh seperti zoomorfik misalnya. Kebanyakan hulu yang dikategorikan mengambil kira faktor ini. Dengan tipologi baru ini setiap kumpulan jenis hulu telah diberi perincian mengikut rupabentuk. Keistimewaan sesuatu hulu tersebut merangkumi bahan yang digunakan dan jenis hiasan serta ukiran yang menyelaputi permukaan hulu. Tipologi baru hulu ini membantu memudahkan untuk mengenali jenis-jenis hulu yang lain. Kajian ini berjaya menghasilkan dua gambarajah yang dapat membantu untuk mengetahui keujudan jenis-jenis hulu dari daerah rantau Asia seperti selatan Thailand, Jawa, Sumatera dan kepulauan Indonesia yang lain. Gambarajah kedua pula memudahkan pembacaan terhadap tipologi baru untuk penjenisan hulu bagi rantau Asia.

## ABSTRACT

Traditional carving on Malaysian territory covers all aspects of life from architecture, furniture, agricultural tools, fishing equipment and personal items. In general, the type of carving, especially the architecture has a lot to say. Previous research includes understanding the types of carving, pattern, and motives. However, engraved personal use items not examined in detail, including the keris. Expertise of artisans who carved the keris hilts are slowly decreasing which make the subject very important to be studied. This study highlights the keris hilts by giving a new typology for the classification. 1919 sample of keris hilts found around this region become a source and example of the study. It takes into account the nature of the classification from basic form leading to 'bangunan' and material of the hilt. The typology is based from the appearance of a human figure and a demon form. In zoomorphic form there are three major grouping of animals and birds that made a symbol of keris hilt. Characteristic of the bird is also categorized in the same group. Another group known as the utility is also categorized. There are some hilts which have combination characteristics of a particular group. These hilts are grouped according to their shape and are referred to as hybrid form. From four types of hybrid put forward, there are two small sub-group used as a hybrid. Each group was studied by a sketch for a typical identity. This sketch is a method used to find a typology that led to each group. There were variations in the hilt typology and a typical classification of each group is represented on a chart of 40 typical hilts. Distribution of the three groups is in accordance with changes in appearance from the original shape to some abstract and the full abstract as in the zoomorphic form. Most of the hilts categorized taking into account these factors. With this new typology each group were given details according to appearance of the form. The uniqueness of the hilts covers materials used and the type of decorative engraving the surface. New typology helps facilitate to identify the other types of hilts. This study successfully produced two diagrams that help to determine the existence of the type of hilts from the southern province of Asia such as Thailand, Java, Sumatra and other islands of Indonesia. The second diagram is to facilitate the reading of a new typology for the classification of the hilts based on Asian region.

## ISI KANDUNGAN

<b>BAB</b>	<b>TAJUK</b>	<b>MUKASURAT</b>
	<b>PENGAKUAN</b>	ii
	<b>DEDIKASI</b>	iii
	<b>PENGHARGAAN</b>	iv
	<b>ABSTRAK</b>	vi
	<b>ABSTRACT</b>	vii
	<b>ISI KANDUNGAN</b>	viii
	<b>SENARAI GLOSARI</b>	xvi
	<b>SENARAI GAMBARAJAH</b>	xiv
<b>1</b>	<b>Pengenalan Tesis</b>	<b>1</b>
	1.1 Pengenalan	1
	1.2 Definasi Keris	3
	1.3 Fungsi Keris	6
	1.4 Fungsi Hulu Keris	7
	1.5 Definasi ‘Bangunan’ pada hulu keris	8
	1.6 Senario Minat Keris Masakini	9
	1.7 Kepentingan Kajian	12
<b>2</b>	<b>Kritikan Terhadap Klasifikasi Terdahulu</b>	<b>17</b>
	2.1 Pengenalan	17
	2.2 Objektif, Metodologi dan Skop	21
	2.2.1 Objektif	21

2.2.2 Metodologi	22
2.2.3 Skop	28
2.3 Kajian Awal Mengenai Subjek	28
2.4 Klasifikasi Terdahulu	31
2.5 Kesimpulan	37
<b>3 METODOLOGI KLASIFIKASI</b>	<b>38</b>
3.1 Pengenalan	38
3.2 Metodologi Kajian	39
3.2.1 Proses Metodologi	44
3.2.2 Jenis Metodologi	45
3.2.2.1 Pembentukan Hulu Tipikal	50
3.3 Rangka Klasifikasi Baru	53
3.3.1 A. Figura Lembaga/ Rupabentuk Raksasa	55
3.3.2 B. Rupabentuk Zoomorfik	56
3.3.3 Rupabentuk Zoomorfik C. Rupabentuk Burung	58
3.3.4 D. Hulu Utiliti	59
3.3.5 Hulu Hibrid jenis AC dan ABC	60
3.4 Kesimpulan	63
<b>4 RUPABENTUK HULU FIGURA DAN RAKSASA</b>	<b>64</b>
4.1 Pengenalan	64
4.2 Deskripsi Hulu Rupabentuk Figura (Manusia)	66
4.3 Rasional Rupabentuk	68
4.4 Observasi Asal-usul dan Makna	69
4.5 Klasifikasi Hulu Rupabentuk Figura Manusia	71
4.5.1 Deskripsi Hulu Jenis - A - Rupabentuk Lembaga Asas	72
Kompedium hulu Jenis Rupabentuk Lembaga Asas	75
4.5.2 Deskripsi Hulu Jenis A1 – Lembaga Figura Asas	77
Kompedium gambar hulu Jenis Lembaga Figura asas	79



4.5.3 Deskripsi Hulu Jenis A2 – Lembaga Figura Dekoratif	80
Kompendium hulu jenis Lembaga Figura Dekoratif	83
4.5.4 Deskripsi Hulu Jenis A3 - Lembaga Figura Stailais	83
Kompendium Hulu Jenis Lembaga Figura Stailais	85
Jadual 1: Rumusan Ciri-ciri (Sifat-sifat) Hulu Jenis Figura.	85
4.6 Deskripsi Hulu Rupabentuk Raksasa	86
4.7 Rasional Rupabentuk	87
4.8 Observasi Asal-usul dan Makna	87
4.9 Klasifikasi Hulu Rupabentuk Raksasa	88
4.9.1 Deskripsi Hulu Jenis R - Figura Raksasa Asas	88
Kompendium hulu Figura Raksasa Asas	90
4.9.2 Deskripsi Hulu Jenis R1 - Figura Raksasa Berhias	91
Kompendium gambar Figura Raksasa Berhias	92
4.9.3 Deskripsi Hulu Jenis R2 – Figura Raksasa Stailais	94
Kompendium gambar Figura Raksasa Stailais	97
4.9.4 Deskripsi Hulu Jenis R3 – Rupabentuk Raksasa Asas	98
Kompendium gambar hulu jenis Rupabentuk Raksasa Asas	99
4.9.5 Deskripsi Hulu Jenis R3i –	
Rupabentuk Raksasa Berhias	100
Kompendium hulu jenis Rupabentuk	
Raksasa Berhias	103
4.9.6 Deskripsi Hulu jenis R3ii –	
Rupabentuk Raksasa Abstrak	103
Kompendium hulu jenis Rupabentuk	
Raksasa Abstrak	105
4.9.7 Deskripsi Hulu Jenis R3iii –	
Rupabentuk Raksasa Abstrak (Variasi)	108
Kompendium hulu jenis Rupabentuk	
Raksasa Abstrak (Variasi)	110
4.10 Kesimpulan	110
Jadual 2: Rumusan Ciri-ciri (Sifat-sifat) Hulu Jenis Raksasa	111

<b>5</b>	<b>RUPABENTUK HULU JENIS ZOOMORFIK</b>	<b>112</b>
	5.1 Pengenalan	112
	5.2 Deskripsi Rupabentuk	113
	5.3 Rasional Pemilihan	114
	5.4 Observasi Asal-usul dan Makna	115
	5.5 Klasifikasi Hulu Jenis Zoomorfik	116
	5.5.1 Deskripsi Hulu Jenis Kuda	116
	5.5.1.1 Deskripsi Kuda Jenis H1.	119
	Kompedium hulu jenis kuda H1	120
	5.5.1.2 Deskripsi Hulu Kuda Jenis H2	121
	Kompedium hulu jenis Kuda H2	122
	5.5.1.3 Deskripsi Hulu Kuda Jenis H3	124
	Kompedium hulu jenis kuda H3	125
	5.6 Klasifikasi Hulu Jenis Gajah	127
	5.6.1 Deskripsi Hulu Gajah Jenis E1	130
	Kompedium hulu gajah jenis E1.	132
	5.6.2 Deskripsi Hulu Gajah Jenis E2	132
	Kompedium hulu gajah jenis E2	135
	5.6.3 Deskripsi Hulu Gajah Jenis E3	136
	Kompedium hulu gajah jenis E3	138
	5.7 Klasifikasi Hulu Jenis Serangga	139
	5.7.1 Deskripsi Hulu Serangga Jenis S.1	141
	Kompedium hulu serangga jenis S.1	143
	5.7.2 Deskripsi Hulu Serangga Jenis S.2	143
	Kompedium hulu jenis S.2	145
	5.7.3 Deskripsi Hulu Serangga Jenis S.3	146
	Kompedium hulu serangga jenis S.3	148
	5.8 Klasifikasi Hulu Hibrid Jenis Kuda dan Serangga	149
	5.8.1 Deskripsi Hulu Hibrid Jenis Kuda dan Serangga	149
	Kompedium hulu Hibrid K.1 & S.1	151

5.9 Pengenalan Rupabentuk Hulu Jenis Burung	152
5.9.1 Deskripsi Rupabentuk Hulu Burung	154
5.10 Rasional Pemilihan	155
5.11 Observasi Asal-usul dan Makna	157
5.12 Klasifikasi Hulu Burung	159
5.12.1 Deskripsi Hulu Burung Jenis C1	159
Kompodium hulu burung jenis C1	163
5.12.2 Deskripsi Hulu Burung Jenis C2	165
Kompodium hulu burung jenis C2	167
5.12.3 Deskripsi Hulu Burung Jenis C3	168
Kompodium Hulu Jenis Burung Jenis C3	170
5.13 Kesimpulan	170
Jadual 3: Rumusan Ciri-ciri (Sifat-sifat) Hulu Zoomorfik.	171
<b>6 RUPABENTUK HULU JENIS UTILITI</b>	<b>172</b>
6.1 Pengenalan	172
6.2 Deskripsi Hulu Utiliti	173
6.3 Rasional Pemilihan	175
6.4 Observasi Asal-usul dan Makna	175
6.5 Klasifikasi Hulu Utiliti	176
6.5.1 Deskripsi Hulu Utiliti Jenis D	176
Kompodium Hulu Utiliti Jenis D	180
6.5.2 Deskripsi Hulu Utiliti Jenis D1	181
Kompodium Hulu Utiliti Jenis D1	183
6.5.3 Deskripsi Hulu Utiliti Jenis D2	184
Kompodium Hulu Utiliti Jenis D2	188
6.5.4 Deskripsi Hulu Utiliti Jenis D3	190
Kompodium Hulu Utiliti Jenis D3	193
6.6 Klasifikasi Hulu Hibrid jenis C1 dan D1 (Hibrid Garuda)	194
6.6.1 Deskripsi Hulu Hibrid jenis C1 dan D1	194

	Kompendium Hulu Hibrid jenis C1 dan D1	197
6.7	Kesimpulan	198
	Jadual 4: Rumusan Ciri-ciri (Sifat-sifat) Hulu Jenis Utiliti	198
<b>7</b>	<b>RUPABENTUK HULU HIBRID JENIS AC</b>	<b>199</b>
7.1.	Pengenalan	199
7.2	Deskripsi Hulu Hibrid jenis AC	200
7.3	Rasional Pemilihan	201
7.4	Observasi Asal-usul dan Makna	202
7.5	Klasifikasi Hulu Hibrid jenis AC	203
	7.5.1 Deskripsi Hulu Hibrid Jenis AC	203
	Kompendium Hulu Hibrid Jenis AC	205
7.6	Klasifikasi Hulu Hibrid Jenis AC1	206
	7.6.1 Deskripsi Hulu Hibrid Jenis AC1	206
	Kompendium Hulu Hibrid Jenis AC1	209
	7.6.2 Klasifikasi Hulu Hibrid Jenis AC1a	210
	7.6.2.1 Deskripsi Hulu Hibrid Jenis AC1a	210
	Kompendium Hulu Hibrid Jenis AC1a	213
	7.6.3 Klasifikasi Hulu Hibrid Jenis AC1b	214
	7.6.3.1 Deskripsi Hulu Hibrid Jenis AC1b	214
	Kompendium Hulu Hibrid Jenis AC1b	217
	7.6.4 Klasifikasi Hulu Hibrid Jenis AC1c	218
	7.6.4.1 Deskripsi Hulu Hibrid Jenis AC1c	218
	Kompendium Hulu Hibrid Jenis AC1c	222
	7.6.5 Klasifikasi Hulu Hibrid Jenis AC1d	225
	7.6.5.1 Deskripsi Hulu Hibrid Jenis AC1d	225
	Kompendium Hulu Hibrid Jenis AC1d	228
7.7	Klasifikasi Hulu Hibrid Jenis AC2	232
	7.7.1 Deskripsi Hulu Hibrid Jenis AC2	232
	Kompendium Hulu Hibrid Jenis AC2	234

7.8 Kesimpulan	235
Jadual 5: Rumusan Ciri-ciri (Sifat-sifat)	
Hulu Jenis Hibrid A+C.	235
<b>8</b>	<b>RUPABENTUK HULU HIBRID JENIS ABC</b>
	<b>236</b>
8.1. Pengenalan	236
8.2 Deskripsi Rupabentuk Hulu Hibrid ABC	237
8.3 Rasional Pemilihan	238
8.4 Observasi Asal-usul dan Makna	239
8.5 Klasifikasi Hulu Hibrid Jenis ABC	242
8.5.1 Pengenalan	242
8.6 Klasifikasi Hulu Hibrid Jenis Pre ABC	
(Hulu Wayang 34 contoh)	244
8.6.1 Deskripsi Rupabentuk	244
Kompedium hulu jenis PreABC	248
8.7 Klasifikasi Hulu Hibrid Jenis ABC	
(Hulu Coteng 55 contoh)	249
8.7.1 Deskripsi Rupabentuk	249
Kompedium hulu jenis ABC	252
8.8 Klasifikasi Hulu Hibrid Jenis ABCi	
(Hulu Bangsa Agung 66 contoh)	254
8.8.1 Deskripsi Rupabentuk	254
Kompedium hulu jenis ABCi	258
8.9 Klasifikasi Hulu Hibrid Jenis ABCii	261
8.9.1 Deskripsi Rupabentuk	261
8.9.2 Rasional Rupabentuk	263
Kompedium Hulu Hibrid Jenis ABCii	266
8.10 Kesimpulan	274
Jadual 6: Rumusan Ciri-ciri (Sifat-sifat) Hulu Jenis ABC	275
<b>9</b>	<b>KESIMPULAN</b>
	<b>276</b>

9.1 Pengenalan	276
9.2 Implikasi terhadap penggunaan rajah baru tipologi	277
9.2.1 Penerangan Gambarajah 9.1	277
9.2.2 Penerangan Gambarajah 9.2	279
9.3 Keistimewaan Hulu Hibrid ABCii	282
9.4 Cadangan Untuk Pembangunan Seni Keris	283
<b>RUJUKAN</b>	<b>286</b>
<b>Lampiran A</b>	<b>292 - 294</b>
<b>Lampiran B</b>	<b>295 - 299</b>

## SENARAI GLOSARI

Ada-Ada	Bahagian pertengahan sesuatu bilah
Alang	Keris yang sederhana panjang di antara keris panjang dan keris Bahari
Bade Bade	Nama lain yang juga membawa erti badek sejenis senjata pendek mempunyai sebelah mata yang tajam
Badik	Senjata pendek lurus yang mempunyai mata sebelah tajam
Bahari	Gaya lama, versi pendek keris panjang
Bangunan	Terma yang digunakan untuk rupabentuk hulu didalam pembuatan hulu
Beliung	Pisau pengukir yang menyerupai kapak, tetapi mempunyai mata tajam yang melintang digunakan untuk menghalusi kayu.
Belak	Biasanya menceritakan permukaan kayu yang mempunyai hira yang menarik, terutama kayu kemuning
Buntut	Bahagian hujung batang sarung keris.
Cecekan Tengah	Ukiran yang berupabentuk topeng yang ada pada hulu Jawa
Cetar	Beliung kecil untuk mengikis bahan 3D. Digunakan untuk melihat permukaan atau hira kayu.
Dapur	Bentuk keris, nama rupabentuk
Doreng	Kayu yang kelihatan seperti marmar biasa dijumpai pada kayu Timoho Pelet.
Durga	Tuhan alam kegelapan yang ganas isteri kepada Siva.
Empu	Pandai besi yang mempunyai kelebihan kuasa mistik.
Ganesa	Anak kepada Siva, tuhan Hindu yang mempunyai kepala gajah dan berbadan manusia. Beliau adalah pelindung kepada artis.
Gandar	Bahagian bawah sarung keris.
Gandik	Sebahagian dari mata keris
Ganja	Besi tambahan di atas mata bilah
Ganja Iras	Bilah keris yang tidak mempunyai ganja.
Garuda	Burung mistik yang mempunyai kepak dan kepala seperti helang menjadi tunggangan salah satu tuhan Hindu iaitu Visnu.
Gayaman	Bentuk Wrangka yang biasa.
Golok	Parang pendek yang bermata sebelah.
Gunungan	Pokok kehidupan.
Hibrid	Percampuran dua atau tiga jenis rupabentuk dalam satu hulu
Hulu	Dikenali sebagai Ukiran di Jawa juga disebut sebagai deder, jejer, gagang iaitu bahagian keris yang menjadi pegangan tangan.
Hulu Planar	Hulu lurus yang berukiran di bahagian atas dan bawah kebiasaannya hulu dari Jawa.

Hulu Tajung	Hulu yang berupabentukkan satu lembaga yang bertaring dan bermuncung panjang. Kebiasaannya berukiran dan juga ada yang di hias dengan logam. Dipercayai berasal dari selatan Thailand terutama di daerah Patani.
Iras	Bahan asal.
Jawa demam	Salah satu dari nama hulu yang popular berbadankan figura berkepala burung.
Kacip	alat tradisi untuk memotong buah pinang.
Kakautua	Motif yang didapati dari hulu pedang moro yang menggambarkan kepala burung kakaktua.
Kala	Satu topeng yang pelik dan luarbiasa yang menakutkan yang melambangkan pertalian pelangi diantara manusia dan tuhan.
Kali	Tuhan wanita yang direpresentasi sebagai orang hitam yg berbogel yang mempunyai muka raksasa. Salah satu rupabentuk Sakti.
Kampilan	Klewang Moro yang panjang
Kerambit	Pisau tajam yang boleh mengoyak.
Kayu Cendana	Sejenis kayu berbau wangi menjadi bahan untuk hulu.
Kembang Kajang	Seperti belalai gajah pada mata keris.
Keris	Senjata yang mempunyai dua belah mata yang digunakan untuk menikam.
Keris Sajen	Bentuk keris asal yang kesemua bahannya dari logam.
Kikir kayu	Sejenis alat yang berpemukaan kasar digunakan untuk menghaluskan permukaan kayu. Biasanya dari logam.
Kikir pari	Kulit ikan pari yang kering digunakan untuk menghaluskan permukaan kayu.
Klewang	Sejenis pedang yang mata sebelah
Kraton	Tempat raja.
Kris	Ejaan bahasa Inggeris untuk Keris.
Ladrang	Bentuk Warangka yang formal
Lampung	Selatan Sumatra
Landhian	Hulu Keris dari Sumunep Madura
Lawi	bentuk bengkok seperti ekor ayam
Leming	sejenis senjata seperti tombak
Luk	Mata keris yang tidak lurus beralun mempunyai luk yang ganjil,
Majapahit	Negara tua di Jawa Timur
Makara	Tunggangan Vishnu yang mempunyai kepala gajah berbadan buaya sejenis haiwan metos yang boleh terbang dan menyelam dalam air
Marangi	Upacara memandikan keris untuk melihat pamornya.
Mendak	cincin untuk hulu
Moro	Puak Muslim di selatan Philipines
Mranggi	Tukang yang pakar di dalam membuat sarung keris
Pamor	Gambaran tertentu berupa garis lengkungan, lingkaran, titik atau belang-belang yang terdapat pada permukaan keris.
Panday	Empu dari Moro
Pandai saras	Empu yang membuat keris, kemudiannya gaya keris beliau telah dinamakan sebagai bilah pandaisaras.
Parang	Senjata pendek biasa digunakan untuk memotong, sebelah mata.
Patani	Selatan Thailand yang mempunyai pengaruh melayu.
Patrem	keris kecil untuk perempuan



Pekakak	burung raja udang
Pelet	paten kayu
Pendok	sarung keris dari bahan logam
Pendokok	alat yang memisahkan antara mata dan hulu yang dibuat dari bahan logam seperti perak dan tembaga
Pesi	bahagian hujung pada bilah
Pisau wali	Pisau ukiran yang khas berhulukan kayu untuk mengukir dan menghaluskan ukiran berukuran antara 10-16 cm.
Raksasa	Metos yang menjaga tempat suci, raksasa antara tuhan dan manusia yang diketuai oleh Ravana.
Rama	Avatar keenam Visnu, tujuannya ialah untuk melahirkan dunia untuk pahlawan Kshatriya
Ramayana	Cerita sastera Hindu yang menceritakan kejaguan Rama.
Rahwana (Rawana)	Ketua Raksasas, pencolek isteri Rama's, Sita. Mempunyai kepala garang yang besar dan bertaring panjang. Karektor utama raksasa.
Rencong	Senjata pendek yang bengkok dari Aceh
Ricikan	Keperincian mata Keris
Sajen	Upacara pemujaan persembahan. Juga digunakan untuk nama keris terawal yang dibuat dari satu besi termasuk hulu.
Sakti	isteri Siva
Sampir	Bahagian atas sarung keris
Selut	Pendokok dalam bahasa Jawa
Siva	Salah satu dari 3 tuhan Hindu yang terkenal, Tuhan pemusnah.
Sundang	Keris Moro yang lebih panjang dari keris biasa.
Suasa	Campuran Logam emas dan perak
Tajong	Keris dari Patani
Tanggung	Tahun sejarah yang mengaitkan dengan umur keris
Timoho	Kayu kuning untuk Warangka
Trembolo	Kayu yang berhira jernih untuk warangka
Tumbuk Lada	Bilah lurus dari Sumatra
Ukiran	Panggilan hulu bahasa Jawa Unduk-unduk Kuda laut
Visnu	Salah satu dari tiga tuhan yang utama dalam ugama Hindu ( <i>the god of preservation</i> )
Warangka	Sarung keris.
Wayang	Nama Generik untuk berbagai teater tradisi Jawa.
Wilah	Mata keris
Zoomorfik	Kategori jenis hulu yang berkaitan dengan haiwan

## SENARAI GAMBARAJAH

NOMBOR	TAJUK	MUKASURAT
1.0	Keris dan sarungnya serta bahagian keris dari Zakaria Abdullah (2007)	5
1.1	3 bahagian hulu Bangsa Agung (hulu Tajung)	7
1.2	Lakaran rupabentuk Hulu Tajung oleh penulis	9
1.3	Contoh tempat meletakkan hulu koleksi Nik Rashidin	13
1.4	Keperincian dua permukaan yang diukir dan 2 contoh hulu tajung dari Nik Rashidin	14
1.5	Proses membuat sampir juga serba terperinci seperti Ukiran hulu	15
2.1	Menunjukkan proses perubahan visual yang lebih memudahkan pengenalan terhadap sesuatu objek	22
2.2	Lakaran yang digunakan dalam kajian The architectural Heritage of the Malay World: The Traditional Houses (2005) m.s 47	23
2.3	Lakaran menunjukkan perbezaan bumbung dari Penny Gurtein	24
2.4	Jenis lakaran yang digunakan oleh Lim Jim Yuan (1989) m.s	24
2.5	Lakaran mengenai variasi rupabentuk bumbung dari kajian Syed Ahmad Iskandar dalam tesis Phd beliau 'Order in Traditional Malay House Form (2001) muka surat 209	25
2.6	Lakaran Nik Rashidin dari buku Farish Noor (2003)	26
2.7	Lakaran yang digunakan untuk menunjukkan variasi masjid tersebut dari 1600- 1950. Sumber dari Kalam	27
3.0	Carta cara Kajian dijalankan	40
3.1	Lawatan ke lapangan bertemubual dengan Nik Rashidin	42

3.2	Beberapa lakaran dilakukan untuk mendapatkan satu hulu tipikal bagi kumpulan D	47
3.3	Lakaran yang dilakukan dalam mencari hulu tipikal salah satu Jenis hibrid AC	47
3.4	Lakaran untuk mencari rupabentuk tipikal hulu figura dan raksasa	48
3.5	Lakaran mencari hulu tipikal jenis C2	50
3.6	Tipologi susunan semula yang mempunyai 40 hulu tipikal	51
3.7	Ilustrasi dari Hoop 1949 (ms 142)	52
3.8	Contoh lukisan yang dijalankan dalam kumpulan hulu jenis R3iii	53
3.9	Carta pembahagian kumpulan hulu mengikut kumpulan yang dicadangkan	54
3.10	Menunjukkan penjenisan hulu-hulu Lembaga dan Raksasa	55
3.11	Menunjukkan penjenisan tiga jenis hulu zoomorfik Kuda, Gajah dan Serangga	56
3.12	Menunjukkan penjenisan hulu jenis Hibrid K1 dan S1	57
3.13	Menunjukkan penjenisan hulu jenis Burung dan Hibrid C1 dan D1	58
3.14	Menunjukkan penjenisan Hulu Utiliti Jenis D, D1, D2 dan D3.	59
3.15	Menunjukkan penjenisan Hulu Hibrid AC dan ABC	62
4.0	Tipologi Penjenisan Hulu Lembaga dan Raksasa	65
4.1	Menunjukkan susunatur klasifikasi Hulu Rupabentuk Figura Manusia	72
4.2	Lakaran tipikal hulu Jenis A dan foto sebenar hul-hulu lain	72
4.3	Foto dan lakaran tipikal Hulu Lembaga Jenis A1	77
4.4	Contoh hulu A1.01, A1.07, A1.02, A1.06, A1.10	78
4.5	Foto dan lakaran tipikal Hulu Lembaga Jenis A2.	80
4.6	Contoh hulu A2.02, A2.03 dan A2.04	82
4.7	Foto dan lakaran tipikal Hulu Lembaga Jenis A3	84
4.8	Figura Menunjukkan susunatur Klasifikasi Hulu Rupabentuk Raksasa berdasarkan dari lukisan hulu tipikal	86
4.9	Foto sebenar dan lakaran tipikal hulu Raksasa Jenis R	88

4.10	Lakaran tipikal Hulu Raksasa Jenis R1 dan foto sebenar hulu-hulu di dalam kumpulan yang sama.	91
4.11	Foto sebenar hulu-hulu dan Hulu tipikal Raksasa Jenis R2.	95
4.12	Hulu Jenis R3iii hulu zigzag, 2 tanda ukiran menunjukkan muka Kala	96
4.13	Foto sebenar hulu-hulu dan lakaran tipikal Hulu Raksasa Jenis R3.	98
4.14	Foto dan lakaran tipikal Hulu Raksasa Jenis R3i	100
4.15	Contoh hulu R3i.08                      R3i.10                      R3i.11	101
4.16	Contoh Hulu R3i.12                      R3i.16                      R3ii.45	102
4.17	Foto dan lakaran tipikal Hulu Raksasa Jenis R3ii	103
4.18	Contoh wajah Kala yang terdapat pada tompok atas (kiri) dan tompok bawah (kanan) hulu.	104
4.19	Foto dan lakaran tipikal Hulu Raksasa Jenis R3iii.	107
4.20	Contoh hulu R3iii.09                      R3ii.27–                      D.09	108
4.21	Hulu zigzag tanda ukiran menunjukkan muka Kala	109
5.1	Lakaran tipikal variasi hulu jenis rupabentuk kuda	117
5.2	Kacip (gambar dari Malay World Edge Weapon)	118
5.3	Foto dan lakaran tipikal Hulu Kuda Jenis H1	119
5.4	Foto dan lakaran tipikal Hulu Kuda Jenis H2	121
5.5	Foto dan lakaran tipikal Hulu Kuda Jenis H3.	124
5.6	Perubahan hulu jenis gajah yang didasarkan dari Hoop 1949	128
5.7	Perubahan hulu jenis gajah yang didasarkan dari Hoop 1949	128
5.8	Ilustrasi dari Hoop (1949) dan contoh abstrak E3.02 yang masih kelihatan belalai gajah	129
5.9	Foto dan lakaran tipikal Hulu Gajah Jenis E1	130
5.10	Foto dan lakaran tipikal Hulu Gajah Jenis E2.	132
5.11	Contoh hulu E2.04 E2.05                      E2.06 E2.07 E2.08	134
5.12	Foto dan lakaran tipikal Hulu Gajah Jenis E3	136
5.13	Gambar asal serangga cengkerik yang dijadikan hulu (foto dari J Kurzawa dan lakaran oleh W.O.J.N Bali)	140
5.14	Variasi atau gaya beza hulu jenis serangga yang di hasilkan	

	dari lakaran tipikal	140
5.15	Foto dan lakaran tipikal Hulu Serangga Jenis S1	141
5.16	Foto dan lakaran tipikal Hulu Serangga Jenis S2	144
5.17	Foto dan lakaran hulu tipikal Hulu Serangga Jenis S3	146
5.18	Contoh hulu S3.13                      S3.16	147
5.19	Formasi rupabentuk hibrid Kuda dan Serangga yang dihasilkan menggunakan lakaran tipikal	149
5.20	Foto dan lakaran tipikal Hulu Hibrid Jenis Hy.K1 + S1.	149
5.21	Rupabentuk hulu jenis burung	154
5.22	Hulu yang dimaksudkan dalam kategori Hibrid Garuda	157
5.23	(dari Hoop 1949-muka surat 197) Ilustrasi 5b (dari Hoop 1949 – muka surat 197)	158
5.24	Ilustrasi 6c (dari Hoop 1949, muka surat 198). Ilustrasi 6d. (Hoop 1949, muka surat 198)	159
5.25	Foto dan lakaran tipikal Hulu Jenis C1	160
5.26	Contoh hulu C1.12	161
5.27	Penulis bersama arwah Nik Rashidin ketika melawat Arwah Tengku Ibrahim satu ketika dahulu dan C1.41 hasil kerja Man Keris	162
5.28	Foto dan lakaran tipikal Hulu Burung Jenis C2	166
5.29	Foto sebenar hulu dan lakaran tipikal Hulu Burung Jenis C3	168
5.30	Contoh hulu C3.01                      C3.09	169
6.0	Gaya dan variasi hulu utiliti berdasarkan lukisan tipikal	175
6.1	Foto dan lakaran tipikal Hulu Jenis D	177
6.2	Hulu Utiliti Jenis D D.22- D.18.	179
6.3	Contoh hulu D.07                      D.09	179
6.4	Foto dan lakaran hulu tipikal jenis D1	181
6.5	Foto dan lakaran tipikal Hulu Jenis D2.	184
6.6	Contoh hulu D2.13                      D2.15                      D2.16                      D2.17	185
6.7	Contoh hulu D2.06                      D2.07                      D2.35                      D2.40	186
6.8	Contoh hulu D2.04 , D2.05, D2.30, D2.38, D2.51	187
6.9	Contoh hulu D3.05                      D3.05b                      D3.06	190
6.10	Contoh hulu D3.07                      D3.12                      D3.23                      D3.14	191

6.11	Contoh hulu D3.48	D3.48b	D3.48c	192
6.12	Formasi hulu Hibrid C1 & D1			195
6.13	Foto dan lakaran menunjukkan hulu tipikal Hibrid C1 dan D1			195
6.14	Contoh hulu SG.10	SG.08	SG.09 SG.05 SG.14	SG.13 196
7.0	Pembentukan kumpulan Hulu Hibrid Jenis A+C			200
7.1	Bahagian hulu jenis AC dan lakaran yang menjurus ke Hulu Tipikal			203
7.2	Contoh hulu AC.03	AC.07	AC.11	AC.17 204
7.3	Contoh hulu AC.08	AC.06	AC.14	205
7.4	Bahagian hulu tipikal jenis AC1 dan lakaran jenis yang sama.			206
7.5	Contoh hulu AC1.01	AC1.12	AC1.18	207
7.6	Contoh hulu AC1.24	AC1.14	AC1.16	208
7.7	Imej tipikal hulu jenis AC1a dan lakaran yang mewakili kumpulan hulu jenis itu.			210
7.8	Contoh hulu AC1a.01	AC1a.12	AC1a.08	211
7.9	Contoh hulu AC1a.23, AC1a.22, AC1a.26, AC1a.04			213
7.10	Contoh hulu AC1a.63 dan AC1a.28			213
7.11	Imej tipikal AC1b dan lakaran hulu jenis yang sama			214
7.12	Contoh hulu AC1b.29	AC1b.21	AC1b.22	215
7.13	Contoh hulu AC1b.08	AC1b.04	AC1b.05	215
7.14	Contoh hulu AC1b.38	AC1b.01	AC1b.53	AC1b.36 216
7.15	Imej tipikal jenis AC1c dan lakaran jenis yang sama			218
7.16	Contoh hulu AC1c.15 (hulu Kerdas), AC1c.07, AC1c.08 (teleng)			219
7.17	Contoh hulu AC1c.11	AC1c.14	AC1c.21	219
7.18	Contoh hulu AC1c.13,	AC1c.17	AC1c.15	220
7.19	Imej tipikal dan lakaran yang mewakili hulu jenis AC1d.			226
7.20	Contoh hulu AC1d.04, AC1d.03, AC1d.29			226
7.21	Contoh hulu AC1d.20	AC1d.22	AC1d.27	227
7.22	Imej tipikal dan lakaran hulu hibrid jenis AC2			232
7.23	Contoh hulu AC2.01	AC2.02,	AC2.03, AC2.04	233

7.24	Contoh hulu AC2.08, AC2.09	234
8.1	Pembentukan kumpulan hibrid jenis A+C dan A+B+C	242
8.2	Contoh hulu PreABC.01, PreABC.02, PreABC.03, PreABC.05	244
8.3	Foto hulu PreABC dan lakaran tipikal Jenis PreABC	245
8.4	Contoh hulu PreABC.34            PreABC.33    PreABC.13 PreABC.14        PreABC.15	247
8.5	Foto dan lakaran tipikal yang mewakili jenis ABC	250
8.6	Contoh hulu HC. 03, HC.04,HC.08,HC.11	251
8.7	Foto (HBA.01) pandangan sisi serta lakaran tipikal mewakili hulu jenis ABCi	255
8.8	HBA.06 (gambar Kerner 1996) dan HBA.15 (gambar Farish Noor 2003)	257
8.9	Contoh hulu HBA.16, HBA.16b	258
8.10	Lakaran tipikal jenis ABCii dan burung pekaka	261
8.11	HT.32 Hulu tajung dengan hiasan suasa dan sampir tajung.HT50	263
8.12	Bima dan Dursosono, salah satu gambarajah 'kaurawas' (Irvine 1996)	264
9.1	Menunjukkan taburan tipologi hulu di Asia Tenggara	278
9.2	Gambarajah grafik menunjukkan daerah dan penjenisan semula tipologi baru	280
9.3	Lukisan akrilik gaya batik menggunakan motif Hulu Tajung dan watak hulu tajung yang di jadikan Wira Nusantara Lakaran oleh Mohd Fakhri Hafiz	284

## **BAB 1**

### **PENGENALAN TESIS**

#### **1.1 Pengenalan**

Bila kemodenan mempengaruhi kehidupan manusia, banyak barangan tradisi yang mempunyai nilai seni seperti ukiran mula dipinggirkan. Mungkin kerana sebahagian besarnya dari bahan kayu yang tidak dapat bertahan lama, kebanyakan bangunan lama yang berteraskan kayu telah ditinggalkan atau musnah kerana kebakaran. Namun masih ada bangunan lama yang kekal seperti Masjid Kampong Laut yang kini berada di Nilam Puri di Kelantan, Masjid Telok Manok di Patani, Selatan Thailand dan Rumah Tok Penghulu di Jalan Stonor, Kuala Lumpur yang dibina semula dari tempat asalnya sekadar menyebut beberapa contoh. Di bangunan tradisi inilah masih terdapat ukiran yang elok menghiasi bahagian dalaman atau luaran bangunan tersebut. Kebanyakan perabut dan alatan persendirian dihiasi dengan ukiran. Kemodenan banyak mempengaruhi pemikiran orang kampung yang meminggirkan barangan lama atau sesuatu yang sudah ketinggalan zaman. Barang artifak ini sekitar tahun 70an mengikut Nik Rashidin telah berpindah ke kedai barangan antik dan masih ada pada mereka yang menghargai nilai seninya. Bila kehendak barangan ukiran ini berkurangan, tukang yang membuat barangan ini juga mulai berkurangan. Contohnya untuk mencari nafkah sebagai seorang tukang ukir tidaklah begitu popular seperti bekerja di kilang-kilang. Kerana inilah tidak ramai anak muda yang mahu mengikut jejak tukang-tukang yang terdahulu. Perkara yang



amat membimbangkan ini adalah salah satu sebab kenapa kajian ini dijalankan adalah kekurangan tukang ukir dan ketandusan artifak berukir. Pada awalnya kajian menyeluruh mengenai seni ukiran di Malaysia disamping membuat lukisan terukur untuk Kajian Alam Lingkungan Melayu Universiti Teknologi Malaysia (KALAM) telah membuka jalan yang lebih terperinci menemui seniukiran dengan lebih dekat. Seniukiran di Malaysia mencakupi kebanyakan aspek kehidupan seperti senibina, perabot dan hiasan dalaman, alatan mengenai pertanian dan peralatan nelayan hingga keperalatan kegunaan harian. Seniukiran juga termasuk rumah tradisi, masjid lama, istana, dan batu nesan dari kayu yang berukir. Perabot dan peralatan yang terdapat di dalam rumah, dari anjung hingga ke dapur, alatan musik tradisional didapati berukir dengan ukiran yang menarik. Barangan berukir ini termasuk barangan kesayangan individu seperti keris dan hulunya. Ukiran ini adalah hasil kerja tukang ukir terdahulu yang mana bukan hanya melakukan seniukir itu dengan halus sebagai kerja sampingan tetapi telah membantu mengekalkan khazanah dari zaman silam seawal abad sembilan belas.

Banyak telah di perkatakan mengenai seniukiran didalam senibina (A Halim Nasir, 1989; Ismail Said, 2001). Kajian itu telah mencakupi pemahaman mengenai jenis-jenis ukiran, paten dan motif. Farish Noor (2003) telah memanjangkan lagi kefahaman mengenai ukiran yang terdapat didalam motif dan semangat kayu. Kajian itu berdasarkan dari koleksi peribadi Nik Rashidin dan Norhaiza Nordin. Nik Rashidin adalah seorang pengukir tersohor dari Kelantan dan Norhaiza adalah anak murid beliau. Keris menjadi salah satu bahan kajian dimana motif yang terdapat di hulu keris juga terdapat pada ukiran lain seperti gunung, pada gerbang, pohon budi, papan hadang menghiasi ruang rumah, mimbar, pintu gerbang, tanda nesan hingga ke acuan kuih tradisi. Kajian terhadap perkakas persendirian telah membuka satu ruang yang besar kepada hulu keris tradisi. Berikutnya dari pertemuan yang sering berlaku dengan Nik Rashidin dari tahun 1989-2000 didapati kepentingan ukiran itu ujud pada hulu keris seperti hulu tajung. Kepentingan ini telah memberi kesedaran di mana sesuatu perlu dilakukan untuk merekod perkara tersebut dan membawanya ke dalam masyarakat madani agar ianya tidak terus hilang. Kebimbangan ini pernah disuarakan oleh arwah Nik Rashidin terutama di dalam bab hulu tajung sewaktu lawatan ke tapak sekitar tahun 2000. Beliau bimbang mengenai

warisan ini yang semakin hilang dan tidak ada kajian yang banyak lagi mendalam tentang objek itu.

Kajian ini mula menjadi lebih bererti bila melalui Nik Rashidin dan dari dokumentasi kerja lapangan, hulu keris didapati mempunyai banyak kepelbagaian yang pernah di ketengahkan sebelum ini (Frey 1988, Wooley 1947). Dalam tesis ini hulu keris tajung telah didefinisikan sebagai satu bentuk hulu hibrid iaitu percampuran dari beberapa bentuk hulu lain. Hulu ini menarik berbanding dengan hulu keris tradisi lain. Untuk memahami dengan lebih lanjut mengenai hulu tajung, satu kajian klasifikasi tipologi telah dijalankan dengan menggunakan hulu tersebut dan hulu-hulu yang lain. Tipologi yang di ketengahkan membahagikan hulu keris kepada empat kumpulan rupabentuk yang asas dan kepada empat kumpulan rupabentuk percampuran hibrid. Dua bab akan membicarakan dua jenis hibrid yang terbesar sementara dua kumpulan hibrid lagi termasuk dalam kumpulan yang tertentu. Setiap bab selepas ini akan mendefinisikan rupabentuk tersebut.

Sebagaimana yang diketahui kebanyakan hulu keris diperbuat dari kayu tidak mungkin dapat bertahan lebih dari 200 tahun. Apa yang cuba di ketengahkan dalam tesis ini ialah satu kajian klasifikasi hulu keris melalui rupabentuk dan bahan serta dekorasi yang terdapat pada sesuatu hulu. Klasifikasi yang terdahulu adalah berdasarkan dari mata keris dan asal usul keris tersebut tetapi tidak berapa menekankan aspek hulu. Dengan mengetengahkan hulu sebagai rupabentuk pengklasifikasian, ia nya dapat membantu memahami jenis-jenis hulu lain yang ada dan masih digunakan.

## **1.2 Definasi Keris**

Mengikuti ensiklopedi keris yang ditulis oleh Bambang Harsrinuksmo (2004), istilah keris selain nama padanannya yang lain, digunakan oleh semua suku bangsa Indonesia. Keris merupakan senjata khas Indonesia. Namun dalam perkembangannya, budaya keris ini telah tersebar ke negara lain seperti Malaysia, Brunei Darussalam, Kamboja, Thailand dan Filipina. Istilah keris digunakan oleh semua suku bangsa di Indonesia dan juga dipakai oleh orang Brunei dan Malaysia. Tetapi sebahagian orang Barat memilih penggunaan kata dan ejaan kris atau kriss<sup>1</sup>. Namun ada juga diantara mereka seperti Wolley, Hill, Gardner dan juga Garret & Bronwen Solyom yang menggunakan perkataan dan ejaan keris<sup>2</sup>.

Keris adalah hasil seni tempa yang bahan-bahannya terdiri dari dua jenis logam tetapi keris yang baik dibuat dari tiga jenis logam iaitu besi, bahan pamor dan baja (Bambang 2004). Ketika pemerintahan British sebelum merdeka (sekitar 1957) dahulu di Semenanjung ia digunakan sebagai senjata peribadi sehingga pihak British melarang pemakaiannya. Sehingga masa kini keris hanya tinggal sebagai salah satu alatan pakaian tradisi tidak lagi digunakan sebagai senjata. Namun ia masih lagi menjadi simbol kebesaran raja-raja dan dipakai oleh kebanyakan sultan dan Yang Di Pertuan Agung.

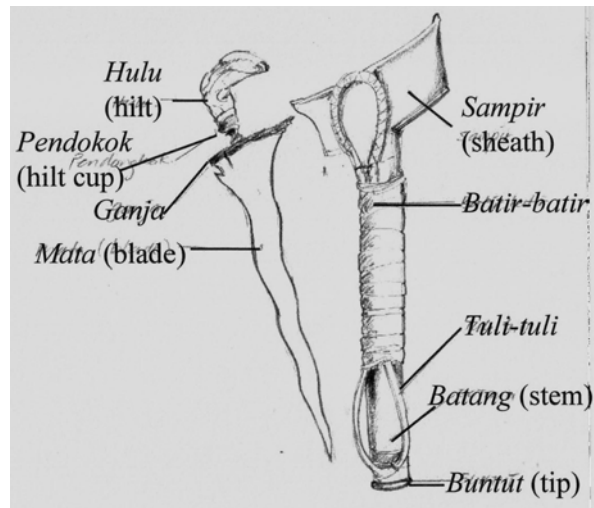
Terdapat di dalam berbagai rupabentuk, keris terbahagi kepada beberapa bahagian seperti hulu, sarung, mata dan sampir. Ianya diperbuat oleh beberapa orang tukang untuk setiap bahagian sebelum dicantumkan menjadi sebilah keris<sup>3</sup>. Apa yang membezakan keris dengan senjata lain ialah matanya yang tajam dua belah bahagian diperbuat dari besi samada lurus atau berluk. Kepanjangan mata ini juga berbeza terpulung kepada berapa jumlah luk yang diusahakan. Jumlah luk ini kebiasaannya bernombor ganjil dan mata tersebut berukuran dari 33 ke 58 cm. Ada juga keris Philipines yang mencapai panjang 64cm. Kebiasaannya permukaan mata keris terdapat hiasan dari pamor (Bambang Harsrinuksmo 2004), ia itu satu jenis logam yang dicampurkan dengan besi untuk mendapatkan satu corak yang menarik. Ada

---

<sup>1</sup> Bambang Harsrinuksmo. Ensiklopedi Keris, 2004.

<sup>2</sup> ibid

juga digunakan bahan lain seperti emas untuk menjadikan ianya sebagai hiasan yang lebih menarik. Mata keris ini disambungkan ke hulu (rajah 1.0) yang juga terdapat berbagai jenis samada dari bahan atau bentuk dan saiz. Yang memisahkan antara hulu dan mata adalah satu bahan yang diperbuat dari emas, tembaga atau perak yang dinamakan pendokok (gambarajah1.0).



**Gambarajah 1.0:** Keris dan sarungnya serta bahagian keris dari Zakaria Abdullah (2007)

Jika hulu dipisahkan dari mata keris, ianya dipamerkan tersendiri samada bersama atau tanpa pendokok. Ada juga pendokok yang dihiasi dengan batu permata sebagai hiasan. Kebiasaannya ini terdapat pada selut (nama Jawa bagi pendokok) yang digunakan pada keris Jawa. Selut juga dipakai untuk menunjukkan status sosial ekonmomi pemakai dan pemiliknya (Bambang 2004). Keris menggunakan sarung sebagai pelindung dan mengelak dari melukakan tuan sipemakai. Sarung pula terbahagi kepada tiga bahagian ia itu sampir di atas, batang di tengah dan buntut di bawah yang dicantum sekali. Ia juga dibuat dengan berbagai bahan, kebiasaannya dari kayu, gading, tembaga dan emas yang menyaluti batangnya. Ada juga keris yang menggunakan tuli-tuli sebagai penyangkut untuk diikatkan ke pinggang sipemakai. Kebiasaannya keris dipakai di sebelah kiri sipemakai yang diselitkan ke dalam samping. Ada juga keris dipakai di hadapan dan belakang, ini terpulang dari asal usul

<sup>3</sup> Perbincangan di dalam Forum keris di Multiply .com dan pertemuan ahli keris dipameran yang berlangsung di Muzium Negara, Muzium Kelantan dan Trengganu.

seseorang pemakai itu. Tetapi jika keris panjang, ianya hanya dipegang sahaja. Keris adalah artefak seni yang mencakupi seni tempa, seni ukir, seni pahat, seni bentuk, serta seni perlambangan. Dari sini keris dapat menceritakan keistimewaan adat sesuatu bangsa tersebut. Namun pada zaman ini keris cuma tinggal hanya sebagai simbol di upacara resmi dan kebudayaan ataupun sebagai azimat pusaka turun temurun keluarga. Kajian terhadap hulu-hulu keris ini merangkumi hulu-hulu yang ujud di Semenanjung Malaysia seperti hulu tajung, hulu bangsa agung, hulu coteng, hulu tapak kuda, hulu semenanjung, hulu Jawa demam, hulu patah tiga, hulu ayam/pipit teleng dan dari luar seperti hulu Jawa, Bali, Sumatera, Minangkabau, Sulawesi, Selatan Thailand, Philipines dan Cirebon.

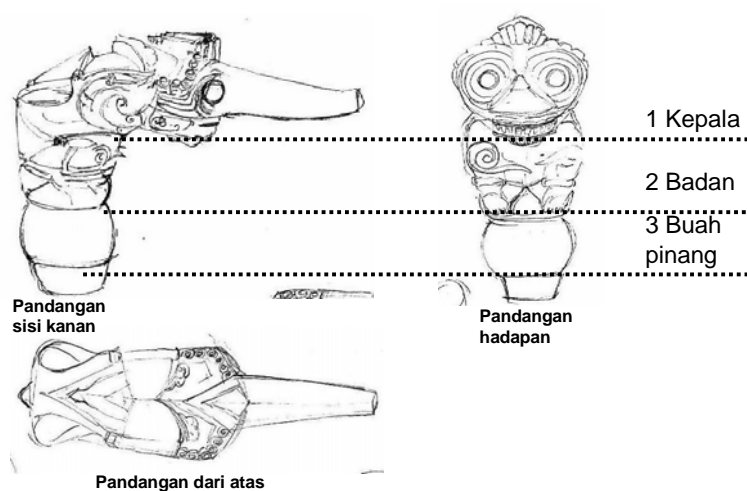
### **1.3 Fungsi Keris**

Fungsi keris juga sudah berubah mengikut zaman. Dari satu senjata yang sangat ditakuti satu ketika dahulu di atas dasar cerita dan keupayaan luar biasanya, keris kini telah menjadi satu simbol dan darjat yang unik. Keris masih lagi menjadi perlambangan kesultanan di Malaysia. Di mana hampir setiap sultan mempunyai keris diraja sebagai perlambangan pemerintahannya. Termasuk juga Duli Yang Maha Mulia Seri Paduka Baginda yang di Pertuan Agung. Baginda mempunyai dua keris satu yang dipakainya ialah keris Hulu Tajung gading. Kepada peminat keris, keris masih mempunyai kedudukan yang tinggi dalam kehidupan mereka. Mereka masih meraikan lagi 1 Muharram sebagai hari memandikan (membersihkan bilah) keris. Selain dari menjadi sebahagian dari pakaian tradisi untuk raja sehari keris juga melengkapkan busana tersebut. Malangnya keris yang digunakan untuk raja sehari tersebut kelihatan sangat rendah mutunya. Ternyata fungsi asalnya sudah jauh di tinggalkan, hanya sekadar perhiasan pelengkap busana tersebut. Bilah dan pamor juga memberi identiti pada satu-satu keris walaupun tidak kelihatan bila ia tersimpan di dalam sarung keris. Keris sepatutnya boleh dikenali dengan hanya melihat hulu sahaja kerana ia berada di luar dan berkedudukan tinggi. Jika sesetengah keris yang diselit di dalam sampung misalnya hanya hulu keris yang nyata pada pandangan. Dari

sini penulis mengambil kriteria kenapa hulu itu menjadi bahagian utama di dalam kajian keris ini. Memandangkan hulu-hulu ini juga mempunyai berbagai jenis 'bangunan' (rupabentuk) yang tertentu tidak semestinya perlu dinamakan dari daerah ia berasal. Ia menjadi lebih mudah jika hulu itu dikenali dari jenis bangunan tertentu. Inilah perkara asas yang di ketengahkan kenapa hulu ini perlu diklasifikasikan melalui rupabentuk bangunannya.

#### 1.4 Fungsi Hulu Keris

Hulu keris adalah antara hasil karya pengukir yang digandingkan dengan kerja empu menjadi satu senjata yang sangat bermakna pada bangsa Melayu. Walaupun fungsi keris kini tidak lagi sebagai senjata, namun sebagai simbol ianya diletakkan di satu tempat yang tinggi didalam satu-satu masyarakat. Namun jika keris itu bersarung dan dipakai bersama busana tradisional, yang akan lebih kelihatan ialah hulu dan sebahagian sampirnya. Hulu keris berfungsi sebagai pemegang kepada sebilah keris. Perkataan hulu ini juga bermaksud di atas atau menunjukkan permulaan seperti sungai.



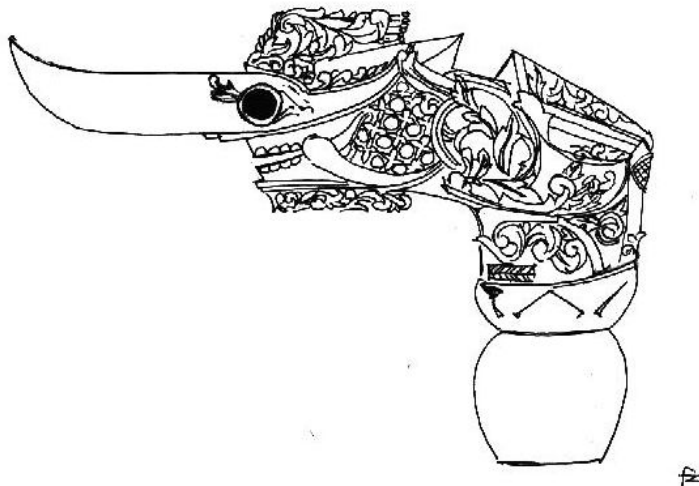
**Gambarajah 1.1:** tiga bahagian hulu Bangsa Agung (hulu tajung) (ilustrasi oleh penulis)

Walaupun ada teks yang menggunakan ejaan *ulu* sebagai hulu, untuk tesis ini ianya menggunakan perkataan H-u-l-u sebagaimana digunakan sekarang. Kebanyakan hulu diperbuat dari kayu, ada juga hulu yang menggunakan logam, gading, gigi ikan paus dan tulang sebagai bahan. Bahasa Jawa menggunakan perkataan ‘ukiran’ (Bambang 2004) sebagai menyebut hulu tetapi dari kamus bahasa ukiran bermakna sesuatu yang telah diukir, jenis keratan atau turisan mengukir hulu tersebut. Kebiasaannya ukuran hulu ialah antara 8 -14 cm panjang. Rupabentuknya adalah berbeza-beza dari yang lurus hingga yang sedikit melengkung (patahan - bahasa yang diguna pakai bagi sesuatu hulu) dan yang terus melengkung. Kebanyakan hulu terbahagi kepada tiga bahagian (gambarajah 1.1). Ianya mengandungi bahagian atas atau kepala, bahagian badan dan bahagian bawah yang berupabentuk bulat seperti sebiji bawang. Pada hulu tajung ia dinamakan buah pinang (Farish Noor, 2003). Pada hulu lain pula, bentuk bulat ini lebih menyerupai bunga teratai. Terdapat berbagai gaya dan variasi pada hulu-hulu ini. Ada yang menyerupai rupabentuk lembaga, binatang, burung atau berbentuk biasa sahaja memenuhi fungsi utiliti sebagai pemegang. Di dalam tesis ini gaya rupabentuk hulu (bangunan) digunakan sebagai perkara asas untuk menentukan klasifikasi kepada kumpulan-kumpulan tertentu.

### **1.5 Definasi ‘*bangunan*’ pada hulu keris**

Bangunan adalah keseluruhan rupabentuk hulu keris. Menurut Nik Rashidin, pada awal perkenalan dengan beliau sekitar 1990an dahulu, kesempurnaan hulu keris dilihat dari bangunannya dahulu. Nik Rashidin menggunakan perkataan ‘bangunan’ disini yang membawa erti ‘Rupabentuk’. Bahasa ‘bangunan’ sebelum ini belum lagi digunakan sebagai satu perkataan untuk itu dalam bahasa masyarakat umum, namun dalam bicara keris di kalangan tukang terutamanya mengenai keris tajung ia sudah biasa digunakang oelh tukang-tukang terdahulu. Oleh itu perkataan ini menjadi sesuai bila mentafsirkan rupabentuk hulu. Untuk mendapat bangunan yang sesuai pada hulu tajung misalnya, ia perlu dilihat dari rupa profil. Ia berlaku pada waktu senja bila punca cahaya matahari sudah berkurangan. Hulu tersebut akan dilihat dari beberapa

sudut untuk mendapatkan bangunan yang sesuai (Temubual Nik Rashidin 1990an). Di waktu ini juga keperincian ukiran hulu misalnya tidak diambil kira. Kerana kekurangan cahaya ia tidak akan jelas dan kebiasaannya di waktu ini pandangan akan sedikit kabur untuk melihat keperincian pada permukaan hulu tersebut. Untuk mengkaji keperincian menurut Nik Rashidin adalah sekitar 9 pagi hingga ke 5 petang di mana cahaya matahari masih terang. Tetapi untuk melihat bangunan hulu ialah ketika waktu senja bila cahaya sudah berkurangan. Ini kerana pengukir dapat melihat bentuknya sahaja. Sebelum sesuatu hulu mula diukir, kepastian rupabentuk bangunan ditentukan dahulu seperti hulu patah tiga misalnya. Jika bentuk bangunan tidak betul, rosaklah rupabentuk satu-satu hulu (gambarajah 1.2).



**Gambarajah 1.2:** Lakaran rupabentuk bangunan Hulu Tajung oleh penulis

### 1.6 Senario Minat Keris Masakini

Perbincangan dalam forum alammaya *Ethnographic weapons* membantu di dalam membina kajian ini ([Http://www.vikingsword.com.forums](http://www.vikingsword.com.forums)). Di kala ini masih terdapat ramai yang masih membicarakan mengenai kesenian ini seperti yang terdapat pada salah satu forum tersebut, di mana terdapat subjek keris masih dibincangkan setiap hari. Mungkin tidak diikuti oleh semua masyarakat, namun di bahagian forum



warung kopi yang membincangkan khas mengenai keris disambut baik oleh ramai kalangan samada dari Malaysia, Indonesia, Australia, Amerika, Belanda mahupun dari negara eropah lain ([Http://www.vikingsword.com.forums](http://www.vikingsword.com.forums)). Perbincangan di forum ini banyak membantu mengenai penerangan terhadap keris dan kenapa hulu menjadi topik untuk lebih didalami. Forum tersebut telah menemukan ramai dari kalangan mereka yang berpengetahuan luas mengenai keris.

Dengan berkongsi maklumat seperti ini sesuatu fahaman mengenai keris telah dapat dijanakan. Keris Collection Online diwujudkan pada tahun 2011, yang terdapat di FaceBook juga adalah salah satu laman sesawang yang berkecimpung mengenai bab keris. Di samping itu terdapat beberapa galeri peribadi yang mengkhususkan laman mereka untuk keris. Walaupun tujuan asal mereka untuk berniaga, tetapi mereka juga memberi infomasi dan penerangan mengenai keris. Galeri tersebut termasuk 'the Malay Art Gallery di Singapura (<http://members.tripodasia.com.sg/houseofkeris/index.htm>) dan Antik Indonesia Gallery (<http://alabanza.com/kamajaya>). Juga terdapat satu laman sesawang lain yang melakukan perkara sama ia itu (<http://www.jbarkerarts.com/gallery/sculpture.html>) sekadar menyebut beberapa laman.

Beberapa buku telah ditulis mengenainya bilah di mana yang terbaru dari Shahrum Yub (2006) namun bilah yang di ketengahkan lebih kepada bilah Jawa. Zakaria Abdullah (2007) juga membincangkan dengan terperinci mengenai rahsia keris dari Tanah Melayu. Beliau menceritakan mengenai ragam pamor yang terdapat pada bilah-bilah tertentu. Perbincangan di forum-forum di laman web juga selalu berkisar mengenai bilah, contohnya di laman Multiply.com (<http://anakcurra.multiply.com/photos/album/156>) yang diperbincangkan oleh beberapa orang yang pakar di dalam bidang tersebut. Perkara yang sama juga dibincangkan di laman web ini oleh beberapa orang pakar lain, sekadar mengambil beberapa contoh. Seperti di laman Ethnographic Forum , (<http://www.vikingsword.com/vb/showthread.php?t=8709>). Penggunaan hulu keris dimasa kini telah di ketengahkan sebagai pemegang pintu sekurang-kurangnya cuba mengingatkan kegemilangan keris tersebut. Penggunaan seperti ini dapat di lihat di

dewan seminar di Pulau Spring Golf Resort Johor. Beberapa seminar mengenai perkerisan juga dijalankan di beberapa tempat demi melestarikan dunia perkerisan. Seminar di Asian Civilization Museum di Singapura pada tahun 2003 mengenai subjek keris telah dijalankan dan juga di beberapa tempat lain seperti Universiti Malaya, di Muzium Shah Alam, di Muzium Melaka dan di Villa Daniella, Kandis, Kelantan. Pertandingan keris juga telah beberapa kali dijalankan di Kelantan, di Muzium negara Kuala Lumpur dan juga di Trengganu. Dari pertandingan ini kedudukan keistimewaan sesuatu keris menjadi faktor utama dalam menentukan kenapa keris itu terpilih. Pemilihan bukan sahaja didasarkan dari bilah, tetapi dari sampir, sarung dan hulu keris. Pentauliahan kemenangan kepada sesuatu keris kebiasaannya akan membantu menaikkan 'mahar' atau harga keris tersebut.

Penjualan di internet satu cara baru keris mengembara ke banyak tempat di Malaysia dan dunia. Keris dari Kelantan, Trengganu dan Patani dijual melalui internet dan ianya berlaku dengan jaya dikalangan pengunjung alam siber. Penulis sendiri memperolehi keris tajung pertamanya dari penjualan di internet. Penjual dan peminat keris seperti Cikgu Nasir di halaman webnya di Multiply.com, (<http://cikgunasir.blogspot.com/>) banyak membantu di dalam melestarikan pembudayaan keris dari segi penjualan dan menyebarkan ilmu pengetahuan. Beliau yang juga asalnya peminat senjata warisan telah berjaya mendapat ramai pelanggan melalui internet. Beliau sendiri menguruskan tempahan antara pembeli dan tukang yang di kunjungi. Mengikuti kejayaan Cekgu Nasir, akhir-akhir ini lebih ramai mereka yang mula berkecimpung di dalam perniagaan keris di laman web. Di samping itu ia membantu ramai tukang untuk berkarya menghasilkan seni warisan bangsa yang satu ketika hampir pupus. Tukang-tukang ini kini mendapat punca pendapatan yang lebih lumayan bila banyak permintaan dari peminat keris. Kejayaan Cekgu Nasir telah memberi harapan kepada bukan sahaja tukang keris, tetapi juga tukang yang membuat pendokok, hulu, sampir dan bilah. Teknologi terkini menyebabkan ramai yang mula berkecimpung di dalam penjualan keris dan barang warisan lain melalui alam siber.

Infomasi mengenai sejarah dan perihal mengenai Keris Jawa misalnya boleh didapati dari laman (<http://www.petra.ac.id/english/eastjava/antiques/keris.htm>). Keris

dan senjata dari Indonesian dan Philipines juga diterangkan pada laman ini (<http://www.bakbakan.com/kris.htm>). Di situ juga didapati rumusan mengenai keris dari Indonesia dan Philipines dengan menyertakan sekali informasi mengenai sejarah negara tersebut. Pada mulanya laman web yang banyak memberi informasi mengenai keris adalah dari laman keris Paul de Souza's - (<http://home1.pacific.net.sg/~dspf/>) di mana tuannya sendiri telah banyak berkongsi pandangan dan pengetahuan mengenai keris. Namun laman ini hanya mempunyai sedikit sahaja infomasi mengenai hulu keris. Sementara itu terdapat juga laman Hulu Tajung yang dikendalikan oleh saudara David Henkel, seorang rakan yang berbicara mengenai keris yang juga mendapat maklumat dari arwah Nik Rashidin ([http://members.nbc.com/\\_XMCM/dahankel/Tajong2.htm](http://members.nbc.com/_XMCM/dahankel/Tajong2.htm)). Kepujian patut dipanjangkan kepada beliau kerana usaha ke arah itu dan orang yang pertama membawa Nik Rashidin ke alam maya sebelum buku *Spirit of Wood* yang ditulis oleh Farish Noor dan Edin Khoo pada tahun 2003.

Seawal Kerner (1996) yang telah memberi definasi mengenai keris tetapi tidak menyentuh hulu secara terperinci, beliau sahaja yang pernah membincangkan mengenai hulu tajung sebelum ini. Buku beliau juga membantu menanamkan minat keris bukan sahaja terhadap penduduk rantau Asia tetapi telah menambat ramai peminat dari Eropah. Bertolak dari situ kajian ini membantu memberi klasifikasi selanjutnya tentang jenis hulu. Klasifikasi yang menggunakan kriteria bangunan (rupabentuk) hulu keris sebagai asas untuk mendapatkan satu klasifikasi baru terhadap hulu. Adalah menjadi satu yang menarik bagaimana dapat dilihat kaitan antara hulu ini dengan satu sama lain dan bagaimana ianya telah berubah dari bangunan asal hulu yang terawal seperti hulu raksasa menjadi sesuatu yang abstrak.

## **1.7 Kepentingan Kajian**

Tesis ini membantu menyumbangkan kepada masyarakat dengan mengetengahkan satu klasifikasi baru mengenai tipologi keris. Adalah penting

menerangkan definasi tipologi dalam bab ini. Dengan memberi perhatian kepada satu artefak yang amat penting tetapi sebelum ini hampir di pinggirkan. Selain dari Malaysia, kajian terhadap hulu-hulu lain yang terdapat di kepulauan Indonesia (Bambang Harsrinukksmo, 1988) membantu dalam membentuk klasifikasi tersebut. Kepelbagaian di dalam rupabentuk dan hiasan permukaan memberi kelebihan bagaimana hulu tersebut dikategorikan. Dengan penerangan lebih lanjut mengenai sesuatu hulu, umum akan didedahkan dengan pengetahuan tersebut.

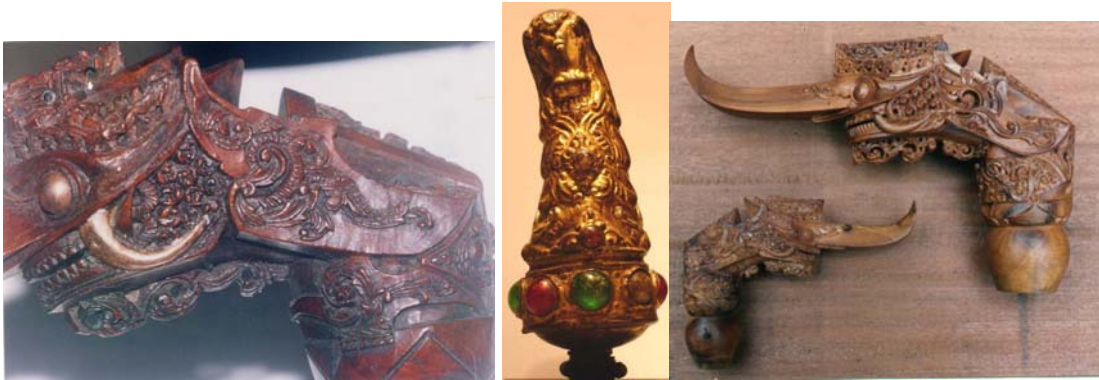
Kebiasaannya, bila topik keris yang dibincangkan ianya berkisar mengenai bilah. Untuk lebih jelas, perkara hulu ialah satu subjek lain yang merangkumi keris. Namun bilah masih lagi tidak mencukupkan sesuatu keris. Begitu juga jika hulu tanpa sampir, sarung dan bilah tidak akan menyempurnakan sebilah keris. Memandangkan fungsi keris telah banyak berubah dari senjata kepada satu simbol budaya ianya lebih terserlah di luar bila dipakaikan sebagai sebahagian dari busana tradisi, maka ianya menjadi titik tumpuan. Apa yang nampak di luar kini menjadi perhatian kepada penggemar keris. Walaupun secara rambang mungkin ramai yang mengatakan bilah adalah lebih utama dari hulu, penulis bersama peminat hulu lain mengatakan hulu juga mustahak seperti bilah. Hulu juga di mertabatkan seistimewa bilah. Selain dari mengumpul keris terdapat juga mereka yang mengumpul jenis-jenis hulu. Hulu menjadi istimewa kerana tukang keris sendiri telah merekabentuk tempat yang sesuai untuk perletakan sesuatu hulu (gambarajah 1.3). Ia tidak sama seperti tempat meletakkan sebilah keris. Tiada pula ditemui tempat istimewa untuk menyimpan bilah atau mata keris kecuali keseluruhan keris.



**Gambarajah 1.3:** Contoh pemegang hulu yang di larik dari koleksi Nik Rashidin

Dalam kajian ini hulu menjadi subjek utama. Watak-watak dalam hulu ini yang menjadikan bangunan keris berbeda. Variasi dari rupabentuk hulu juga lebih luas dari bilah yang hanya terbahagi kepada dua ia itu lurus atau berlok. Tetapi pada hulu, rupabentuknya menjangkau beberapa jenis bangunan yang berbagai. Oleh itu kajian ini menjadi penting untuk mendefinisikan jenis bangunan-bangunan hulu tersebut. Bagaimana satu hulu berbeza dengan yang lain dan bagaimana satu jenis hulu haibrid itu terjadi misalnya. Perkara ini tidak di kaji sepenuhnya sebelum ini (Frey 1988, Duuren 1996 dan Kerner 1996). Sebelum ini kriteria untuk mengenali keris adalah melihat dari mata, bilah atau dari hulu dan sampirnya. Namun bila terdapat berbagai jenis hulu yang datang dari daerah yang sama sepatutnya perlu ada cara mengenali hulu-hulu tersebut selain dari menggunakan nama tempatan. Menggunakan hulu sebagai klasifikasi baru untuk dikenali akan memudahkan kita mengenali jenis hulu lain yang datang dari tempat yang sama. Misalnya, rupabentuk raksasa antara salah satu jenis bangunan hulu yang dikenali, tidak hanya diketahui datang dari Bali tetapi juga hadir dari tempat yang lain seperti Jawa dan Sumatera. Klasifikasi menggunakan rupabentuk bangunan hulu adalah cara asas untuk menentukan jenis sesuatu hulu tersebut.

Kebelakangan ini fungsi keris hanya digunakan pada majlis kebudayaan dan perkahwinan. Selain menjadi barangan regalia untuk sesuatu pihak keujudan keris sangat terhad penggunaannya. Walau apapun, kedudukan fizikal keris tersebut juga sangat terhad, selain dari diselitkan di pinggang ia mungkin dipegang dan dijunjung mengikut saiznya. Di dalam keadaan ini, apa yang terlihat secara visual hanyalah luaran keris sahaja, jika ianya diselit pula, hanya hulu keris tersebut yang dilihat. Mata, sarung tidak lagi kelihatan. Secara lansung hanya hulu keris yang dapat dilihat dan terdedah kepada masyarakat. Memandangkan kepada kedudukan visual ini juga menjadi sebab kenapa hulu keris dijadikan tumpuan kajian.



**Gambarajah 1.4:** Keperincian permukaan yang diukir, hulu yang dihias batu permata dan 2 contoh *hulu tajung* dari koleksi Nik Rashidin

Keistimewaan yang terdapat pada hulu ini juga menjadi faktor penting kenapa ia dikaji. Selain dari keperincian (gambarajah 1.4) ukiran yang halus yang menyelitkan perlambangan dan metos hulu juga dihias dengan batu permata. Arca kecil yang dipenuhi dengan ukiran yang halus ini dihasilkan oleh seseorang tukang ukir yang hebat. Jika tidak ianya tidak sehalus seperti hulu tajung (gambarajah 1.4). Dibandingkan dengan ukiran yang terdapat pada sesebuah rumah misalnya ukiran pada hulu mempunyai banyak jenis corak motif dan membawa banyak makna dari sejarah mahupun dari segi kehidupan serantau. Selain dari bangunannya yang istimewa, motif yang terdapat pada hulu menjadikan pemangkin kenapa hulu tajung misalnya, menjadi salah satu hulu yang dikaji. Menurut arwah Nik Rashidin dari motif ini seseorang boleh mengkaji sejarah yang silam.

Pada mulanya kajian ini didasarkan dari ukiran yang terdapat pada rumah-rumah lama. 10-12 komponen rumah Melayu yang di ukir yang menghiasi rumah-rumah itu. Ianya menjadi hiasan samada di dalam mahupun di luar rumah. Bahagian luaran seperti cucur atap, sisir angin, dipenuhi dengan ukiran. Sementara bahagian dalam pula seperti almari dan alatan lain juga dipenuhi dan dihias dengan ukiran. Dari sebesar papan penghadang hingga ke papan rehal dan juga sekecil cembul kayu terdapat ragam hias ukiran. Barang peribadi seperti kotak tempat simpan barangan berharga hingga ke kotak pancing nelayan ke laut juga berukir. Dalam barangan peribadi yang kecil seperti tongkat dan keris terdapat ukiran yang sangat halus dan istimewa. Bila perbandingan dibuat diantara jenis ukiran ini, ukiran yang terdapat

pada hulu keris adalah yang terhalus dalam jenis ukiran tradisional (Halim Nasir 1987, Nik Rashidin 2000). Untuk menguatkan hujah ini lima orang tukang yang pernah ditemui termasuk Nik Rashidin sendiri pernah mengatakan kepuasan melakukan sesuatu ukiran itu tidak akan sampai selagi seseorang tukang ukir tidak mengukir ukiran pada hulu keris. Jika itu diambil kira mengikut tafsiran penulis, tidak hairanlah hanya beberapa orang sahaja tukang ukir yang dapat sampai ketahap ini. Kebanyakan mereka hanya dapat melakukan ukiran pada yang besar sahaja. Dari sini ternyata hanya pengukir yang terpilih sahaja dapat sampai ke tahap mengukir hulu keris. Ini adalah antara sebab lain kenapa kajian terhadap hulu keris menjadi sangat penting. Dari tukang ukir hulu ini ternyata kefahaman terhadap bangunan hulu keris dan bahan yang digunakan menjadi sesuatu yang relevan. Mereka yang tidak ramai inilah menjadikan ukiran pada hulu sangat istimewa. Gulungan yang mengukir hulu ini pula, tidak semua yang boleh mengukir hulu tajung (perbualan penulis dengan Norzi Latif Long seorang pengukir muda 2011). Oleh itu pengukir hulu tajung itu sendiri terdiri dari hanya beberapa orang tukang yang menyebabkan kedudukan hulu tajung tersebut menjadi lebih istimewa. Hulu tajung termasuk salah satu contoh yang terbanyak (278 contoh) dikaji didalam jenis hulu keris ini. Pada bab 8 nanti akan dibicarakan lagi dengan lebih lanjut mengenai hulu tajung ini yang telah dikategorikan sebagai salah satu hulu jenis hibrid.

## **1.8 Rumusan**

Hulu keris dikaji kerana belum ada satu tipologi meneyluruh yang memudahkan penerangan mengenai hulu. Hulu keris juga dikaji kerana terdapat banyak rupabentuk dan nama yang berbagai walaupun datang dari satu daerah. Terdapat beberapa cara hulu ini dikaji:

- i. Dari rupabentuk asas (bangunan) hulu.
- ii. Cara ukiran dan perhiasan permukaan.
- iii. Cara tunduk dongak sesuatu hulu (termasuk teleng)
- iv. Dari jenis bahan yang digunakan.

## RUJUKAN

- Abdul Halim Nasir, (1987): *Traditional Malay Wood Carving*, Dewan Bahasa & Pustaka.
- Ahmad Saifudin Abdullah, (2000): *Kajian Klasifikasi Spesis-spesis Kayu Dalam Seni Ukiran Melayu di Semenanjung Malaysia*. Universiti Teknologi Malaysia.
- Ahmad, K. (1960): *Kisah Pelayaran Abdullah*, Kuala Lumpur, O.U.P,
- Abdul Halim Bashah: (1994) *Raja Campa & Dinasti Jembal dalam Patani Besar (Patani, Kelantan & Terengganu)* Percetakan dan Alatulis Jurnamin, Kelantan.
- Abdul Halim Nasir, (1999): *Motif & Ukiran Pada Ulu dan Sarung Keris*, Seminar Keris Muzium Kraf, Kuala Lumpur
- Alkema, Theo; Ben Grishaaver Et. Al.(2010) *Iron Ancestors: Kris Sajen, Kris Majapahit And Other Related Objects*. Netherlands, 1st Edition
- Bakhtiar, L. (1973): *The Sense of Unity*. The University of Chicago Press, Chicago & London.
- Bambang Harsrinukksmo, (1988): *Ensiklopedia budaya nasional: keris dan senjata tradisional Indonesia lainnya*. Jakarta:Cipta Adi Pustaka
- Banks, E. (August 1940): *The Keris Sulok or Sundang*. Journal of the Malayan Branch of the Royal Asiatic Society.
- Berbar. H, (February 2002) *The Kris A dagger treasured by Malay Royalty*. Going Places The in-flight Magazine of Malaysia Airlines. pp. 41
- Brakel, Koos v. (1996): *A Passion for Indonesian Art- The George Tillman (1882-1941) Collection at The Tropenmuseum Amsterdam, Amsterdam*.
- Coomaraswamy, A. K. (1985): *History of Indian and Indonesian Art*, Dover Publications, New York.
- Creese, Helen (1997): *In Search of Majapahit: The Transformation of Balinese Identities*. Clayton: Vic : Centre of South East Asian Studies, Monarsh University.
- Dery, Luis Camara (1997): *The keris in Philippine history: a study of the impact of Moro anti-colonial resistance, 1571-1896*. (Philippines): L.C. Dery
- Doyodipuro, K. H. (2000): *Keris Daya Magic-Manfaat- Tuah- Mister*. Dahara Prize, Semarang, Indonesia



- Draeger, D. F. (1972): *The Weapons and fighting arts of Indonesia*. Charles E. Tuttle Publishing Co., Inc.
- Duuren, D. van. (1996): *The Kris – An earthly approach to a cosmic symbol*. Pictures Publishers, Wijk en Aalburg, the Netherlands.
- Emil Bahari, (2009 ): *Semangat Keris Melayu*. Utusan Publication & Distributors Sdn. Bhd.
- Farish.A Noor, (2002): *The Symptom of the keris*.
- Farish.A Noor, (2003): *Spirit of wood. The art of Malay woodcarving*. Periplus Editions (HK) Ltd.
- Farish A. Noor, (September 1999): *Kayu Dan Semangat: The Cult of Wood in the World of Malay Art*. Unpublished Paper. Kuala Lumpur-London.
- Farish.A. Noor, (December 1, 2001): *How the devil brought Islam to the Malay world, Part I*. A column from <<http://Malaysiakini.Com>. >
- Farish A. Noor, (December 2, 2001): *How the devil brought Islam to the Malay world, Part II*. A column from <<http://Malaysiakini.Com>. >
- Farish A. Noor, (January 14, 2002): *From Majapahit to Putrajaya: The Kris as a symptom of Civilisation Development and Decline, Part I*. A column from <<http://www.kakiseni.Com>. >
- Farish A. Noor, (January 21, 2002): *From Majapahit to Putrajaya: The Kris as a symptom of Civilisation Development and Decline, Part II*. A column from <<http://www.kakiseni.Com>. >
- Farish A. Noor, (January 28, 2002): *From Majapahit to Putrajaya: The Kris as a symptom of Civilisation Development and Decline, Part III*. A column from <<http://www.kakiseni.Com>. >
- Fawazul Khair Ibrahim (2010): *Hulu Keris: lambing Kepakaran Pengukir Tersohor Nik Rashidin Nik Husein*. Book Chapter ATMA UKM Kuala Lumpur
- Fawazul Khair Ibrahim (June 2005): *Kayu & Semangat – Hulu Tajung as the hybrid form of local traditional hilts*. International Seminar ‘The Spirit & Form of Malay Design. Dept of Museum and Antiquities, Kuala Lumpur.
- Fawazul Khair Ibrahim (Jilid 06 Jun 2004): *The Zoomorphic Forms in Traditional Hilts*. Jurnal Alam Bina
- Fawazul Khair Ibrahim (2003) *Malaysian fine wood carving: the Hulu Tajung hilt*, Prasada De Monfort Univerity, UK (unpublished).
- Fazli Ibrahim (2004) *Heritage carved in wood*. New Sunday Times Nuance.(page 3-5)

- Fontein, Jan. (1971): *Ancient Indonesian Art of the central and eastern Javanese periods*.  
The Asia Society Inc. Distributed by New York Graphic Society Ltd.
- Forman, Werner. (1958): *Swords & Daggers of Indonesia*. Springbooks, London.
- Fox, J.J. (1998): *Religion and Ritual - Indonesian Heritage Vol. 9*, Archipelago Press,  
Singapore.
- Frey, Edward. (1988): *The Kris - Mystic Weapon of the Malay World*. Oxford University  
Press, Singapore.
- Gardner, G. B. (1973): *Keris and other Malay weapons* - Wakefield: E. P. Publishing
- Ghiringhelli, Vanna e Mario (1991) *The invincible Kris* – Milano. Itinerari dimmagini
- Ghiringhelli, Vanna (1997) *Keris Hilts Materials* – Art of Asia
- Ghiringhelli, Vanna (2007) *The invincible Krieses 2* – Saviolo Publisher, USA
- Greffioz, Jean (2008) *The Kris, A Passion From Indonesia*, (privately printed copy no  
96/100)
- Gombrich, E. H. (1979): *The Sense of order – a study in the psychology of decorative art*,  
Phaidon.
- Greve, R. (1992): *Keris*. Uitgeverij Zevenster te Terschuur.
- H.A. Rahman Rahim (1992) *Nilai-nilai Utama Kebudayaan Bugis*, Hasanuddin Universiti  
Press, Sulawesi Selatan Indonesia.
- Hamzuri, Drs. (1984): *Keris*. Djambatan Jakarta.
- Hill, A. H. (December 1998): *The Keris and Other Malay Weapons*, Journal of the Malayan  
Branch of the Royal Asiatic Society, Vol. 29, Part 4, No. 176.
- Hoop, V. D. (1949): *Indonesian Ornamental Design*. Kunsten En Wetenschappen.
- Hoop, V.D. (1998) *Indonesian Ornamental Design*. The Pepin Press Amsterdam
- Holt, C. (1967): *Art in Indonesia - continuities and change*. Cornell University Press. Ithaca  
New York.
- Irvine, David (1996): *Leather Gods and Wooden Heroes – Java's Classical Heroes*, Times  
Editions, Singapore.
- J Wiener (ISBN 0-226-88582-8/1): *Visible an Invisible Realms*, The University of Chicago  
Press
- Kerner, Martin (1999): *The Keris in the Magic World view*.
- Kementerian Kebudayaan Belia & Sukan. (1984): *Keris*, Kuala Lumpur.
- Kerner, M. (1995): *The Keris, In the Magic World-View*, Kirchdorf.
- Kerner, M. (1996): *Der Griff des Malayischen Keris*. Museum Rietberg Zurich.
- Kerner, M. (1997): *Ikongraphie der fruhen kerise* (Iconography of early keris) Museum  
Rietberg Zurich

- Ki Hudoyo Doyodipuro (2000): *KERIS Daya Magic-Manfaat-Tuah-Misteri*, Dahara Prize Semarang
- Koesni (1979): *Pake pengetahuan tentang keris*. Semarang: Aneka Ilmu
- Manan Embong, (1999): *Fenomena Keris II*. Keris Seminar at Craft Center, Kuala Lumpur.
- Maisey, A.G. (2001): *Origin of the Keris and its Development to the 14<sup>th</sup> Century*.  
Ethnographic Edged Weapons Resource Site.
- Miksic, J. (1996): *Ancient History – Indonesian Heritage Vol. 1*, Archipelago Press, Singapore.
- Moerdowo, R. (1963): *Reflections on Indonesian Arts and Culture*. Publishing house Surabaya.
- Mohd Taib Osman, (1988): *Malay Folks Arts, Arts & The Islamic World Vol. 5 number 1*.
- Mohamad Tajuddin Mohamad Rasdi (2005): *The architectural Heritage of the Malay World: The Traditional Houses* Penerbit Universiti Teknologi Malaysia, Johor
- Mohd Yusof Abdullah, (1999): *Reformasi Keris II*. Keris Seminar at Craft Center, Kuala Lumpur.
- Mohd. Kassim Ali, (1999): *Seni persenjataan & Budaya Keris Melayu*. Keris Seminar at Craft Center, Kuala Lumpur.
- Moebirman (1973): *Keris and Other Weapons of Indonesia*. Yayasan pelita Wisata, Jakarta.
- Muhammad Redha Lua, (1990): *Komposisi dan konsep pembentukan hulu keris*. Fakulti Alam Bina, Universiti Teknologi Malaysia.
- N. A. Rahman, N.H.S. (1998): *Early History – The Encyclopedia of Malaysia Vol. 4*, Archipelago Press, Singapore.
- Nik Rashidin Nik Hussein, (24, 25 & 26 August 1999): *Keris Sebagai Senjata Silam* (Keris as a traditional weapon). Seminar Keris di Muzium Kraf, Kuala Lumpur.
- Pepin Press Design Book (1998): *Indonesian Ornamental Design*, The Pepin Press, Amsterdam.
- Perbadanan Kemajuan Kraftangan Malaysia. (1999): *Keris-Darjat & Kudrat Keris-Status and Power* Percetakan Asni Sdn Bhd.
- Raja Nafidah Raja Shaminan (2008), *Kajian Tipologi Rumah Kedai Awal Era Belanda*. Sumbangan Kepada Bidang Konservasi. Universiti Sains Malaysia. Pulau Pinang
- Ramseyer, URS. (1977): *The Art and Culture of Bali*. Oxford University Press.
- Raman, Nachammai (2002) *In the Lost Kingdom of Langkasuka*  
[http://www.thingsasian.com/goto\\_article/article.1539.html](http://www.thingsasian.com/goto_article/article.1539.html)
- Richter, Anne. (1993): *Arts and Crafts of Indonesia*. Thames and Hudson ltd. London.
- Rokhmin Dahuri (2001) *"Budaya Bahari: Sebuah Apresiasi di Cirebon"* (Maritime Culture: An Appreciation in Cirebon) , State Printing of Indonesia).

- Shellabear, W. G. (1975): *Sejarah Melayu*. Penerbit Fajar Bakti, Petaling Jaya, Selangor.
- Sheppard, M, (1972): *Taman Indera*, (Malay Decorative Arts and Pastimes) Oxford University Press. Kuala Lumpur
- Sheppard, M (1980): *Mekarnya Seni Pertukangan Malaysia* (Living Crafts of Malaysia) Eastern University Press (M) Sdn. Bhd. Singapore.
- Siti Zainun Ismail, (1986): *Rekabentuk Kraftangan Melayu Tradisi* , Dewan Bahasa & Pustaka, Kuala Lumpur.
- Skeat, William W. (1984): *Malay Magic: An Introduction to the Folklore and Popular Religion of The Malay Peninsula*, Oxford University Press
- Shahrum Yub, (1967): *Keris dan Senjata2 Pendek*. Dewan Bahasa dan Pustaka, Kuala Lumpur.
- Shahrum Yub, (2006): *Mata Keris & Bentuknya*. Kementerian Kebudayaan Kesenian dan Warisan Malaysia. Jabatan Muzium Malaysia
- Solyom, G. & B. (1978): *The World of the Javanese Keris*. East West Center Pub., Honolulu.
- Sutthiwong Phongphaibun (2000): *Katho sanim krit lae withi chiwit chatao to' nlang (keris and culture southern Thai people)* Krung thep : Samnaknean kong thun sanap sanun
- Suhartono Rahardjo (2003): *Ragam Hulu Keris sejak Zaman Kerajaan*  
Publisher: Yogyakarta : Kreasi Wacana,
- Syed Ahmad Jamal, (1994): *Form and Soul*, Dewan Bahasa & Pustaka, Kuala Lumpur.
- Syed Ahmad Iskandar, (2001) *Order in Traditional Malay House Form*. Tesis Phd, Oxford Brook University, UK.
- Tammens, G. J. (1991): *De Kris 1- Magic Relic of old Indonesia*, Eelderwolde.
- Tammens, G.J. (1993): *De Kris 2- Magic Relic of old Indonesia*, Eelderwolde.
- Tammens, G. J. (1994): *De Kris 3- Magic Relic of old Indonesia*, Eelderwolde.
- Tenas Effendy, (2007): *Khazanah Pantun Melayu Riau*, Dewan Bahasa & Pustaka, Kuala Lumpur
- Tony Junus (2010): *Pesona Hulu Keris*. Jakarta
- Wagner, F. A. (1959): *Indonesia - The art of an Island group*. Methuen-London.
- Wan Hashim Wan Teh, (1996): *Malay Handicraft Industries- Origins and Development*, Dewan Bahasa & Pustaka, Kuala Lumpur.
- Wilkinson, Frederick. (1967): *Swords and Daggers*. Ward Lock & Co. Limited, London and Melbourne.
- Wilkinson, Frederick. (1987): *Swords and hilt weapons. India and South East Asia*. (pg 198-203) Prion.

- Winstead, R. (1985): *The Malay Magician*, Singapore Oxford University Press.
- Woolley, G.C. (December 1938): *Origin of the Malay Keris*. Journal of the Malayan Branch of the Royal Asiatic Society. Vol XVI part 2.
- Woolley, G.C. (December 1947): *The Malay Keris: Its Origin and Development*. MBRAS.
- Yaakub Idrus (1996): *Rumah Tradisional Negeri Sembilan, Satu analisis senibina Melayu*. Fajar Bakti Sdn Bhd. Shah Alam
- Zakaria Abdullah (2007): *Rahsia Keris dan Senjata Warisan Melayu*, Warisan Darulnaim.
- Zawiah Baba (2010) *Warisan Seni Ukir Kayu Melayu*. ATMA UKM Bangi
- Zooneveld, A G Van (2001): *Traditional Weapons of the Indonesian Archipelago*, Leiden.
- Zaabar Yusof, (1999): *Keris Dalam Perspektif Islam*, Keris Seminar at Craft Center, Kuala Lumpur.
- Zakaria B Abdullah (2007): *Rahsia Keris dan Senjata Warisan Melayu*, D Warisan Darul Naim, Kota Bahru Kelantan.
- Antik Indonesia Gallery (<http://alabanza.com/kamajaya>).
- David Henkel ([http://members.nbci.com/\\_XMCM/dahankel/Tajong2.htm](http://members.nbci.com/_XMCM/dahankel/Tajong2.htm)).
- <http://www.kerisarchipelago.150m.com/welcome.htm>
- Ethnographic weapons (<http://www.vikingsword.com/forums>)
- J Barker (<http://www.jbarkerarts.com/gallery/sculpture.html>).
- KERIS - Indonesian dagger - kris  
<http://perso.wanadoo.fr/taman.sari/keris.htm>  
<http://perso.wanadoo.fr/taman.sari/keris/keris.htm>
- Malay Art Gallery- house of keris  
<http://geocities.com/keris4u/>
- Peninsula Keris Gallery  
<http://pachome1.pacific.net.sg/~pfrandes>
- The galleries are Malay Art Gallery in Singapore  
(<http://members.tripodasia.com.sg/houseofkeris/index.htm>)
- Villardo, R. (2000): *Kris Daggers & Swords of the Indonesia and the Philippines*.  
<http://www.bakbakan.com/kris.htm>
- Fawazul Khair Ibrahim Daerah Kami di <http://strazawaf.multiply.com/>  
[http://groups.yahoo.com/group/diskusi\\_keris/](http://groups.yahoo.com/group/diskusi_keris/)
- Mohd Nasir di <http://cikgunasir.multiply.com/>
- Mohd Nasir <http://cikgunasir.fotopic.net/>
- Keris (<http://teguhsrahardjo.blogdetik.com/perihal/>)